

**Projekt**

z dnia 10.09.2024 r.

Zatwierdzony przez .....

**UCHWAŁA NR ...../...../2024  
Rady Miejskiej w Głogowie Małopolskim**

z dnia ..... 2024 r.

**w sprawie uchwalenia Statutu Osiedla Centrum**

Na podstawie art. 5 ust. 1 i 2, art. 35 ust. 1 i 3, art. 40 ust. 2 pkt 1 ustawy z dnia 8 marca 1990 r. o samorządzie gminnym (t. j. Dz. U. z 2024 r. poz. 609 ze zm.) po przeprowadzeniu konsultacji z mieszkańcami

**Rada Miejska w Głogowie Małopolskim  
uchwała, co następuje:**

§ 1. Uchwala się Statut Osiedla Centrum, jednostki pomocniczej Gminy Głogów Małopolski stanowiący załącznik do niniejszej uchwały.

§ 2. Wykonanie uchwały powierza się Burmistrzowi Głogowa Małopolskiego.

§ 3. Traci moc uchwała Nr VI/41/2007 Rady Miejskiej w Głogowie Małopolskim z dnia 28 marca 2007 roku w sprawie uchwalenia statutu Osiedla Centrum w Głogowie Małopolskim.

§ 4. Uchwała wchodzi w życie po upływie 14 dni od dnia ogłoszenia w Dzienniku Urzędowym Województwa Podkarpackiego.

**Przewodnicząca Rady Miejskiej**

**Aldona Napieracz**

**Sekretarz Gminy**

*Wojciech Dudek*

**RADCA PRAWNY**

*Witold Pruchnik*  
RZ-758

Załącznik do Uchwały .....  
Rady Miejskiej w Głogowie Małopolskim  
z dnia ..... r.  
w sprawie uchwalenia Statutu Osiedla Centrum

**Statut jednostki pomocniczej Gminy Głogów Małopolski**  
**Osiedle Centrum**

§ 1.

1. Użyte w Statucie Osiedla Centrum określenia oznaczają:
  - 1) Gminę – Gminę Głogów Małopolski
  - 2) Organy Gminy - Radę Miejską w Głogowie Małopolskim, Burmistrza Głogowa Małopolskiego,
  - 3) Burmistrza- Burmistrza Głogowa Małopolskiego,
  - 4) Rada - Radę Osiedla Centrum,
  - 5) Zarząd - Zarząd Osiedla Centrum,
  - 6) Przewodniczący Rady - Przewodniczący Rady Osiedla Centrum,
  - 7) Przewodniczący Zarządu - Przewodniczący Zarządu Osiedla Centrum,
  - 8) Radny - Radny Osiedla Centrum,
  - 9) Organy Osiedla - Rada Osiedla Centrum, Zarząd Osiedla Centrum,
  - 10) Statut - Statut Osiedla Centrum.
2. Obszar i granice jednostki pomocniczej Gminy Głogów Małopolski przedstawia mapa, stanowiąca załącznik do Statutu.

§ 2.

Osiedle Centrum współdziała z organami Gminy w realizacji zadań mających na celu zaspokajanie potrzeb swoich mieszkańców, w tym podejmowania i wspierania działań na rzecz zrównoważonego rozwoju tej jednostki, poprzez możliwości uczestnictwa mieszkańców w rozpatrywaniu istotnych spraw gospodarczych i społecznych oraz innych spraw.

§ 3.

1. Do zadań Osiedla należy:
  - 1) reprezentowanie we współpracy z Organami Gminy interesów mieszkańców Osiedla,
  - 2) kształtowanie zasad współżycia społecznego,

- 3) zapewnienie mieszkańcom udziału w sprawach związanych z funkcjonowaniem i rozwojem Osiedla,
  - 4) umożliwienie uczestnictwa społeczności Osiedla w rozstrzyganiu spraw związanych z interesem ogólnogminnym, a mającym wpływ na warunki życia w miejscu ich zamieszkania,
  - 5) organizowanie aktywności i integracji mieszkańców oraz wspólnych przedsięwzięć, związanych z zaspokajaniem potrzeb mieszkańców Osiedla,
  - 6) podejmowanie, współorganizowanie i wspieranie inicjatyw mieszkańców Osiedla zmierzających do poprawy warunków ich życia,
  - 7) rozpatrywanie spraw socjalno-bytowych, kulturalnych, opieki zdrowotnej, sportu i wypoczynku, budowy dróg, planowania przestrzennego i innych związanych z miejscem zamieszkania,
  - 8) organizowanie samopomocy mieszkańców i wspólnych prac na rzecz miejsca zamieszkania zwłaszcza w zakresie utrzymania czystości, spokoju i porządku publicznego,
  - 9) opiniowanie oraz konsultowanie działań w spraw dotyczących Osiedla, przekazywanych do zaopiniowania przez właściwe organy.
2. Zadania określone w ust. 1 realizują Organy Osiedla, które współpracują z mieszkańcami, Organami Gminy, jednostkami organizacyjnymi gminy, organizacjami społecznymi i innymi podmiotami.

#### § 4.

1. Rada Miejska w Głogowie Małopolskim może przekazać Osiedlu składniki mienia komunalnego.
2. Osiedle zarządza i korzysta z przekazanego jej przez Radę Miejską w Głogowie Małopolskim mienia komunalnego.

#### § 5.

1. Gospodarka finansowa Osiedla prowadzona jest w ramach budżetu Gminy.
2. Organy Osiedla mają prawo zgłaszania propozycji zadań oraz wydatków w toku opracowywania projektu budżetu Gminy.
3. Środkami na finansowanie kosztów realizacji zadań Osiedla dysponuje Burmistrz Głogowa Małopolskiego, który przy wydatkowaniu tych środków współdziała z Zarządem Osiedla, zapewniając stosowanie w toku tych czynności przestrzeganie zasad określonych w przepisach o finansach publicznych i o zamówieniach publicznych.

#### § 6.

1. Organem uchwałodawczym Osiedla jest Rada, licząca 15 osób.
2. Organem wykonawczym Osiedla jest Zarząd, liczący 5 osób.

#### § 7.

1. Kadencja Organów Osiedla trwa 5 lat, licząc od dnia wyborów.
2. Po upływie kadencji organy działają do dnia wyboru nowej Rady i Zarządu.

#### § 8.

Do zadań i kompetencji Rady Osiedla należy:

- 1) wybór i odwołanie Przewodniczącego i Wiceprzewodniczącego Rady,
- 2) wybór i odwołanie Przewodniczącego i członków Zarządu,
- 3) wyrażanie, na wniosek Organów Gminy, opinii w sprawach dotyczących Gminy,
- 4) udział w przeprowadzaniu konsultacji z mieszkańcami na zasadach określonych uchwałami Rady Miejskiej w Głogowie Małopolskim,
- 5) występowanie do Organów Gminy:
  - a) o wszelkie informacje z zakresu spraw dotyczących Osiedla, a także podejmowanie innych czynności w celu załatwienia wniosków mieszkańców,
  - b) w sprawach wniosków mieszkańców, w zakresie jej działania, dotyczących spraw o charakterze publicznym,
  - c) z wnioskami o podjęcie inicjatywy w sprawach dotyczących Osiedla,
- 6) opiniowanie projektów uchwał Rady Miejskiej w Głogowie Małopolskim w zakresie wskazanym przez ustawy,
- 7) podejmowanie działań w celu zwiększenia stopnia integracji lokalnej,
- 8) współdziałanie w zakresie organizowania imprez rozrywkowych, turystycznych i kulturalnych,
- 9) inicjowanie i organizowanie działań mających na celu poprawę estetyki na terenie Osiedla.

#### § 9.

1. Rada wybiera Przewodniczącego i Wiceprzewodniczącego Rady bezwzględną większością głosów, w obecności co najmniej połowy statutowego składu Rady, w głosowaniu tajnym.
2. Odwołanie Przewodniczącego lub Wiceprzewodniczącego Rady może nastąpić na pisemny wniosek, poparty przez co najmniej 1/4 statutowego składu Rady, bezwzględną większością głosów, w obecności co najmniej połowy statutowego składu Rady, w głosowaniu tajnym.

#### § 10.

1. Do obowiązków Przewodniczącego Rady należy:
  - 1) zwoływanie posiedzeń Rady - w miarę potrzeb - nie rzadziej jednak niż raz na kwartał,
  - 2) przygotowanie porządku obrad Rady,
  - 3) prowadzenie obrad Rady,

- 4) koordynowanie prac zespołów powołanych przez Radę.
2. W razie nieobecności Przewodniczącego Rady jego obowiązki przejmuje Wiceprzewodniczący Rady.

#### § 11.

1. Rada wybiera Przewodniczącego Zarządu bezwzględną większością głosów, w obecności co najmniej połowy statutowego składu Rady, w głosowaniu tajnym.
2. Odwołanie Przewodniczącego Zarządu może nastąpić na pisemny wniosek co najmniej 1/4 statutowego składu Rady bezwzględną większością głosów, w obecności co najmniej połowy statutowego składu Rady, w głosowaniu tajnym.
3. Wybór i odwołanie Wiceprzewodniczącego oraz Sekretarza Zarządu następuje na wniosek Przewodniczącego Zarządu zwykłą większością głosów, w obecności co najmniej połowy statutowego składu Rady, w głosowaniu tajnym.
4. Odwołanie Przewodniczącego Zarządu lub jego rezygnacja z pełnienia funkcji jest równoznaczna z odwołaniem pozostałych członków Zarządu.
5. Funkcje w Zarządzie nie można łączyć z funkcją Przewodniczącego i Wiceprzewodniczącego Rady.

#### § 12.

1. Przewodniczący Zarządu zwołuje i prowadzi posiedzenia Zarządu.
2. W razie nieobecności Przewodniczącego Zarządu jego obowiązki przejmuje Wiceprzewodniczący Zarządu.

#### § 13.

Do zadań Zarządu należy:

- 1) przygotowanie projektów uchwał Rady,
- 2) wykonywanie uchwał Rady,
- 3) przyjmowanie wniosków mieszkańców osiedla oraz przedstawianie ich do rozpatrzenia Radzie,
- 4) prowadzenie dokumentacji Organów Osiedla,
- 5) organizowanie i koordynowanie inicjatyw społecznych mieszkańców,
- 6) informowanie mieszkańców o istotnych sprawach dotyczących osiedla i Gminy.

#### § 14.

1. Organy Osiedla obradują na posiedzeniach i rozstrzygają w drodze uchwał wszystkie sprawy, które należą do ich kompetencji.
2. O terminie posiedzenia zawiadamia się członków Organów Osiedla listownie lub w inny skuteczny sposób, najpóźniej na 7 dni przed terminem posiedzenia.

3. W razie pilnej potrzeby posiedzenia Organów Osiedla można zwołać na 2 dni przed terminem planowanego posiedzenia.
4. Uchwały Organów Osiedla powinny zawierać:
  - 1) numer i datę podjęcia,
  - 2) nazwę organu podejmującego uchwałę,
  - 3) merytoryczną regulację.
5. Uchwały Organów Osiedla zapadają zwykłą większością głosów, w obecności co najmniej połowy składu Rady, w głosowaniu jawnym, chyba że niniejszy Statut stanowi inaczej.
6. Uchwały podpisuje Przewodniczący Organu Osiedla, który podjął uchwałę.
7. Z posiedzeń Organów Osiedla sporządza się protokoły, które podpisują prowadzący posiedzenie.

#### § 15.

1. Członkowie Organów Osiedla swoje funkcje pełnią społecznie.
2. Przewodniczącemu Zarządu Osiedla przysługuje dieta w wysokości i na zasadach określonych uchwałą Rady Miejskiej w Głogowie Małopolskim.

#### § 16.

1. Nadzór nad działalnością Organów Osiedla sprawowany jest na podstawie kryterium legalności, celowości, rzetelności i gospodarności.
2. Organami nadzoru są:
  - 1) Rada Miejska w Głogowie Małopolskim,
  - 2) Burmistrz Głogowa Małopolskiego.
3. Organy nadzoru mogą żądać informacji i danych dotyczących funkcjonowania Osiedla oraz uczestniczyć w pracach jego organów.
4. Przewodniczący Zarządu Osiedla zobowiązany jest do przedłożenia Organom Gminy sprawozdania rocznego z działalności Zarządu.
5. Do wykonania czynności kontrolnych, organy wymienione w ust. 2, mogą delegować swoich przedstawicieli.

#### § 17.

1. Rada pochodzi z wyboru mieszkańców Osiedla.
2. Wybory odbywają się na ogólnym zebraniu mieszkańców Osiedla.
3. Ogólne zebranie mieszkańców Osiedla na zasadach i w trybie niżej określonym przeprowadza wybory do Rady.

#### § 18.

1. Wybory do Rady zarządza Burmistrz Głogowa Małopolskiego wyznaczając miejsce i datę wyborów.
2. Zarządzenie wyborów następuje w terminie do 6 miesięcy od wyborów do Rady Miejskiej w Głogowie Małopolskim, a muszą się one odbyć w terminie do 2 miesięcy od ich zarządzenia.
3. Burmistrz Głogowa Małopolskiego organizuje wybory oraz podaje do publicznej wiadomości informację o zarządzonych wyborach, o ich terminie, zasadach i trybie wyboru Organów Osiedla.

#### § 19.

1. Wybory do Rady są powszechne - prawo wybierania ma każda osoba zamieszkała na terenie Osiedla, która w dniu wyborów ma ukończone 18 lat.
2. Wybraną w skład Rady może być każda osoba zamieszkała na terenie Osiedla, która w dniu wyborów ma ukończone 18 lat.
3. Wybory są równe - wyborcy biorą udział w wyborach na równych zasadach.
4. Wybory są bezpośrednie - wyborcy wybierają bezpośrednio spośród kandydatów zgłoszonych w Osiedlu.
5. Zgłaszanie kandydatów odbywa się na zebraniu wyborczym.
6. Wybory odbywają się w głosowaniu tajnym. Karty do głosowania wrzuca się do opieczetowanej urny wyborczej.

#### § 20.

1. Wybory do Rady przeprowadza Komisja skrutacyjna (zwana dalej Komisją), w skład której wchodzi: dwóch przedstawicieli Burmistrza Głogowa Małopolskiego oraz jeden przedstawiciel mieszkańców Osiedla wybrany w głosowaniu jawnym przez zebranie mieszkańców.
2. Członkiem Komisji nie może być osoba kandydująca do Rady.

#### § 21.

Do zadań Komisji należy:

- 1) stwierdzenie, że zebranie jest władne przeprowadzić ważne wybory,
- 2) przyjmowanie zgłoszeń kandydatów do Rady,
- 3) przeprowadzanie głosowania,
- 4) ustalenie i ogłoszenie wyników głosowania,
- 5) sporządzenie protokołu z przebiegu głosowania,
- 6) powiadomienie Organów Gminy o wynikach głosowania.

#### § 22.

Osoby wchodzące w skład Komisji pełnią swe funkcje społecznie.



§ 23.

1. Głosowanie odbywa się na kartach do głosowania opatrzonych pieczęcią Rady Miejskiej w Głogowie Małopolskim.
2. Na karcie do głosowania umieszcza się w porządku alfabetycznym nazwiska i imiona kandydatów.

§ 24.

1. Nie ogranicza się liczby kandydatów zgłaszanych przez wyborców.
2. Osoba kandydująca do Rady winna - osobiście lub na piśmie - wyrazić na to zgodę.

§ 25.

1. Wyborca otrzymuje kartę do głosowania i zakreśla numer, przy którym umieszczony jest kandydat, bądź kandydaci, na których głosuje.
2. Głos uważa się za ważny, jeżeli na karcie do głosowania wyborca zakreślił - w sposób ustalony w ust. 1 - co najmniej jedną osobę, ale nie więcej niż liczba wybieranych członków Rady.
3. Nieważne są głosy oddane na kartach do głosowania innych, niż określone w ust. 1.
4. Za wybranych uważa się kandydatów, którzy uzyskali kolejno największą liczbę głosów.

§ 26.

1. Komisja, niezwłocznie po zakończeniu głosowania, sporządza protokół i przekazuje go do Urzędu Miejskiego w Głogowie Małopolskim. Protokół podpisują wszystkie osoby wchodzące w skład Komisji.
2. W ciągu 3 dni od daty przeprowadzenia wyborów, może być wniesiony w formie pisemnej protest przeciwko ważności wyborów na członków Rady Osiedla do Burmistrza Głogowa Małopolskiego.
3. Protest może wnieść każdy wyborca uprawniony do głosowaniu, zamieszkały na terenie Osiedla.
4. Protest wnosi się na piśmie, formułując konkretne zarzuty ze wskazaniem dowodów.
5. Burmistrz Głogowa Małopolskiego rozpoznaje protest w ciągu 10 dni, a następnie rozstrzyga o ważności wyborów.
6. W przypadku uznania wniesionego protestu za zasadny, przeprowadzenie ponownych wyborów zarządza Burmistrz Głogowa Małopolskiego w ciągu 30 dni od rozstrzygnięcia protestu.

§ 27.

1. Wygaśnięcie mandatu członka Rady następuje na skutek:
  - 1) śmierci,
  - 2) zrzeczenia się mandatu,



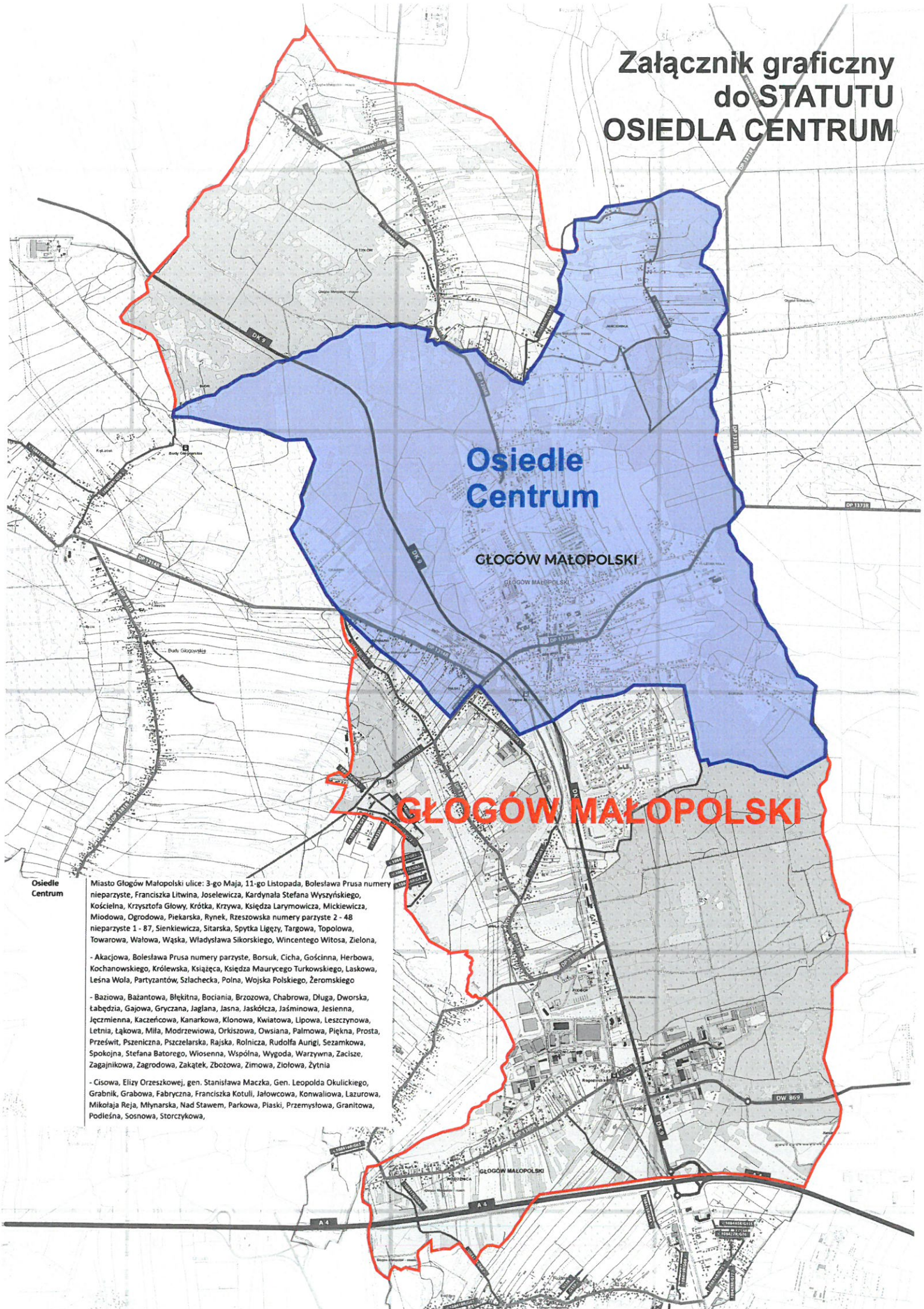
- 3) odwołania.
2. Odwołanie członka Rady może być dokonane na wniosek Rady lub Zarządu Osiedla i dotyczy osoby, która:
  - 1) uchyla się od udziału w pracach Rady,
  - 2) została skazana prawomocnym wyrokiem sądu,
  - 3) swoim zachowaniem budzi nieufność wyborców, nadużywa uprawnień związanych z pełnioną funkcją, bądź działa na szkodę Osiedla.
3. Wygaśnięcie mandatu na skutek odwołania stwierdza Rada.

§ 28.

1. W przypadku wygaśnięcia mandatu członka Rady, w jego miejsce wstępuje osoba, która w wyborach do Rady uzyskała największą liczbę głosów i która wyrazi na to zgodę. Przy równej liczbie głosów o pierwszeństwie decyduje losowanie przeprowadzone przez Przewodniczącego Rady w obecności co najmniej połowy statutowego składu Rady.
2. Jeżeli obsadzenie mandatów w trybie określonym w ust. 1 nie jest możliwe, Rada Osiedla może zarządzić wybory uzupełniające.
3. Wybory uzupełniające muszą być przeprowadzone, jeżeli liczba członków Rady zmniejszyła się poniżej  $\frac{2}{3}$  jej ustawowego składu. W takim przypadku wybory uzupełniające zarządza Rada Miejska w Głogowie Małopolskim. O terminie przeprowadzenia wyborów uzupełniających powiadamia się mieszkańców Osiedla co najmniej na 14 dni przed datą wyborów, w sposób określony w § 18 ust. 3.
4. Do przeprowadzenia wyborów uzupełniających stosuje się odpowiednio przepisy o wyborze Rady Osiedla.
5. Jeżeli, pomimo przeprowadzenia wyborów uzupełniających, liczebność Rady nie przekroczyła  $\frac{3}{4}$  jej ustawowego składu, Rada ulega rozwiązaniu.



# Załącznik graficzny do STATUTU OSIEDLA CENTRUM



**Osiedle  
Centrum**

**GŁOGÓW MAŁOPOLSKI**

**GŁOGÓW MAŁOPOLSKI**

**Osiedle  
Centrum**

Miasto Głogów Małopolski ulice: 3-go Maja, 11-go Listopada, Bolesława Prusa numery nieparzyste, Franciszka Litwina, Joselewicza, Kardynała Stefana Wyszyńskiego, Kościelna, Krzysztofa Głowy, Krótka, Krzywa, Księdza Larymowicza, Mickiewicza, Miodowa, Ogrodowa, Piekarska, Rynek, Rzeszowska numery parzyste 2 - 48 nieparzyste 1 - 87, Sienkiewicza, Sitarska, Spytka Ligęzy, Targowa, Topolowa, Towarowa, Wałowa, Wąska, Władysława Sikorskiego, Wincentego Witosa, Zielona,

- Akacja, Bolesława Prusa numery parzyste, Borsuk, Cicha, Gościńska, Herbowa, Kochanowskiego, Królewska, Książęca, Księdza Maurycego Turkowskiego, Laskowa, Leśna Wola, Partyzantów, Szlachecka, Polna, Wojska Polskiego, Zeromskiego
- Baziowa, Bażantowa, Błękitna, Bociana, Brzozowa, Chabrowa, Długa, Dworska, Łabędzia, Gajowa, Gryczana, Jagłana, Jasna, Jaskółcza, Jaśminowa, Jesienna, Jęczmienna, Kaczeńcowa, Kanarkowa, Klonowa, Kwiatowa, Lipowa, Leszczynowa, Letnia, Łąkowa, Miła, Modrzewiowa, Orkiszowa, Owsiana, Palmowa, Piękna, Prosta, Prześwit, Pszenczna, Pszczelarska, Rajską, Rolnicza, Rudolfa Aungli, Sezamkowa, Spokojna, Stefana Batorego, Wiosenna, Wspólna, Wygoda, Warzywna, Zacisze, Zagajnikowa, Zagrodowa, Zakątek, Zbożowa, Zimowa, Ziołowa, Żytnia
- Cisowa, Elizy Orzeszkowej, gen. Stanisława Maczka, Gen. Leopolda Okulickiego, Grabnik, Grabowa, Fabryczna, Franciszka Kotuli, Jałowcowa, Konwaliowa, Lazurowa, Mikołaja Reja, Młynarska, Nad Stawem, Parkowa, Piaski, Przemysłowa, Granitowa, Podleśna, Sosnowa, Storczykowa,