



---

# Bilans otwarcia dla kadencji samorządowej 2024-2029 w gminie Głogów Małopolski

Wersja uzupełniona – ostateczna

Rzeszów 2024

**Bilans otwarcia dla kadencji samorządowej 2024-2029  
w gminie Głogów Małopolski**

**Autorzy:**

Wojciech Misiąg – kierownik projektu  
Anna Gacek  
Jan Misiąg  
Karolina Palimąka  
Jacek Rodzinka

Rzeszów 2024

**Ekspertyza opracowana na zlecenie  
gminy Głogów Małopolski  
na podstawie umowy z dnia 15 października 2024 r.**

**Instytut Badań i Analiz Finansowych  
Wyższa Szkoła Informatyki i Zarządzania z siedzibą w Rzeszowie  
ul. Sucharskiego 2, 35-225 Rzeszów, pok. RA 216**

**e-mail: [kontakt@ibaf.edu.pl](mailto:kontakt@ibaf.edu.pl)  
tel. 17 866 11 85  
[www.ibaf.edu.pl](http://www.ibaf.edu.pl)**

## Spis treści

<b>WPROWADZENIE</b> .....	<b>5</b>
Przedmiot ekspertyzy .....	5
Ramy czasowe ekspertyzy .....	6
Wykorzystane materiały źródłowe .....	7
Układ ekspertyzy .....	8
<b>1. PODSTAWOWE USTALENIA</b> .....	<b>9</b>
<b>2. SYTUACJA SPOŁECZNO-GOSPODARCZA</b> .....	<b>13</b>
2.1. Mieszkańcy .....	13
2.2. Rynek pracy .....	13
2.3. Gospodarka .....	14
2.4. Administracja samorządowa .....	15
<b>3. INFRASTRUKTURA</b> .....	<b>19</b>
3.1. Sieć wodociągowa .....	19
3.2. Kanalizacja .....	22
3.3. Sieć gazowa .....	23
3.4. Sieć drogowa i transport publiczny .....	24
3.5. Sieć szkolno-przedszkolna .....	25
3.6. Ochrona zdrowia .....	26
3.8. Weterynaria .....	26
3.9. Kultura i sport .....	26
<b>4. SYTUACJA FINANSOWA GŁOGOWA MAŁOPOLSKIEGO</b> .....	<b>29</b>
4.1. Dochody budżetowe .....	30
4.2. Wydatki budżetowe .....	35
4.2.1 Wydatki bieżące .....	35
4.2.2 Wydatki majątkowe .....	37
4.3. Zarządzanie długiem .....	38
4.4. Gminne osoby prawne, jednostki pozabudżetowe i spółki komunalne .....	39
4.5. Związek Gmin Podkarpackich Komunikacji Samochodowej .....	39
4.5.1. Sieć przystanków w Gminie Głogów Małopolski .....	39
4.5.2. Koszty transportu w gminie Głogów Małopolski na tle innych gmin-członków ZG PKS .....	40
4.5.3. Wydatki gminy Głogów Małopolski na rzecz ZG PKS .....	41
4.5.4. Ocena organizacji transportu w Gminie Głogów Małopolski .....	41
<b>5. FINANSE GŁOGOWA MAŁOPOLSKIEGO NA TLE INNYCH GMIN</b> .....	<b>43</b>
5.1. Finanse Głogowa Małopolskiego na tle innych gmin powiatu rzeszowskiego .....	43
5.2. Finanse Głogowa Małopolskiego na tle „aglomeracyjnych” gmin miejsko-wiejskich .....	46
<b>6. WIELOLETNIA PROGNOZA FINANSOWA GMINY</b> .....	<b>47</b>
6.1. Aktualna prognoza .....	47
6.2. Ocena realności prognozy Głogowa Małopolskiego .....	49
6.3. Prognoza dochodów i wydatków według WPF .....	50
<b>7. PROCEDURY ZARZĄDZANIA FINANSAMI</b> .....	<b>53</b>
7.1. Strategia rozwoju gminy .....	53
7.2. Trafność planowania budżetowego .....	54
7.3. Budżet partycypacyjny .....	56
7.4. Procedury udzielania i rozliczania dotacji .....	57
7.5. Procedura budżetowa .....	58
7.6. Jawność i przejrzystość gospodarki finansowej .....	59
<b>8. REKOMENDACJE</b> .....	<b>61</b>



## Wprowadzenie

Poniższy raport został opracowany w Instytucie Badań i Analiz Finansowych Wyższej Szkoły Informatyki i Zarządzania w siedzibą w Rzeszowie na podstawie umowy zawartej w dniu 15 października 2024 r. pomiędzy gminą Głogów Małopolski i Wyższą Szkoła Informatyki i Zarządzania. Termin przekazania raportu Zleceniodawcy ustalono na dzień 6 grudnia 2024 r.

## Przedmiot ekspertyzy

Zgodnie z umową będący jej przedmiotem *bilans otwarcia kadencji 2024-2029 władz samorządowych Głogowa Małopolskiego* powinien obejmować:

- analizę podejmowanych działań w obszarze planowania budżetu w poszczególnych latach poddanych analizie, ocena trafności założeń pod kątem stopnia i skali dokonywanych zmian,
- analizę wydajności źródeł przychodów budżetowych oraz analiza ogólnej sytuacji budżetu,
- zbadanie wydatków budżetowych pod kątem ich poziomu i struktury na tle innych jednostek samorządowych o podobnym potencjale ekonomicznym oraz struktury poszczególnych działów wydatków, tendencje zmian i ich dynamiki,
- analizę wskaźnikową budżetu obejmującą interpretację danych dotyczącą m. in zadłużenia,
- kształtowanie dochodów własnych,
- badanie sytuacji gospodarczej oraz wskazanie pozycji gminy Głogów Małopolski na tle innych jednostek o podobnym potencjale ekonomicznym ze szczególnym uwzględnieniem działań podejmowanych w celu pozyskiwania środków z funduszy unijnych,
- analizę oraz ocenę projektowania polityki fiskalnej przez władze,
- wynikające z przeprowadzonych badań rekomendacje w obszarze prowadzenia polityki fiskalnej.

W analizie sytuacji gminy Głogów Małopolski szczególną uwagę zwrócono na cztery aspekty funkcjonowania gminy i jej władz:

- jakość usług publicznych świadczonych mieszkańcom gminy,
- budowa i utrzymanie infrastruktury technicznej i społecznej,
- stan finansów samorządowych, w tym
- procedury zarządzania finansami gminy.

Do przedstawienia Głogowa Małopolskiego na tle innych, podobnych gmin, wykorzystaliśmy dwie grupy gmin, stanowiące dla Głogowa Małopolskiego punkt odniesienia. Pierwszą grupę tworzy pięć sąsiadujących z Rzeszowem gmin powiatu rzeszowskiego:

- Boguchwała,
- Krasne,
- Świlcza,
- Trzebownisko,
- Tyczyn.

Gminy te dość mocno zróżnicowane pod względem ich funkcji i wielkości, łączy je jednak ściśle powiązanie z Rzeszowem, stanowiące również jeden z najważniejszych czynników determinujących sytuację Głogowa Małopolskiego.

Do drugiej grupy, liczącej łącznie z Głogowem Małopolskim 20 gmin, zaliczono wszystkie gminy spełniające następujące warunki:

- są położone w bezpośrednim sąsiedztwie dużych miast,
- zarówno w roku 2018, jak i w roku 2023 miały status gmin miejsko-wiejskich,
- zarówno w roku 2018, jak i w roku 2023 liczba ich mieszkańców była większa od 15000 i mniejsza od 25000.

**Tabela 1. Wybrane gminy miejsko-wiejskie położone w pobliżu dużych miast**

Gmina	Ludność		Województwo	Aglomeracja
	2018	2023		
Barczewo	17.922	18.183	Warmińsko-mazurskie	Olsztyn
Boguchwała	20.479	21.951	Podkarpackie	Rzeszów
Choroszcz	15.059	17.842	Podlaskie	Białystok
Daleszyce	15.824	16.265	Świętokrzyskie	Kielce
<b>Głogów Małopolski</b>	<b>19.955</b>	<b>19.619</b>	<b>Podkarpackie</b>	<b>Rzeszów</b>
Kłobuck	20.472	19.757	Śląskie	Częstochowa
Koronowo	24.212	23.370	Kujawsko-pomorskie	Bydgoszcz
Koźuchów	16.068	15.244	Lubuskie	Zielona Góra
Łazy	15.998	15.575	Śląskie	Katowice
Morawica	16.393	17.886	Świętokrzyskie	Kielce
Nowa Dęba	18.149	17.076	Podkarpackie	Tarnobrzeg
Nowe Skalmierzyce	15.438	15.989	Wielkopolskie	Kalisz
Oborniki Śląskie	20.140	21.069	Dolnośląskie	Wrocław
Solec Kujawski	16.830	16.397	Kujawsko-pomorskie	Bydgoszcz
Stary Sącz	23.677	23.556	Małopolskie	Nowy Sącz
Sulejów	16.273	16.610	Łódzkie	Piotrków Trybunalski
Supraśl	15.129	17.879	Podlaskie	Białystok
Wasilków	16.700	20.668	Podlaskie	Białystok
Wilamowice	17.399	18.164	Śląskie	Bielsko-Biała
Żabno	18.940	18.454	Małopolskie	Tarnów
<b>Średnia z 20 gmin</b>	<b>18.053</b>	<b>18.578</b>		

**Źródło:** baza danych o ludności, powierzchni i finansach jednostek samorządu terytorialnego, sporządzona na podstawie publikowanych przez Ministerstwo Finansów sprawozdań budżetowych i na podstawie informacji z Banku Danych Lokalnych GUS

Charakterystyczną cechą tak wybranych gmin jest to, iż z małymi wyjątkami są one położone w pobliżu miast średniej wielkości, a nie wielkich metropolii.

## Ramy czasowe ekspertyzy

Z ściśle formalnego punktu widzenia bilans otwarcia kadencji powinien zostać sporządzony na dzień przejęcia władzy przez organy administracji samorządowej wybrane w wyborach z kwietnia 2024 r. Pomijając nawet problem precyzyjnego wyznaczenia tej daty (różnej dla różnych organów samorządowych) rozwiązanie takie nie wydaje się racjonalne – i to z co najmniej kilku powodów:

- funkcjonowanie nowych organów samorządowych w pierwszym okresie po objęciu władzy jest w istotnym stopniu zdeterminowane postanowieniami podjętymi jeszcze przed wyborami – i to niejednokrotnie dość długo przed datą wyborów,
- w większości przypadków nie są dostępne dane prezentujące stan gminy na dzień przyjęty za dzień przejęcia władzy.

Biorąc to pod uwagę przyjęliśmy, że za umownie rozumiany „dzień bilansowy” dla bilansu otwarcia kadencji przyjęliśmy dzień 31 grudnia 2023 roku, czyli ostatni dzień roku przed wyborami otwierającymi obecną kadencję władz samorządowych. Uznaliśmy również, że działania nowych władz są zdeterminowane nie tylko przez stan gminy w końcu 2023 r., lecz przez zdarzenia, jakie w gminie miały miejsce w całej poprzedniej kadencji. Dlatego wszędzie, gdzie było to możliwe, dane pokazujące rozwój gminy zostały przedstawione dla wszystkich kolejnych lat od roku 2018 do roku 2023. W niektórych przypadkach niezbędne okazało się również odwołanie się do zdarzeń, które miały miejsce już w roku 2024, a które są w oczywisty sposób konsekwencją wcześniej podjętych decyzji – w szczególności dotyczy to budżetu gminy na rok 2024, który uchwalony został jeszcze w roku 2023 i w roku 2024, przed i po wyborach, był w istotny sposób zmieniany.

Dla oceny obecnej i przyszłej sytuacji budżetowej istotne znaczenie mają także niektóre dane zawarte w wieloletnich prognozach finansowych gminy, określające – między innymi – obciążenia gminy kosztami obsługi i spłaty zobowiązań oraz planowane do realizacji przedsięwzięcia inwestycyjne.

## Wykorzystane materiały źródłowe

Podstawą do sformułowania przedstawionych poniżej uwag, opinii i rekomendacji były następujące materiały źródłowe:

- 1) przekazane nam z Urzędu Miejskiego dokumenty dotyczące:
  - zatrudnienia w gminnych jednostkach budżetowych i instytucjach kultury,
  - funkcjonowania straży miejskiej
  - zobowiązań gminy i planu ich spłat,
  - budżetu obywatelskiego (partycypacyjnego),
  - postępowań w sprawach o udzielenie dotacji i rozliczenie wykorzystania środków z tych dotacji,
  - najmu i dzierżawy mienia gminy,
  - funkcjonowania gminnych instytucji kultury,
  - likwidacji Ośrodka Sportu i Rekreacji w Głogowie Małopolskim oraz funkcjonowania – w ramach Urzędu Miejskiego – Referatu Sportu i Rekreacji,
  - rozliczeń Głogowa Małopolskiego ze Związkiem Gmin „Podkarpacka Komunikacja Samochodowa”,
  - Straży Miejskiej,
  - zatrudnienia audytora wewnętrznego,
  - finansów spółki EkoGłog,
- 2)) pobrane ze stron internetowych Urzędu Miejskiego:
  - statut gminy i schemat organizacyjny Urzędu Miejskiego,
  - projekty uchwał budżetowych wraz z uzasadnieniami,
  - uchwały budżetowe,
  - sprawozdania (roczne i kwartalne) z wykonania budżetu gminy za lata 2018-2024,
  - uchwały w sprawie wieloletnich prognoz finansowych jednostki samorządu terytorialnego,
  - informacje o realizacji budżetu obywatelskiego w latach 2019-2023,
  - raporty o stanie gminy,
- 3) pobrane ze stron internetowych Krajowego Biura Wyborczego wyniki wyborów samorządowych w gminie Głogów Małopolski,
- 4) pobrane ze strony internetowej Związku Gmin „Podkarpacka Komunikacja Samochodowa” sprawozdania z wykonania budżetu związku,
- 5) udostępniane przez Ministerstwo Finansów bazy danych z sprawozdaniami budżetowymi Rb-27s, Rb-28S, Rb-Z i Rb-PDP,

- 6) pobrane ze strony internetowej Regionalnej Izby Obrachunkowej protokoły z kontroli kompleksowych przeprowadzonych w gminie Głogów Małopolski w latach 2007-2023.

## **Układ ekspertyzy**

Raport składa się z trzech zasadniczych części:

- syntezy (rozdział 1), zawierającej krótkie przedstawienie najważniejszych ustaleń, uwag i opinii wynikających z analizy wymienionych powyżej dokumentów oraz analizy informacji przekazanych nam przez pracowników Urzędu Miejskiego,
- szczegółowej analizy zagadnień objętych planem raportu (rozdziały 2 - 7),
- zestawienie rekomendacji dotyczących proponowanych działań zmierzających do poprawy funkcjonowania gminy i rozwiązania problemów wskazanych we wcześniejszych częściach raportu (rozdział 8).

Obecna wersja raportu zawiera poprawki i uzupełnienia wprowadzone po analizie uwag zgłoszonych przez Zleceniodawcę.



## 1. Podstawowe ustalenia

1. Ostatnie lata były wyzwaniem dla funkcjonowania jednostek samorządowych prawie na każdym polu ich działalności. Stale rosnące koszty realizacji zadań publicznych, częste zmiany prawa, nienajlepsza sytuacja gospodarcza w kraju, a także pandemia COVID-19 i wydarzenia na Ukrainie spowodowały konieczność dostosowania się do nowej rzeczywistości. Głogów Małopolski wchodzi w nową kadencję władz samorządowych z bezpiecznym budżetem oraz stabilną bazą podatkową.
2. Położenie Głogowa Małopolskiego – bliskość miasta wojewódzkiego oraz portu lotniczego Rzeszów-Jasionka dają unikalną szansę dla przedsiębiorców oraz miejsca pracy dla mieszkańców. Stopa bezrobocia rejestrowanego, według danych Głównego Urzędu Statystycznego na koniec 2023 roku wyniosła 4,1% i od wielu lat sukcesywnie spada – faktyczne bezrobocie będzie nieznacznie wyższe, ale sytuacja zawodowa i materialna mieszkańców nie jest obecnie problemem. Gmina jest dobrze skomunikowana z Rzeszowem drogowo i kolejowo i ma znaczący potencjał na dalszy rozwój.
3. Oprócz mocnych stron i szans Głogowa Małopolskiego, warto również spojrzeć na zagrożenia. Stale rosnące wynagrodzenia mogą w nieodległym horyzoncie czasowym stanowić zagrożenie dla budżetu – w kontekście nowej ustawy o dochodach jednostek samorządu terytorialnego, problem ten powinien być priorytetem dla władz gminnych.
4. Podobnym zagrożeniem może być zadłużenie gminy – spłaty obecnie wyemitowanych obligacji nie powinny stanowić problemu, ale dostęp do nowych środków może być utrudniony – szczególnie przy obecnych kosztach obsługi długu.
5. Pomimo negatywnego trendu w Polsce, populacja Głogowa Małopolskiego nie maleje – od roku 2004 wzrosła o prawie 2000 osób, w tym od roku 2012, gdy ludność Polski była największa – o prawie 700 osób. Jest to w dużej mierze spowodowane stałym napływem nowych mieszkańców z Rzeszowa, którzy wybierają gminę na miejsce do zamieszkania. Nowopowstające osiedla wspierają lokalną bazę podatkową i przyczyniają się do zwiększenia dochodów z PIT oraz z podatku od nieruchomości.  
  
Wzrasta również liczba mieszkańców w wieku przedprodukcyjnym. Wiąże się to z koniecznością zapewnienia odpowiednich usług publicznych w postaci żłobków, przedszkoli oraz szkół podstawowych.
6. Atutem Głogowa Małopolskiego jest zróżnicowanie jego funkcji gospodarczych i przestrzenne oddzielenie strefy przemysłowej od zabudowań mieszkalnych. Większość uciążliwości związanych ze wzmożonym ruchem samochodowym i funkcjonowaniem przedsiębiorców odbywa się na niewielkim fragmencie gminy w otoczeniu portu lotniczego Rzeszów-Jasionka oraz drogi krajowej nr 9. Szansą dla Głogowa Małopolskiego, nie w pełni dotychczas wykorzystywaną są również tereny rolne na północy gminy.
7. Za silną stroną gminy należy uznać obecny stan i stały rozwój transportu zbiorowego. Wykluczenie transportowe, będące coraz częstym problemem w małych i średnich gminach, w Głogowie Małopolskim nie występuje. Zwiększenie mobilności mieszkańców i stały rozwój

połączeń komunikacyjnych z Rzeszowem wpływa pozytywnie zarówno na rozwój miasta, jak i okolicznych sołectw.

8. Stan gospodarki komunalnej, a w tym – stan infrastruktury komunalnej, uważamy za zadowalający. Dostęp do usług wodociągowych na obszarze miejskim i wiejskim wynosi praktycznie 100%. Nieco gorzej przedstawia się dostęp do sieci kanalizacyjnej. O ile w mieście prawie wszystkie budynki są do tej sieci podłączone, to na terenach wiejskich odsetek korzystających z kanalizacji spada. Może być to spowodowane szybkim wzrostem liczby nowych budynków lub tworzeniem przydomowych oczyszczalni ścieków, ale wymaga stałej uwagi gminy. Podkreślić należy również stały rozwój sieci gazowej – w ciągu ostatnich sześciu lat odsetek mieszkańców korzystających z tej instalacji wzrósł z 72% do 84%.
9. W ostatnich latach wyraźnie zmniejszył się udział wydatków inwestycyjnych i remontów w wydatkach budżetowych gminy. Może to powodować w niedalekiej przyszłości przyspieszoną dekapitalizację majątku komunalnego, szczególnie w obszarze infrastruktury oświatowej i dróg, a także wzrost przyszłych kosztów utrzymania właściwego stanu infrastruktury.

Zagrożenia związane z obniżeniem wydatków na inwestycje i remonty widać wyraźnie w strukturze projektów zgłaszanych do budżetu obywatelskiego – dziesięć z 18 projektów wybranych do finansowania na rok 2024 dotyczyło dróg, placów i chodników.

10. Budżet gminy Głogów Małopolski spełniał w latach 2018-2023 ustawowe wymagania odnoszące się do stabilności finansowej gminy, chociaż na skutek niekorzystnych dla samorządu terytorialnego zdarzeń o charakterze politycznym i legislacyjnym realna wartość dochodów i wydatków była w 2023 r. mniejsza niż w roku 2018. Odbiło się to zarówno głównie na poziomie wydatków bieżących, jak i wydatków majątkowych.

Zarysowały się przy tym pewne istotne zagrożenia dla finansów gminy, takie jak:

- wzrost wydatków bieżących w tempie przekraczającym wzrost dochodów bieżących,
- szybko rosnące koszty obsługi długu, spowodowane między innymi ryzykowną decyzją, by bieżący deficyt budżetu finansować emisją obligacji komunalnych o odsuniętych o wiele lat terminach spłaty,
- obniżający się poziom wydatków na inwestycje i remonty infrastruktury społecznej, zagrażający już postępującą dekapitalizacją majątku służącego realizacji zadań z zakresu edukacji, pomocy społecznej i kultury.

11. Już w 2018 roku gmina, pomimo braku ustawowego obowiązku, wprowadziła do procedury budżetowej mechanizm budżetu obywatelskiego (partycypacyjnego), w którym mieszkańcy mogą zgłaszać projekty do realizacji. Włączenie obywateli w sprawy zarządzania gminą i realny wpływ na jej rozwój jest właściwym rozwiązaniem i tworzy społeczeństwo obywatelskie. Forma, w jakiej mieszkańcy mogą uczestniczyć w tworzeniu budżetu gminy budzi jednak istotne zastrzeżenia, dotyczące w szczególności:

- realizacji całej procedury wyboru projektów obywatelskich bez zapoznania mieszkańców z założeniami budżetu i listą proponowanych przez burmistrza do finansowania z budżetu zadań inwestycyjnych,
- akceptowania wyłącznie projektów odnoszących się do pojedynczych osiedli i sołectw,
- wyłączenia możliwości zgłaszania projektów przewidujących wydatki bieżące i ustalenia bardzo niskiego – zwłaszcza dla projektów inwestycyjnych – limitu kosztów zgłaszanych projektów,
- niejasnego trybu wstępnej selekcji projektów.

O słabej skuteczności tak realizowanego budżetu obywatelskiego jako instrumentu zwiększenia wpływu mieszkańców na działania gminy świadczy również małe zainteresowanie mieszkańców, wyrażające się zarówno w małej liczbie zgłaszanych projektów, jak i fakt, że w 2023 r. do realizacji przyjęto projekty, które w głosowaniu mieszkańców uzyskały znikomą liczbę głosów.

12. Od 2021 roku gmina nie posiada strategii rozwoju – dotychczasowa, która obowiązywała w latach 2014 – 2020 nie doczekała się kontynuacji. Gmina nie posiada również wieloletniego planu inwestycyjnego a w najnowszej Wieloletniej Prognozie Finansowej zadania inwestycyjne są zaplanowane jedynie na rok bieżący oraz następny. Planowanie wydatków majątkowych, zazwyczaj niezbędnych do utrzymania jakości usług publicznych na dotychczasowym poziomie, jest niezbędne do skutecznego i efektywnego zarządzania środkami publicznymi. Z informacji dostępnych na stronach internetowych wynika też, że gmina Głogów Małopolski nie posiada również – wbrew obowiązującym przepisom – aktualnej strategii ochrony przyrody oraz strategii ochrony zabytków.

13. Wątpliwości budzi tryb przyznawania dotacji organizacjom pozarządowym na realizację zadań gminnych. Wątpliwości te dotyczą z jednej strony składu zespołu przygotowującego decyzje dotacyjne burmistrza, jak i sposobu funkcjonowania tego zespołu.

Przekazana nam dokumentacja postępowań dotyczących dotacji dla organizacji pozarządowych wskazuje na wysokie prawdopodobieństwo uczestnictwa w rozpatrywaniu wniosków o dotacje lokalnym organizacjom pozarządowym osób, które, na własny wniosek lub z urzędu – przez burmistrza – powinny być wyłączone z tych postępowań. Sposób organizacji rozpatrywania wniosków o dotacje niewątpliwie ma znamiona mechanizmu sprzyjającego korupcji, lecz nie stanowi to dowodu na nielegalne działania osób zaangażowanych w czynności związane z przyznawaniem i rozliczaniem dotacji. Władze gminy powinny jednak podjąć działania zapobiegające takim nielegalnym działaniom, co w szczególności powinno oznaczać wdrożenie procedury zwiększającej przejrzystość postępowań dotacyjnych.

14. Analiza wystąpień pokontrolnych kierowanych do burmistrzów Głogowa Małopolskiego przez zewnętrzne wobec gminy instytucje kontrolne (Najwyższa Izba Kontroli, RIO) wskazuje na niedbałe podejście do wniosków pokontrolnych formułowanych w tych wystąpieniach. Świadczy o tym w szczególności:

- fakt, iż zastrzeżenia (podobne do przedstawionych w poprzednim punkcie) co do trybu rozpatrywania wniosków o dotacje dla organizacji pozarządowych Najwyższa Izba Kontroli zgłaszała już w 2008 r.,
- powtarzający się w wystąpieniach pokontrolnych formułowanych – po kolejnych kontrolach kompleksowych – przez Regionalną Izbę Obrachunkową w Rzeszowie postulat zrealizowania wniosków pokontrolnych z poprzednich kontroli.

15. Zastrzeżenia budzi funkcjonowanie w strukturze organizacyjnej Urzędu Miejskiego:

- straży gminnej, gdyż przy obecnym stanie kadrowym efektywność jej funkcjonowania jest minimalna i nie widzimy uzasadnienia dla dalszego jej utrzymywania przy takiej obsadzie,
- Referatu Sportu i Rekreacji – ze względu na komercyjny charakter większości jego zadań.

16. Analiza finansów samorządowych osób prawnych – obu gminnych instytucji kultury i spółki EkoGłog – nie wykazała nieprawidłowości w ich gospodarce finansowej. Zasygnalizowania wymaga jednak potrzeba:

- utrzymania właściwych relacji między potrzebami finansowymi spółki EkoGłog i obciążeniami mieszkańców kosztami usług gospodarki komunalnej,
- analizy potrzeb inwestycyjnych instytucji kultury.

Za celową uznać natomiast należy likwidację spółki TBS.

17. Porównanie finansów gminy Głogów Małopolski z dwoma grupami odniesienia:

- pięcioma gminami powiatu rzeszowskiego,
- 19 gminami miejsko-wiejskimi położonymi w otoczeniu dużych miast,

wykazało, że podstawowe wskaźniki budżetowe gminy Głogów Małopolski nie odbiegają znacząco od wskaźników dla podobnych gmin. Zwracają jednak uwagę relatywnie wysokie wskaźniki wydatków, w tym szczególnie wydatków bieżących oraz dość wysoki poziom zadłużenia, rekompensujący w pewnym stopniu niskie wpływy z dotacji i subwencji.

18. Zwraca uwagę brak dostatecznego nadzoru nad aktualnością informacji zamieszczanych na stronach internetowych Urzędu Miejskiego i stronach innych instytucji samorządowych Głogowa Małopolskiego.

## 2. Sytuacja społeczno-gospodarcza

Sytuację społeczno-gospodarczą Głogowa Małopolskiego kształtują w największym stopniu dwa czynniki:

- położenie w bezpośrednim sąsiedztwie Rzeszowa, co z jednej strony umożliwia wykorzystanie przez mieszkańców potencjału infrastrukturalnego Rzeszowa, w tym – jego infrastruktury socjalnej i możliwości zatrudnienia, z drugiej zaś predestynuje Głogów Małopolski do pełnienia roli zaplecza (mieszkaniowego, usługowego) dla Rzeszowa, czemu sprzyja również bardzo dobre skomunikowanie Głogowa Małopolskiego z Rzeszowem,
- funkcjonalne zróżnicowanie obszaru gminy, składającego się z dobrze wyodrębnionej strefy przemysłowej na południu gminy, silnie zurbanizowanego i rozbudowującego się centrum oraz obszarów rolniczych i kompleksów leśnych w północnej i wschodniej części gminy.

### 2.1. Mieszkańcy

Według danych Głównego Urzędu Statystycznego gminę Głogów Małopolski zamieszkiwało w dniu 30 czerwca 2023 r. 19619 osób – o 336 osób i 1,7% mniej niż w połowie roku 2018. Zasadniczą przyczyną zmian liczby mieszkańców nie były zmiany wynikające z naturalnego ruchu ludności, lecz zmiany obszaru gminy – wyłączenie z gminy sołectwa Miłocin (2019) i sołectwa Pogwizdów Nowy (2021).

Z danych na koniec 2023 roku wynika, że w gminie wzrosła liczba osób w wieku przedprodukcyjnym (176 osób więcej niż na koniec 2018 roku) oraz poprodukcyjnym (119 osób więcej). Spadek liczby ludności odnotowano wśród osób między 15 a 60 rokiem życia u kobiet i 65 rokiem życia u mężczyzn, i w badanym okresie było to 734 osoby mniej niż w roku 2018. Porównując jednak te wyniki do wartości salda migracji, w gminie Głogów Małopolski od 2018 roku (włącznie) przybyło 2195 nowych mieszkańców (osób, które zameldowały się na stałe), jednak przy wymeldowaniu 1248 osób daje to 947 dodatkowych osób w gminie w okresie sześciu lat (to jest około 55 statystycznych gospodarstw domowych na rok).

W gminie zamieszkuje 1058 dzieci w wieku przedszkolnym (między trzecim i szóstym rokiem życia), czyli o 76 więcej niż w roku 2018. Poza incydentalnymi zmianami w latach 2019-2020, liczby dzieci przedszkolnych z roku na rok rośnie.

W 2003 r. w gminie mieszkało 3609 osób w wieku szkolnym, tj. w wieku od 7 do 19 lat. Na przestrzeni lat 2018-2023 liczba dzieci w wieku szkolnym zamieszkujących w gminie zwiększyła się o 203 osoby – mimo wskazanych wcześniej zmian zmniejszających obszar gminy.

### 2.2. Rynek pracy

Stopa bezrobocia w Gminie Głogów Małopolski sukcesywnie spada i jest niższa niż stopa bezrobocia dla całej Polski. W roku 2018 osoby zarejestrowane jako bezrobotne stanowiły 5,1%

mieszkańców w wieku produkcyjnym, na koniec 2023 roku było to już 3,9%. Obecnie stopa bezrobocia jest już w Głogowie Małopolskim wyraźnie niższa od średniej z całej Polski.

**Tabela 2. Struktura ludności Głogowa Małopolskiego w latach 2018-2023**

Jednostki organizacyjne	2018	2019	2020	2021	2022	2023
	Mieszkańcy (osoby)					
<b>Mieszkańcy ogółem</b>	<b>20.159</b>	<b>19.658</b>	<b>20.426</b>	<b>19.333</b>	<b>19.529</b>	<b>19.720</b>
– w wieku przedprodukcyjnym	4.148	4.102	4.536	4.316	4.351	4.366
– w wieku produkcyjnym	12.675	12.252	12.512	11.813	11.872	11.899
w tym: zarejestrowani bezrobotni	673	608	714	552	493	487
– w wieku poprodukcyjnym	3.336	3.304	3.378	3.204	3.306	3.455
	Mieszkańcy ogółem = 100					
<b>Mieszkańcy ogółem</b>	<b>100,0</b>	<b>100,0</b>	<b>100,0</b>	<b>100,0</b>	<b>100,0</b>	<b>100,0</b>
– w wieku przedprodukcyjnym	20,6	20,9	22,2	22,3	22,3	22,1
– w wieku produkcyjnym	62,9	62,3	61,3	61,1	60,8	60,3
w tym: zarejestrowani bezrobotni	3,3	3,1	3,5	2,9	2,5	2,5
– w wieku poprodukcyjnym	16,5	16,8	16,5	16,6	16,9	17,5
	Mieszkańcy w wieku produkcyjnym = 100					
Stopa bezrobocia	5,3	5,0	5,7	4,7	4,2	4,1

**Źródło:** obliczenia własne na podstawie informacji z Banku Danych Lokalnych GUS

Jednocześnie obserwujemy niekorzystne zmiany struktury demograficznej, polegające przede wszystkim na zmniejszaniu się udziału osób w wieku produkcyjnym w całej populacji mieszkańców gminy. W 2023 r. zahamowaniu uległ ponadto rosnący trend udziału w populacji osób w wieku przedprodukcyjnym.

### 2.3. Gospodarka

W końcu 2023 r. na terenie gminy Głogów Małopolski funkcjonowało 2122 podmioty gospodarcze. W 2018 roku w gminie zostało zarejestrowanych 165 nowych podmiotów. Zgodnie z Polską Klasyfikacją Działalności (PKB) najczęściej zarejestrowanych podmiotów reprezentuje sekcję budownictwa oraz handlu hurtowego i detalicznego i naprawy samochodów. Wśród nowo powstałych podmiotów w 2019 roku zarejestrowano jeden z sekcji P klasyfikacji PKD tj. edukacja oraz 4 podmioty (jeden w 2018 r. i trzy w 2019 r.) z sekcji Q – *Opieka zdrowotna i pomoc społeczna*.

Do największych pracodawców działających na terenie gminy zaliczyć należy:

- będące obecnie własnością koncernu BSH (Bosch und Siemens Hausgeräte), zakłady produkujące odkurzacze i ekspresy do kawy (dawny Zelmer),
- Zakład Betonów Komórkowych Solbet,
- wytwórnia materiałów termoizolacyjnych NTB,
- szpital specjalistyczny im. Św. Rodziny w Rudnej Małej.

Dla rozwoju Głogowa Małopolskiego istotne znaczenie ma też fakt, iż na terenie gminy Głogów Małopolski znajduje się część Podkarpackiego Parku Naukowo-Technologicznego AEROPOLIS.

Według danych z *Raportu o stanie gminy Głogów Małopolski w roku 2023*<sup>1</sup> w gminie funkcjonowało 2230 gospodarstw rolnych. Dane te nie są w pełni zgodne z opublikowanymi wynikami Powszech-

<sup>1</sup> Str. 13. Liczba podana w *Raporcie* bez wskazania źródła.

nego Spisu Rolnego z 2020 r., a rozbieżności między oboma źródłami nie można raczej wyjaśnić faktyczną zmianą (o ok. dwa tysiące) liczby gospodarstw pomiędzy rokiem 2020 i 2023.

Z dostępnych danych dotyczących tak liczby gospodarstw, jak też ich powierzchni, można szacować, że:

- przeciętne gospodarstwo rolne w gminie Głogów Małopolski dysponuje gruntami rolnymi o powierzchni ok. 2-2,5 hektara (czyli 4-5 razy mniej od średniej dla Polski), przy minimalnym udziale gospodarstw o powierzchni przekraczającej 15 ha,
- tylko dla ok. 20% właścicieli praca w gospodarstwie rolnym stanowi główne źródło utrzymania,
- znaczna część gospodarstw nie wykazuje żadnej produkcji towarowej, albo udział ten jest znikomy.

Jest oczywiste, że ani taka struktura agrarna, ani fakt, iż dla większości właścicieli gospodarstw stanowi ono jedynie dodatkowe źródło dochodu, nie sprzyja osiąganiu rozsądnej efektywności produkcji. Oznacza to zarazem, że rolnictwo powinno być nadal traktowane jako niewykorzystany w pełni potencjał rozwojowy gminy. Sprzyja temu zarówno bliskość Rzeszowa, jak i rosnące zainteresowanie produktami rolnictwa pochodzącymi z małych gospodarstw produkujących bez stosowania „przemysłowych” metod produkcji roślinnej i hodowli. Wykorzystanie potencjału rolnictwa wymaga jednak pewnego wsparcia ze strony władz gminy.

## 2.4. Administracja samorządowa

Od wprowadzenia ostatniej reformy samorządowej ustanawiającej od 1999 r. trójstopniowy podział administracyjny kraju, gmina Głogów Małopolski ma status gminy miejsko-wiejskiej w powiecie rzeszowskim. Liczy obecnie mniej niż 20 tysięcy mieszkańców, co oznacza, że jej organami są:

- burmistrz – jako jednoosobowy organ wykonawczy,
- licząca 15 członków Rada Miejska.

Gminę charakteryzuje duża stabilność władzy wykonawczej – od roku 1990 do kwietnia roku 2024 Głogów Małopolski miał tylko trzech burmistrzów.

Strukturę organizacyjną umożliwiającą gminie wykonywanie jej ustawowych obowiązków i świadczenie usług publicznych mieszkańcom tworzą obecnie:

- 16 jednostek budżetowych, w tym Urząd Miejski, Miejsko-Gminny Ośrodek Pomocy Społecznej, Samorządowe Centrum Ekonomiczno-Administracyjne, Zespół Żłobków oraz jednostki świadczące usługi z zakresu edukacji (przedszkola, szkoły), pomocy społecznej i wspierania rodziny,
- dwie samorządowe instytucje kultury: Miejsko-Gminny Dom Kultury im. Franciszka Kotuli oraz Miejsko-Gminna Biblioteka Publiczna im. Rudolfa Menerki,
- jednoosobowa spółka gminy (EkoGłog spółka z o.o.), świadcząca mieszkańcom usługi komunalne,
- jednoosobowa spółka gminy (Towarzystwo Budownictwa Społecznego spółka z o.o.), na mocy uchwały Nadzwyczajnego Zgromadzenia Wspólników z dnia 29 października 2024 r. znajdująca się obecnie w fazie likwidacji<sup>2</sup>.

W Głogowie Małopolskim nie działa obecnie żaden zakład budżetowy<sup>3</sup>.

---

<sup>2</sup> Decyzję o likwidacji należy uznać za słuszną, choć prawdopodobnie podjętą zbyt późno. Spółka TBS – zarejestrowana w 2016 r. nie zrealizowała w ciągu ośmiu lat swojego istnienia żadnego przedsięwzięcia inwestycyjnego i – jak się wydaje – nie widać było perspektyw zmian tej sytuacji.

<sup>3</sup> Działający do 2013 r. Zakład Gospodarki Komunalnej i Mieszkaniowej został przekształcony w spółkę EkoGłog. Zaznaczyć należy, że ustawa o finansach publicznych nadal dopuszcza – w art. 14 pkt 7 –

**Tabela 3. Zatrudnienie w jednostkach budżetowych i instytucjach kultury Głogowa Małopolskiego w latach 2018-2023**

Jednostki organizacyjne	2018	2019	2020	2021	2022	2023
	Etaty, stan na 31 grudnia					
<b>Jednostki budżetowe i instytucje kultury</b>	<b>587,28</b>	<b>600,37</b>	<b>583,80</b>	<b>589,10</b>	<b>592,06</b>	<b>613,96</b>
<b>Jednostki budżetowe</b>	<b>568,78</b>	<b>583,12</b>	<b>565,30</b>	<b>572,60</b>	<b>576,21</b>	<b>595,71</b>
Urząd Miejski	104,00	96,50	87,50	92,00	96,50	95,80
Miejsko-Gminny Ośrodek Pomocy Społecznej	34,00	35,00	31,00	31,00	32,00	31,00
Dzienny Dom Pomocy w Budach Głogowskich	0,00	1,00	4,20	1,20	1,70	1,70
Dom Pomocy Społecznej w Budach Głogowskich	1,00	8,00	8,50	8,25	8,00	9,13
Dzienny Dom "Senior-WIGOR" w Budach Głogowskich	5,00	4,00	5,25	5,00	5,00	5,00
Samorządowe Centrum Ekonomiczno-Administracyjne	15,00	15,00	12,00	11,00	11,00	11,00
Zespół Żłobków Gminy Głogów Małopolski	20,00	44,00	48,00	51,00	49,88	52,13
Publiczne Przedszkole w Głogowie Małopolskim	41,30	43,23	42,63	43,00	45,12	46,29
Szkoła Podstawowa w Głogowie Małopolskim	110,69	106,58	107,42	107,00	104,64	106,73
Szkoła Podstawowa nr 2 w Głogowie Małopolskim	15,79	16,23	16,11	16,82	18,20	19,05
Zespół Szkół w Budach Głogowskich	40,81	40,93	39,55	41,66	39,41	42,32
Zespół Szkół w Pogwizdowie Nowym	28,04	–	–	–	–	–
Zespół Szkół w Przewrotnem	47,08	46,49	46,77	45,53	43,46	44,87
Szkoła Podstawowa w Rudnej Małej	14,11	22,88	16,19	18,20	18,08	20,24
Zespół Szkół w Wysokiej Głogowskiej	53,06	57,81	54,56	53,61	56,99	60,99
Szkoła Muzyczna I Stopnia w Głogowie Małopolskim	21,76	24,01	21,96	23,34	21,73	23,10
Zespół Szkół Ogólnokształcących	17,14	21,46	23,66	23,99	24,50	26,36
<b>Instytucje kultury</b>	<b>18,50</b>	<b>17,25</b>	<b>18,50</b>	<b>16,50</b>	<b>15,85</b>	<b>18,25</b>
Miejsko-Gminny Dom Kultury im. F. Kotuli	11,75	10,50	11,25	9,25	9,00	11,00
Miejsko-Gminna Biblioteka Publiczna im. R. Menerki	6,75	6,75	7,25	7,25	6,85	7,25

Źródło: dane Urzędu Miejskiego w Głogowie Małopolskim

Dwie spośród jednostek organizacyjnych gminy:

- Zespół Szkół Ogólnokształcących,
- Szkoła Muzyczna I Stopnia,

wykonują zadania spoza zakresu obowiązkowych zadań własnych gminy – prowadzenie szkół ponadpodstawowych należy do zadań powiatu, prowadzenie szkół artystycznych – do zadań ministra właściwego do spraw kultury i dziedzictwa narodowego, chociaż jednocześnie dopuszcza się prowadzenie takich szkół przez jednostki samorządu terytorialnego.

Przy analizie celowości dalszego prowadzenia tych placówek konieczne będzie oddzielenie oceny społecznej celowości i potrzeby ich prowadzenia od kwestii wpływu, jaki prowadzenie (a więc i finansowanie) szkoły muzycznej i szkół ponadpodstawowych wpływa na możliwość prawidłowego wykonywania obowiązkowych zadań własnych.

Pewną osobliwością jest działanie w strukturach Urzędu Miejskiego straży miejskiej oraz Referatu Sportu i Rekreacji, utworzonego w 2013 r. w efekcie likwidacji działającej od 2007 r. jednostki budżetowej o nazwie „Ośrodek Sportu i Rekreacji”.

funkcjonowanie samorządowych zakładów budżetowych wykonujących zadania własne jednostki samorządu terytorialnego kultury fizycznej i sportu, w tym utrzymywania terenów rekreacyjnych i urządzeń sportowych.



Zatrudnienie w jednostkach budżetowych i instytucjach kultury gminy wynosiło w końcu 2023 roku – w przeliczeniu na pełne etaty<sup>4</sup> – prawie 614 osób i było większe od analogicznie liczonego zatrudnienia w końcu 2018 r. o ponad 26 etatów, czyli o ok. 4,5%. Jeśli z rachunku etatów wyłączymy Zespół Szkół w Pogwizdowie Nowym, działający jako jednostka organizacyjna gminy Głogów Małopolski tylko do końca 2018 r., to wzrost zatrudnienia pomiędzy rokiem 2018 i 2023 wyniesie ok. 54 etatów, czyli prawie 9,8%. Odnotować przy tym należy, że wzrost zatrudnienia spowodowany został w całości wzrostem liczby pracowników placówek edukacyjnych i opiekuńczych, przy jednoczesnym ograniczeniu zatrudnienia w jednostkach o charakterze głównie administracyjnym.

Wraz z zatrudnieniem rosły też wydatki na wynagrodzenia. W 2023 r. były one o 51,1% większe niż w roku 2018. Oznacza to dość szybki wzrost nominalnych wynagrodzeń (o ok. 51,1% na przestrzeni pięciu lat, czyli o ok. 8,6% średnio na rok, jednak przyspieszająca po 2020 r. inflacja spowodowała, że znaczące podwyżki wynagrodzeń przełożyły się na znacznie mniejszy wzrost realnej wartości wynagrodzeń – zaledwie ok. 2,8% w ciągu pięciu lat, przy czym począwszy od 2021 r. realna wartość przeciętnego wynagrodzenia w jednostkach budżetowych Głogowa Małopolskiego była mniejsza niż w roku poprzednim, a w roku 2023 była niższa niż w roku 2019.

Sytuacja, w której wzrost wynagrodzeń, stanowiących najbardziej „bezwładną” (czyli trudną do redukcji) część wydatków budżetowych, przewyższa tempo wzrostu dochodów bieżących, a tak to właśnie dzieje się w Głogowie Małopolskim, stanowi zawsze istotne zagrożenie dla stabilności budżetu. Dodatkowym problemem jest tu konieczność utrzymania względnej konkurencyjności zatrudnienia w Głogowie Małopolskim wobec alternatywy znalezienia zatrudnienia w Rzeszowie i innych miejscowościach szybko rozwijającego się regionu. Rozwiązania trzeba więc szukać przede wszystkim w racjonalizacji zatrudnienia w instytucjach publicznych.

**Tabela 4. Zatrudnienie i wynagrodzenia w jednostkach budżetowych i instytucjach kultury Głogowa Małopolskiego w latach 2018-2023**

Wyszczególnienie	2018	2019	2020	2021	2022	2023
<b>Etaty</b>	<b>568,8</b>	<b>583,1</b>	<b>565,3</b>	<b>572,6</b>	<b>576,2</b>	<b>595,7</b>
Wydatki na wynagrodzenia (tys. zł)	26.982,5	29.936,3	31.490,0	32.698,0	35.669,5	40.769,7
Wydatki na wynagrodzenia (2018 = 100)	100,0	110,9	116,7	121,2	132,2	151,1
<b>Wynagrodzenia<sup>1</sup> (zł, miesięcznie)</b>	<b>3.953,3</b>	<b>4.278,28</b>	<b>4.642,1</b>	<b>4.758,7</b>	<b>5.158,6</b>	<b>5.703,2</b>
Wynagrodzenia realne <sup>2</sup> (zł, miesięcznie)	3.953,3	4.184,6	4.392,0	4.282,8	4.065,2	4.062,4
Wynagrodzenia realne <sup>2</sup> (2018 = 100)	100,0	105,9	111,1	108,3	102,8	102,8

<sup>1</sup> Wydatki ewidencjonowane w \$\$ 401,404, 479 i 480

<sup>2</sup> Wynagrodzenia przeliczone z wielkości nominalnych według indeksów cen towarów i usług konsumpcyjnych przy podstawie „rok 2018 = 100”

**Źródło:** dane Urzędu Miejskiego w Głogowie Małopolskim

<sup>4</sup> W statystyce zatrudnienia nie uwzględniliśmy 25 osób zatrudnionych w Referacie Sportu i Rekreacji na podstawie umów zlecenia.



### 3. Infrastruktura

Jeszcze przed rokiem 2018 praktycznie wszyscy mieszkańcy gminy Głogów Małopolski uzyskali dostęp do sieci wodociągowej. W latach 2018-2023 trwały natomiast gminne inwestycje zmierzające do pełnego pokrycia gminy siecią kanalizacyjną oraz realizowane bez udziału finansowego gminy inwestycje w rozbudowę sieci gazowej. Przedsięwzięcia te dały efekt w postaci wyraźnej poprawy wskaźników dostępu – tak do kanalizacji, jak i do sieci gazowej. Głównym wyzwaniem pozostaje obecnie rozbudowa i modernizacja gminnej sieci drogowej, niezbędna tak dla wzmocnienia komunikacyjnej spójności gminy, jak i dla poprawy bezpieczeństwa ruchu drogowego. O znaczeniu tej kwestii dla mieszkańców gminy świadczą między innymi wyniki ostatnich głosowań nad budżetami obywatelskimi, w których budowa i remonty dróg i chodników stanowiły znaczącą część propozycji zgłaszanych i wybranych do realizacji.

#### 3.1. Sieć wodociągowa

Według danych Głównego Urzędu Statystycznego, w 2023 r. z sieci wodociągowej korzystało 99,9% mieszkańców gminy, co pozostaje niezmiennym poziomem od 2018 r. Analogiczny wskaźnik, będący jednocześnie najwyższym osiągniętym wynikiem, odnotowano również w gminach Świlcza i Trzebowniko.

**Tabela 5. Korzystający z instalacji wodociągowej w latach 2018-2023 w wybranych gminach powiatu rzeszowskiego**

Wyszczególnienie	2018	2019	2020	2021	2022	2023
	Ludność ogółem = 100					
Boguchwała	92,6	93,1	93,3	93,5	93,7	93,9
<b>Głogów Małopolski</b>	<b>99,9</b>	<b>99,9</b>	<b>99,9</b>	<b>99,9</b>	<b>99,9</b>	<b>99,9</b>
Krasne	91,9	92,1	92,4	92,6	92,7	92,7
Świlcza	99,9	99,9	99,9	99,9	99,9	99,9
Trzebowniko	99,9	99,9	99,9	99,9	99,9	99,9
Tyczyn	63,9	61,9	64,1	64,6	67,5	68,5

**Źródło:** dane GUS (Bank Danych Lokalnych).

Pomiędzy rokiem 2018 i 2023 odsetek budynków mieszkalnych podłączonych do sieci wodociągowej na terenie gminy wzrósł o 3,9 punktu procentowego. Głogów Małopolski wyróżnia się wysokim odsetkiem budynków mieszkalnych podłączonych do sieci wodociągowej w porównaniu z innymi gminami, choć wyższe, a przy tym wyższe niż w każdym z czterech miast na prawach powiatu w województwie podkarpackim wartości tego wskaźnika osiągnęły gminy Boguchwała i Trzebowniko. Przypomnieć należy, że na zmiany wartości współczynników dostępu do sieci wodociągowej wpływają nie tylko inwestycje wydłużające sieć wodociągową, przyłączanie kolejnych budynków do istniejącej sieci, ale także zmiany podziału terytorialnego, powodujące najczęściej pogarszanie się wskaźników dostępu do sieci w gminach sąsiadujących z Rzeszowem.

**Tabela 6. Budynki mieszkalne podłączone do sieci wodociągowej w wybranych gminach powiatu rzeszowskiego**

Wyszczególnienie	2018	2019	2020	2021	2022	2023
	Ludność ogółem = 100					
Boguchwała	92,6	93,1	93,3	93,5	93,7	93,9
<b>Głogów Małopolski</b>	<b>99,9</b>	<b>99,9</b>	<b>99,9</b>	<b>99,9</b>	<b>99,9</b>	<b>99,9</b>
Krasne	91,9	92,1	92,4	92,6	92,7	92,7
Świlcza	99,9	99,9	99,9	99,9	99,9	99,9
Trzebownisko	99,9	99,9	99,9	99,9	99,9	99,9
Tyczyn	63,9	61,9	64,1	64,6	67,5	68,5
Budynki ogółem = 100						
Boguchwała	100,0	100,0	100,0	100,0	100,0	100,0
<b>Głogów Małopolski</b>	<b>93,8</b>	<b>99,8</b>	<b>99,3</b>	<b>99,4</b>	<b>98,2</b>	<b>97,7</b>
Krasne	92,9	88,9	89,6	81,4	81,4	81,8
Świlcza	92,7	93,4	93,8	94,0	94,2	93,7
Trzebownisko	100,0	100,0	100,0	100,0	100,0	100,0
Tyczyn	61,5	68,5	69,1	68,8	70,1	69,0

**Źródło:** dane GUS (Bank Danych Lokalnych).

Długość czynnej sieci wodociągowej rozdzielczej w gminie wykazuje tendencję wzrostu. W porównaniu do roku 2018, całkowita długość czynnej sieci wodociągowej w gminie zwiększyła się o 6,9%. Budowa pełnej sieci wodociągowej w gminie zakończyła się praktycznie w roku 2019, obniżenie wskaźnika procentowego udziału budynków mieszkalnych podłączonych do sieci wodociągowej wiązać należy przede wszystkim z nowymi inwestycjami mieszkaniowymi.

**Tabela 7. Długość czynnej sieci rozdzielczej w gminie Głogów Małopolski**

Wyszczególnienie	2018	2019	2020	2021	2022	2023
	budynki ogółem = 100					
Głogów Małopolski	212,2	218,5	214,5	208,6	216,0	226,8

**Źródło:** dane GUS (Bank Danych Lokalnych).

Liczba przyłączy prowadzących do budynków mieszkalnych i zbiorowego zamieszkania na terenie gminy w ostatnich latach wzrosła o 13,7%.

**Tabela 8. Przyłącza prowadzące do budynków mieszkalnych i zbiorowego zamieszkania w gminie Głogów Małopolski**

Wyszczególnienie	2018	2019	2020	2021	2022	2023
	sztuki					
Głogów Małopolski	5.545	5.717	5.610	5.776	6.153	6.302

**Źródło:** dane GUS (Bank Danych Lokalnych).

W 2023 r. gospodarstwom domowym dostarczono 611,8 dam<sup>3</sup> (611 mln litrów) wody, o 4% mniej niż w roku 2018. Gmina Głogów Małopolski na tle pozostałych gmin niezmiennie od 2018 r. cechuje się prawie najwyższym zużyciem wody w gospodarstwach domowych ogółem na jednego mieszkańca.

**Tabela 9. Zużycie wody w gospodarstwach domowych ogółem na 1 mieszkańca w wybranych gminach powiatu rzeszowskiego**

Wyszczególnienie	2018	2019	2020	2021	2022	2023
	m <sup>3</sup>					
Boguchwała	28,2	29,6	28,1	28,4	28,5	28,4
<b>Głogów Małopolski</b>	31,9	32,8	31,3	30,7	31,3	31,2
Krasne	28,5	29,6	29,9	28,7	29,3	28,8
Świlcza	26,6	27,6	29,3	29,1	29,3	29,0
Trzebownisko	32,7	32,9	33,2	32,5	34,6	33,7
Tyczyn	16,7	19,8	20,0	19,9	19,9	21,7

**Źródło:** dane GUS (Bank Danych Lokalnych).

W 2022 r. w ramach gminnych inwestycji przeprowadzono modernizację obiektu Stacji Uzdatniania Wody w Głogowie Małopolskim, w obrębie Rogoźnicy. W wyniku tej modernizacji obiekt zyskał nowy zbiornik wody uzdatnionej o pojemności 500 m<sup>3</sup>.

Obowiązujące na podstawie wydanej na wniosek spółki EkoGłog decyzji nr RZ.RZT.70.48.2023 dyrektora Rejonowego Zarządu Gospodarki Wodnej w Rzeszowie ceny za wodę i odprowadzanie ścieków mają – w trzyletnim okresie obowiązywania decyzji taryfowej – wynosić, w przypadku gospodarstw domowych:

- wody: od 3,71 do 3,85 zł za 1 m<sup>3</sup>,
- odprowadzania ścieków: od 7,01 do 7,37 zł za 1 m<sup>3</sup>.

Ceny te nie odbiegają znacząco od cen przyjętych w taryfach zatwierdzonych w latach 2023-2024 przez dyrektora RZGW w Rzeszowie.

Na mocy uchwały nr VII/82/2024 z dnia 26 września 2024 r. Rady Miejskiej w Głogowie Małopolskim gmina udziela mieszkańcom dopłat, wynoszących:

- do ceny wody: 0,44 zł za 1m<sup>3</sup>,
- do odprowadzanych ścieków: 0,34 zł na 1m<sup>3</sup>.

Dopłaty do cen wody i do cen za odprowadzanie ścieków były już w gminie stosowane w latach 2018-2019, a później – od października 2023 r. W 2023 r. wydano na ten cel ok. 24,8 tys. zł. Wydatki na dopłaty, realizowane za pośrednictwem spółki EkoGłog, zostały również zaplanowane w uchwałach budżetowych na lata 2024 (185 tys. zł) i 2025 (200 tys. zł).

Stosowanie dopłat do wody w przyjętej w Głogowie Małopolskim formie uważamy za nieracjonalne. Wynika to z następujących przesłanek:

- udzielanie dopłat do wydatków na wodę jest w swojej istocie świadczeniem na rzecz mieszkańców, przy czym w największym stopniu korzystają z tych dopłat ci mieszkańcy (albo te gospodarstwa domowe), które wody zużywają najwięcej; w samej swej koncepcji dopłata do cen wody nie zachęca do jej oszczędnego wykorzystywania,
- biorąc pod uwagę, że z dostępu do wody z wodociągu korzystają już niemal wszyscy mieszkańcy gminy, że dopłata do 1 m<sup>3</sup> ma w 2025 r. wynosić 44 gr, a średnie roczne zużycie wody przypadające na jednego mieszkańca można szacować na ok. 30 m<sup>3</sup>, roczny efekt finansowy (korzyść dla mieszkańca) dopłat z budżetu gminy wyniesie ok. 13,20 zł na jednego mieszkańca – każdej osobie w gminie korzystającej z dostępu do sieci wodociągowej gmina dopłaca zatem do miesięcznej opłaty za wodę ok. 1,20 zł, co dla ogromnej wielkości gospodarstw domowych będzie korzyścią praktycznie niezauważalną, zabierając jednak z budżetu kwotę 200 tys. zł, którą można byłoby przeznaczyć na wydatki dające widoczne – i korzystne dla mieszkańców – efekty;
- kwota dopłat skalkulowana na rok 2025 pokrywa – jak wynika z naszych szacunków – wyłącznie koszt dopłat do cen wody, nie wystarczy natomiast na sfinansowanie dopłat do cen za odprowadzanie ścieków.

Z tak określonych przyczyn za celowe uważamy zrezygnowanie z dopłat tak do cen wody jak i z dopłat do cen za odprowadzanie ścieków.

Abstrahując od wątpliwej celowości stosowania dopłat, ich rozliczanie za pośrednictwem spółki EkoGłóg uznać należy za właściwe. Warto jednak zwrócić uwagę na fakt, iż ewidencjonowanie wydatków na dopłaty jako zakupu usług od spółki jest niezgodne z faktycznym celem wydatku, chociaż – jak się wydaje – odpowiada powszechnie przyjętej praktyce.

### 3.2. Kanalizacja

Z sieci kanalizacyjnej w 2023 r. korzystało 88,1% ludności ogółem na terenie gminy, co w porównaniu z rokiem 2018 daje wzrost o 5,5%. W latach 2018-2023 odnotowano wzrost procentowy budynków mieszkalnych podłączonych do sieci kanalizacyjnej o 10,1 punktu procentowego.

**Tabela 10. Budynki mieszkalne podłączone do sieci kanalizacyjnej w wybranych gminach powiatu rzeszowskiego**

Wyszczególnienie	2018	2019	2020	2021	2022	2023
	Ludność ogółem = 100					
Boguchwała	84,6	84,8	84,9	85,5	85,8	86,2
<b>Głógów Małopolski</b>	<b>83,5</b>	<b>84,3</b>	<b>84,9</b>	<b>88,5</b>	<b>87,6</b>	<b>88,1</b>
Krasne	92,0	92,2	92,5	92,7	92,7	92,8
Świlcza	85,3	85,5	86,0	86,1	86,3	86,5
Trzebownisko	93,6	93,8	94,0	94,2	94,4	94,5
Tyczyn	67,4	65,0	67,2	67,6	69,5	70,3
Budynki ogółem = 100						
Boguchwała	92,5	92,1	92,9	94,9	95,7	95,5
<b>Głógów Małopolski</b>	<b>74,6</b>	<b>79,1</b>	<b>82,7</b>	<b>86,1</b>	<b>85,1</b>	<b>84,7</b>
Krasne	91,8	88,0	88,7	80,5	80,4	80,8
Świlcza	91,0	91,6	92,1	92,0	91,9	91,5
Trzebownisko	95,4	94,0	94,1	94,4	94,6	95,0
Tyczyn	61,7	61,2	62,1	63,1	65,5	66,8

**Źródło:** dane GUS (Bank Danych Lokalnych).

W ostatnich latach nastąpił znaczący wzrost długości czynnej sieci kanalizacyjnej na terenie gminy, wynoszący 35,1% – z 179,4 km w 2018 r. do 242,3 km w roku 2023.

Od 2018 r. liczba przyłączy kanalizacyjnych do budynków mieszkalnych i zbiorowego zamieszkania na terenie gminy wzrosła o 13,7%.

**Tabela 11. Przyłącza prowadzące do budynków mieszkalnych i zbiorowego zamieszkania w gminie Głógów Małopolski**

Wyszczególnienie	2018	2019	2020	2021	2022	2023
	sztuki					
Głógów Małopolski	4410	4565	4715	5310	5495	5694

**Źródło:** dane GUS (Bank Danych Lokalnych).

W końcu 2023 r. długość sieci kanalizacyjnej w relacji do długości sieci wodociągowej wynosiła 106,8%. Liczba przyłączy kanalizacyjnych do budynków mieszkalnych i zbiorowego zamieszkania na terenie gminy wzrosła w ostatnich latach o 4,7% – z 4.900 w roku 2018 do 5.130 w roku 2023.

W 2020 r. zakończono realizację projektu pn. „Porządkowanie gospodarki ściekowej na terenie Gminy ROF” – oczyszczalnia, którego głównym celem było poprawienie jakości oczyszczania ścieków komunalnych oraz zwiększenie liczby mieszkańców korzystających z nowoczesnego systemu oczyszczania. Celem była także poprawa efektywności usuwania biogenów i ochrony środowiska naturalnego. Projekt zrealizowano poprzez budowę nowej oczyszczalni ścieków.

W 2021 r. zakończono realizację projektu pn. „Porządkowanie gospodarki ściekowej na terenie Gminy ROF – etap II” - kanalizacja, który miał na celu poprawę jakości życia mieszkańców poprzez rozszerzenie dostępu do sieci kanalizacji sanitarnej. W ramach przedsięwzięcia zbudowano nową kanalizację sanitarną, która obejmowała również przyłącza, pompownie oraz całą niezbędną infrastrukturę techniczną, zlokalizowaną w sołectwach Przewrotne, Pogwizdów Stary i Hucisko.

### 3.3. Sieć gazowa

W 2023 r. z sieci gazowej korzystało 83,7% mieszkańców gminy, co w porównaniu z rokiem 2018 stanowi wzrost o 11,9 punktu procentowego. W porównaniu do innych gmin powiatu rzeszowskiego gmina Głogów Małopolski wyróżniała się stosunkowo niskim odsetkiem mieszkańców korzystających z instalacji gazowej. Jednak to właśnie w tej gminie oraz w gminie Tyczyn odnotowano w latach 2018-2023 największe wzrosty tego wskaźnika.

**Tabela 12. Korzystający z instalacji gazowej w latach 2018-2023 w wybranych gminach powiatu rzeszowskiego**

Wyszczególnienie	2018	2019	2020	2021	2022	2023
	Ludność ogółem = 100					
Boguchwała	85,7	85,8	86,1	86,7	86,8	88,0
<b>Głogów Małopolski</b>	71,8	77,8	72,2	80,5	81,6	83,7
Krasne	87,2	87,3	89,3	91,0	90,3	92,9
Świlcza	84,6	84,5	87,8	89,1	89,1	90,4
Trzebownisko	84,0	83,2	86,1	90,0	90,9	91,6
Tyczyn	56,3	57,1	72,8	75,6	77,7	79,3

**Źródło:** dane GUS (Bank Danych Lokalnych).

W latach 2018–2023 gmina Głogów Małopolski odnotowała wzrost zużycia gazu w gospodarstwach domowych w przeliczeniu na jednego mieszkańca o ok. 17,7%. Zwraca uwagę różnica w zużyciu gazu w mieście i na terenach wiejskich gminy – w 2023 r. zużycie na jednego mieszkańca w mieście było o 50,7% większe niż na obszarze wiejskim gminy, chociaż np. w 2021 r. zużycie gazu na 1 mieszkańca było większe na terenach wiejskich niż w mieście.

**Tabela 13. Zużycie gazu w gospodarstwach domowych ogółem na 1 mieszkańca w wybranych gminach powiatu rzeszowskiego**

Wyszczególnienie	2018	2019	2020	2021	2022	2023
	kWh					
Boguchwała	2 168,6	2 203,2	.	2 533,2	2 625,7	2 497,5
<b>Głogów Małopolski</b>	2 009,4	2 255,1	.	2 764,8	2 173,9	2 365,9
Krasne	2 391,5	2 535,2	.	2 563,3	2 610,4	2 832,1
Świlcza	1 763,3	1 827,9	.	3 523,6	2 450,9	2 265,8
Trzebownisko	2 057,5	2 140,2	.	4 013,8	2 614,5	2 660,3
Tyczyn	1 560,3	1 845,8	.	2 024,6	2 338,3	2 188,2

**Źródło:** dane GUS (Bank Danych Lokalnych).

### 3.4. Sieć drogowa i transport publiczny

Gmina Głogów Małopolski dysponuje dobrze rozwiniętym systemem połączeń komunikacyjnych. Przez jej teren przebiega regionalna linia kolejowa nr 71, łącząca Rzeszów z Warszawą. Stacje kolejowe i przystanki zlokalizowane są w Głogowie Małopolskim (stacja i trzy przystanki) oraz w Budach Głogowskich.

Przez gminę Głogów Małopolski przebiega droga wojewódzka nr 869 o długości 1,7 km, łącząca drogi krajowe DK9 i DK19 i zapewniająca dojazd do lotniska w Jasionce. Najważniejszą drogą w gminie jest droga krajowa nr 9, mająca na obszarze gminy długość 11,2 km, która łączy miejscowości: Radom, Iłża, Ostrowiec Świętokrzyski, Opatów, Lipnik, Klimontów, Łoniów, Nagnajów, Kolbuszowa, Głogów Małopolski, Rzeszów, Babica, Lutcza, Domaradz, Miejsce Piastowe, Dukla oraz Barwinek. Ponadto, bliskość autostrady A4 oraz drogi ekspresowej S19 zapewniają dogodne połączenia z innymi regionami Polski. Przez gminę przebiega także 11 dróg powiatowych oraz drogi gminne, w tym nowopowstałe:

- ulice: Norwida, Słowackiego i Turkowskiego w Głogowie Małopolskim (rok budowy: 2018),
- ulica Młynarska w Głogowie Małopolskim (rok budowy: 2019).

W lutym 2023 r. gmina podpisała umowę, w ramach której zostanie wybudowanych dziesięć nowych dróg w Głogowie Małopolskim: ul. Jodłowa, ul. Dębowa, ul. Wrzosowa, ul. Skargi, ul. Świerkowa, ul. Lubomirskiej, ul. Moniuszki, ul. Floriana, ul. Głowackiego, ul. Jagiełły, ul. Fiołkowa oraz ul. Daliowa<sup>5</sup>. Zgodnie z założeniami, inwestycja miała się zakończyć w 2023 r., jednak raport o stanie gminy za ten rok nie wykazuje ukończenia ich budowy.

**Tabela 14. Wydatki poniesione na remonty dróg, chodników i oświetlenia**

Wyszczególnienie	2018	2019	2020	2021	2022	2023
	tys. zł					
Wydatki na zadania remontowe dróg	15.763	2.070	7.173	5.780	1.102	811
Wydatki inwestycyjne ogółem	42.390	27.478	30.684	21.044	11.767	27.183
	%					
Relacja wydatków na zadania remontowe dróg do wydatków inwestycyjnych ogółem	37,2	7,5	23,4	27,5	9,4	3,0

**Źródło:** Raporty o stanie gminy Głogów Małopolski za lata 2018-2023.

Gmina zapewnia również dogodne połączenia autobusowe z pobliskimi ośrodkami, takimi jak Rzeszów, Kolbuszowa czy Mielec, dzięki usługom Międzygminnej Komunikacji Samochodowej oraz Podkarpackiej Komunikacji Samochodowej. Zgodnie z danymi Banku Danych Lokalnych, w latach 2018-2023 liczba przystanków autobusowych na terenie gminy wzrosła o dziewięć.

**Tabela 15. Przystanki autobusowe**

Wyszczególnienie	2018	2019	2020	2021	2022	2023
	sztuki					
Gmina ogółem	199	205	205	198	202	208

**Źródło:** dane GUS (Bank Danych Lokalnych).

W 2018 r. długość dróg dla rowerów ogółem wynosiła 5 km, i do roku 2023 wzrosła do 6,4 km.

<sup>5</sup> <https://rzeszow.naszemiasto.pl/w-glogowie-malopolskim-powstanie-10-nowych-drog-za-6-5-mln/ar/c3-9228995>



W celu poprawy infrastruktury technicznej gmina Głogów Małopolski w 2019 r. została partnerem projektu „Budowa Podmiejskiej Kolei Aglomeracyjnej – PKA: Budowa i modernizacja linii kolejowych oraz infrastruktury przystankowej”, objętego dofinansowaniem ze środków Unii Europejskiej w ramach Programu Operacyjnego Infrastruktura i Środowisko 2014 – 2020. W ramach projektu gmina w latach 2020-2022 wykupowała grunty pod inwestycje od prywatnych właścicieli oraz przygotowała dokumentację techniczną do pozwolenia na budowę. W 2023 r. dobiegły końca prace przy budowie parkingu „Park&Ride”<sup>6</sup> przy przystanku kolejowym na osiedlu Rogoźnica w Głogowie Małopolskim.

### 3.5. Sieć szkolno-przedszkolna

Do 2020 r. w gminie funkcjonowało siedem placówek oświatowych, w których znajdowały się szkoły podstawowe:

- Zespół Szkół w Budach Głogowskich,
- Szkoła Podstawowa w Głogowie Małopolskim,
- Zespół Szkół w Przewrotnem,
- Zespół Szkół w Wysokiej Głogowskiej,
- Zespół Szkół w Pogwizdowie Nowym,
- Szkoła Podstawowa w Stykowie,
- Szkoła Podstawowa w Rudnej Małej.

Na początku 2021 r. dotychczasowa miejscowość gminy Głogów Małopolski – Pogwizdów Nowy, została włączona do Rzeszowa. W tym samym roku wieś Styków stała się częścią miasta Głogów Małopolski, a placówka oświatowa znajdująca się w tej miejscowości zmieniła nazwę na „Szkoła Podstawowa nr 2 w Głogowie Małopolskim”. W wyniku dokonanych zmian administracyjnych, w 2023 r. na terenie gminy funkcjonowało łącznie dziewięć placówek oświatowych, w tym szkoły podstawowe:

- Zespół Szkół w Budach Głogowskich, w skład którego oprócz szkoły wchodzi również punkt przedszkolny,
- Szkoła Podstawowa w Głogowie Małopolskim,
- Szkoła Podstawowa nr 2 w Głogowie Małopolskim,
- Zespół Szkół w Przewrotnem,
- Zespół Szkół w Wysokiej Głogowskiej,
- Szkoła Podstawowa w Rudnej Małej.

W gminie funkcjonuje ponadto Zespół Szkół Ogólnokształcących w Głogowie Małopolskim, Publiczne Przedszkole w Głogowie Małopolskim oraz Szkoła Muzyczna I stopnia w Głogowie Małopolskim.

W gminie działa także Zespół Żłobków Gminy Głogów Małopolski, który w 2018 r. obejmował:

- Gminny Żłobek w Lipiu,
- Gminny Żłobek w Rogoźnicy
- Gminny Żłobek w Budach Głogowskich.

W 2019 r. do tej sieci dołączył Gminny Żłobek w Głogowie Małopolskim. Oprócz publicznych placówek przedszkolnych, w gminie znajdują się także placówki prywatne: Parafialne Przedszkole Niepubliczne z oddziałem żłobkowym im. Św. Józefa w Głogowie Małopolskim, Niepubliczne Przedszkole Parafialne im. św. Michała Archanioła w Głogowie Małopolskim oraz Niepubliczne Przedszkole Muzyczno-Językowe „Muzyczny Maluszek” w Głogowie Małopolskim.

---

<sup>6</sup> Park & Ride to system parkingów przeznaczonych dla osób, które po zaparkowaniu własnego środka transportu przesiadają się do komunikacji miejskiej.

### 3.6. Ochrona zdrowia

Gmina Głogów Małopolski nie posiada żadnej podległej sobie placówki służby zdrowia. Na jej terenie działają natomiast placówki – publiczne i niepubliczne – zapewniające mieszkańcom dostęp do świadczeń medycznych. Są to w szczególności:

- Przychodnia Rejonowa w Głogowie Małopolskim i Wiejskie Ośrodki Zdrowia w Przewrotnem i w Wysokiej Głogowskiej, będące placówkami Zakładu Opieki Zdrowotnej nr 2 w Rzeszowie,
- Niepubliczny Zakład Opieki Zdrowotnej HOMED w Głogowie Małopolskim,
- Centrum Medyczne Niwa w Głogowie Małopolskim,
- Centrum Medyczne SuMed w Głogowie Małopolskim,
- Donum Corde – Centrum Rehabilitacji i Opieki Medycznej w Budach Głogowskich,
- Szpital Specjalistyczny im. Świętej Rodziny sp. z o.o. w Rudnej Małej.

Centrum Medyczne Niwa, Centrum Medyczne SuMed i Szpital im. Świętej Rodziny świadczą niektóre usługi medyczne w ramach kontraktów z Oddziałem Wojewódzkim NFZ w Rzeszowie. Szpital im. Świętej Rodziny oferuje dość szeroki zakres usług specjalistycznych na siedmiu oddziałach: Ortopedii i Traumatologii Narządu Ruchu, Chirurgii Ogólnej, Chirurgii Klatki Piersiowej z Pododdziałem Otorynolaryngologii, Neurologii z Udarowym, Chorób Wewnętrznych Rehabilitacji, Rehabilitacji Neurologicznej oraz Fizjoterapii Ambulatoryjnej, Anestezjologii, i Intensywnej Terapii.

Mieszkańcy gminy korzystają też z usług medycznych świadczonych przez specjalistyczne placówki zlokalizowane w większych miastach. Na terenie gminy znajduje się pięć aptek.

W 2018 r. gmina realizowała Gminny Program Profilaktyki i Rozwiązywania Problemów Alkoholowych, a następnie – uchwalane na lata 2019, 2020, 2021 i 2022-2026 Gminne Programy Profilaktyki i Rozwiązywania Problemów Alkoholowych oraz Przeciwdziałania Narkomanii. Jako cel Programu na lata 2022-2026 wskazano *ograniczenie zdrowotnych i społecznych skutków wynikających z nadużywania napojów alkoholowych i używania innych substancji psychoaktywnych poprzez podnoszenie poziomu wiedzy i świadomości mieszkańców Gminy Głogów Małopolski oraz prowadzenie skoordynowanych działań profilaktycznych, terapeutycznych i rehabilitacyjnych – bez sprecyzowania i określenia zakresu działań planowanych w celu realizacji celów Programu.*

### 3.8. Weterynaria

Na terenie gminy znajdują się trzy niepubliczne lecznice dla zwierząt.

W gminie Głogów Małopolski realizowany jest „Program opieki nad zwierzętami bezdomnymi oraz zapobiegania bezdomności zwierząt na terenie Gminy Głogów Małopolski” na rok 2021, 2022 i 2023, którego celem było przede wszystkim zapobieganie bezdomności zwierząt, edukacja społeczeństwa w zakresie obowiązków spoczywających na właścicielach zwierząt domowych, ograniczenie niekontrolowanego rozrodu domowych psów i kotów, a także promowanie prawidłowych postaw i zachowań człowieka w stosunku do zwierząt.

### 3.9. Kultura i sport

Gminnymi instytucjami kulturalnymi w Głogowie Małopolskim są Miejsko-Gminny Dom Kultury im. Franciszka Kotuli oraz Miejsko-Gminna Biblioteka Publiczna, będąca najstarszym ośrodkiem kulturalnym w gminie. Biblioteka, poza swoją główną siedzibą w Głogowie Małopolskim, prowadzi działalność w pięciu filiach: w Budach Głogowskich, Przewrotnem, Rogoźnicy, Rudnej Małej i w Wysokiej Głogowskiej.

W okresie 2018–2023 liczba aktywnych czytelników zmniejszyła się o 6,9%, z 2356 w 2018 r. do 2207 w roku 2023. W tym samym okresie nastąpiło również zmniejszenie liczebności księgozbioru o 2,3% – z 65.703 do 64.205 woluminów.

W całej gminie znajdują się różnorodne obiekty sportowe, zarówno w samym mieście, jak i w mniejszych miejscowościach. Głównym centrum sportowym gminy jest Ośrodek Sportu i Rekreacji „Wodnik” w Głogowie Małopolskim, które obejmuje m.in. basen kryty, korty, boisko do siatkówki plażowej oraz siłownię. W Głogowie Małopolskim znajduje się również stadion piłkarski, który stanowi miejsce rozgrywek lokalnych drużyn oraz treningów sportowych. Utrzymanie infrastruktury sportowej w gminie jest również wspierany przez działalność lokalnych klubów sportowych, takich jak Głogovia Głogów Małopolski, współodpowiedzialnych za utrzymanie użytkowanych przez nie obiektów. Infrastruktura sportowa w gminie obejmuje również mniejsze obiekty sportowe, w tym boiska piłkarskie i rekreacyjne, ulokowane zarówno w Głogowie Małopolskim, jak i w sołectwach Rudna Mała, Przewrotne, Pogwizdów Stary, Wysoka Głogowska.



## 4. Sytuacja finansowa Głogowa Małopolskiego

Finanse są najważniejszym narzędziem jednostek samorządu terytorialnego pozwalającym na realizację zadań publicznych narzuconych na samorzady ustawami. Ostatnie lata w finansach samorządowych i szerzej w całym funkcjonowaniu samorządności w Polsce był najtrudniejszy od czasu utworzenia trzy stopniowej struktury w 1999 roku. Podsumowując zakończoną niedawno kadencję 2018 – 2024 nie można nie zacząć od opisanego warunków w jakich samorzady funkcjonowały oraz co wpływało na ich działania. Do najważniejszych uwarunkowań poprzedniej kadencji należy zaliczyć:

- uchwaloną na początku 2018 roku ustawę o zmianie niektórych ustaw w celu zwiększenia udziału obywateli w procesie wybierania, funkcjonowania i kontrolowania niektórych organów publicznych wprowadzającą zmiany w długości kadencji organów samorządowych oraz wprowadzającą konieczność przygotowania raportu o stanie gminy,
- kilkakrotne zmiany przepisów o podatku dochodowym od osób fizycznych wprowadzające podwyższoną kwotę wolną oraz „zerowy PIT dla młodych”, co skutkowało ograniczeniem dochodów jednostek samorządu terytorialnego,
- zmiany w ustawie o finansach publicznych między innymi w zakresie sposobu wyliczania udziałów samorządów w podatkach dochodowych – na przykładzie Głogowa Małopolskiego widać wyraźne ograniczenie dochodów PIT w 2024 roku będące efektem tych zmian,
- rekompensowanie utraconych przez samorzady dochodów z PIT poprzez mechanizm subwencyjny z niejasnymi kryteriami podziału środków,
- postępująca od 2016 roku inflacja, która oprócz bezpośredniego wpływu na dochody i wydatki, w szczególności odbijała się na możliwościach inwestycyjnych samorządów,
- wywołane inflacją zmiany stóp procentowych, co powodowało stały wzrost kosztów obsługi zadłużenia oraz utrudniało (i nadal utrudnia) dostęp do środków inwestycyjnych,
- spowodowane konfliktami rządu z Komisją Europejską ograniczenie środków dla Polski z programów Unii Europejskiej od początku 2021 roku,
- zmiany w krajowej polityce rozwoju polegające na zniesieniu długookresowej strategii rozwoju kraju, a następnie stworzeniu (i szybkim porzuceniu) nowej strategii średnio-okresowej, a następnie wprowadzeniu kolejnego planu rozwoju (niebędącego formalnie strategią rozwoju kraju),
- znaczący wzrost transferów finansowych pomiędzy budżetem państwa i samorządami o charakterze incydentalnym i spowodowany tym brak możliwości rzetelnego planowania dochodów i wydatków przełożył się w ostatecznym rachunku na zmniejszenie efektywności funkcjonowania jednostek samorządowych,
- stałe i tymczasowe zmiany w katalogu zadań realizowanych przez samorzady bez zapewnienia odpowiedniego finansowania (przekazanie wypłaty 500+ do Zakładu Ubezpieczeń Społecznych, nałożenie zadań związanych z np. handlem węglem),
- działania państwa związane z przeciwdziałaniem skutkom pandemii COVID-19,
- skutki agresji na Ukrainę dokonanej przez Rosję w 2022 r. sytuacja na Ukrainie, szczególnie istotne dla gmin położonych blisko wschodniej granicy Polski.

Biorąc pod uwagę powyższe, trzeba przyznać, że warunki w jakich poprzednia kadencja była realizowana, były bardzo odległe od idealnych i musiało się to przełożyć również na Głogów Małopolski. Tym samym oceniając sytuację, w jakiej nowo wybrana władza przejmie obowiązki

w gminie, trzeba uwzględnić wydarzenia ostatnich lat – w większości niekorzystne dla samorządu terytorialnego i mocno ograniczonych możliwości. Nie zwalnia to jednak z obowiązku oceny, czy decyzje i działania podejmowane w tych trudnych warunkach były właściwe.

Budżet gminy Głogów Małopolski wykazywał w latach 2018-2023 wzrost nominalnych wartości dochodów i wydatków, zakłócony jedynie w roku 2020, gdy pandemia wirusa Covid-19 spowodowała zmniejszenie produktu krajowego brutto i dochodów budżetowych, co z kolei wywołało redukcję wydatków, spowodowaną zarówno zmniejszeniem dochodów, jak i względami ostrożnościowymi. Mimo tych perturbacji budżet Głogowa Małopolskiego spełniał w latach 2018-2023 ustawowe wymagania i – poza niepokojąco rosnącymi wskaźnikami przeciętnego oprocentowania zobowiązań – dobre relacje podstawowych proporcji budżetowych.

**Tabela 16. Podstawowe wielkości budżetowe gminy Głogów Małopolski w latach 2018-2023**

	2018	2019	2020	2021	2022	2023
<b>Dochody</b>	<b>103.505,3</b>	<b>117.871,4</b>	<b>131.774,2</b>	<b>129.803,2</b>	<b>114.365,5</b>	<b>143.500,0</b>
Dochody bieżące	89.991,3	99.639,0	105.873,3	112.584,8	110.665,9	106.229,4
Dochody majątkowe	13.514,0	18.232,5	25.900,8	17.218,4	3.699,6	37.270,6
<b>Wydatki</b>	<b>125.246,1</b>	<b>123.386,5</b>	<b>133.957,2</b>	<b>123.557,4</b>	<b>123.649,0</b>	<b>135.447,7</b>
Wydatki bieżące	82.856,1	95.908,9	103.273,0	102.513,1	111.881,9	108.265,2
Wydatki majątkowe	42.390,0	27.477,6	30.684,2	21.044,3	11.767,1	27.182,5
<b>Wynik</b>	<b>-21.740,8</b>	<b>-5.515,1</b>	<b>-2.183,0</b>	<b>6.245,8</b>	<b>-9.283,5</b>	<b>8.052,4</b>
Wynik budżetu bieżącego	7.135,2	3.730,1	2.600,4	10.071,7	-1.216,0	-2.035,7
Wynik budżetu majątkowego	-28.876,0	-9.245,1	-4.783,4	-3.825,9	-8.067,5	10.088,1
<b>Zobowiązania</b>	<b>49.341,0</b>	<b>53.527,2</b>	<b>65.536,2</b>	<b>60.650,0</b>	<b>56.861,0</b>	<b>53.055,2</b>
	%					
<b>Relacje:</b>						
– dochodów majątkowych do wydatków majątkowych	31,9	66,4	84,4	81,8	31,4	137,1
– wydatków majątkowych do wydatków	33,8	22,3	22,9	17,0	9,5	20,1
– zobowiązań do dochodów	47,7	45,4	49,7	46,7	49,7	37,0
– kosztów obsługi do zobowiązań	2,1	2,8	2,2	1,4	5,5	8,8

**Źródło:** sprawozdania z wykonania budżetu gminy Głogów Małopolski

Zarysowały się jednocześnie pewne tendencje, zagrażające przyszłej równowadze finansów gminy. Zostaną one szerzej omówione w dalszej części raportu.

#### 4.1. Dochody budżetowe

Dochody Głogowa Małopolskiego cechują się bardzo zmienną dynamiką w ostatnich latach spowodowaną zmianami w przepisach prawa oraz zróżnicowanymi dochodami majątkowymi. Odebranie gminom zadania wypłaty świadczeń z programu „Rodzina 500+” od 2022 roku oraz nieregularne i bardzo zróżnicowane dochody z tytułu odpłatnego nabycie prawa własności oraz prawa użytkowania wieczystego (paragraf 077) wpływają na znaczące fluktuacje dochodów rok do roku. Widać również bardzo wysoką dynamikę dochodów ewidencjonowanych w paragrafie 049 – *Wpływy z innych lokalnych opłat pobieranych przez jednostki samorządu terytorialnego na podstawie odrębnych ustaw*, która wynika głównie z wprowadzenia nowych przepisów rozliczania wywozu odpadów komunalnych. Stosunkowo niewielką rolę odgrywają natomiast dochody z udziałów w podatku dochodowym od osób fizycznych (PIT) i od osób prawnych (CIT).

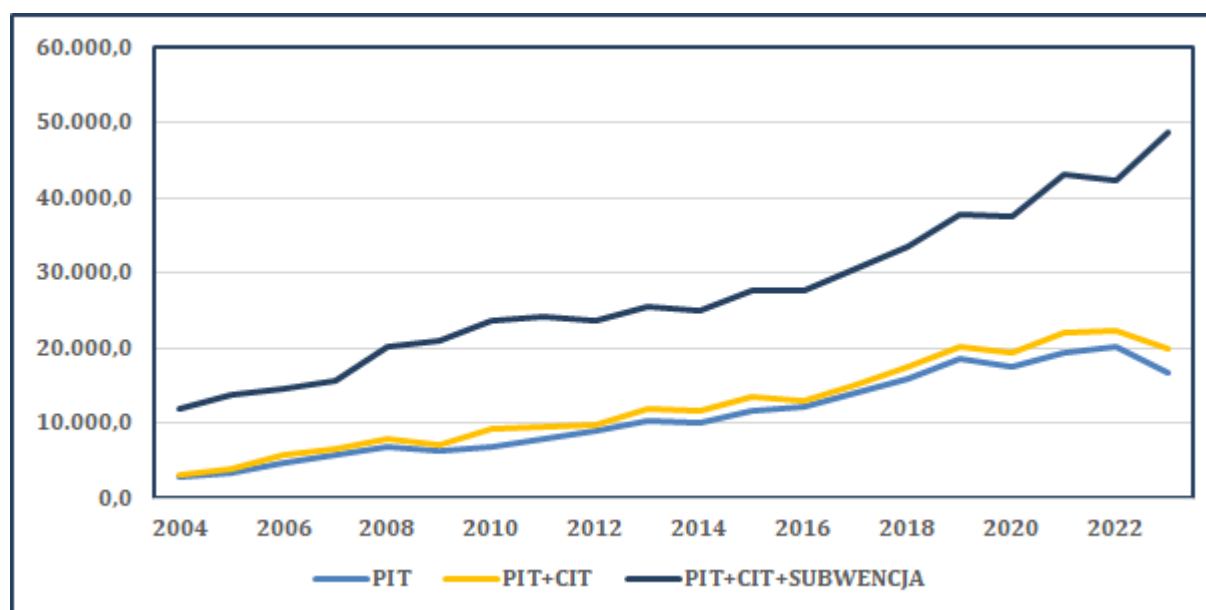
**Tabela 17. Dochody gminy Głogów Małopolski w latach 2018-2023**

Wyszczególnienie	2018	2019	2020	2021	2022	2023
	tys. zł					
<b>Dochody ogółem</b>	<b>103.505,3</b>	<b>117.871,4</b>	<b>131.774,2</b>	<b>129.803,2</b>	<b>114.365,5</b>	<b>143.500,0</b>
Subwencja ogólna	16.081,2	17.743,8	18.194,0	21.206,1	20.060,4	28.683,1
Dotacje	44.243,0	51.375,1	51.147,8	43.393,3	33.651,1	23.783,5
– do zadań zleconych	23.760,8	28.294,9	33.849,2	31.170,9	19.111,1	7.901,2
– do zadań własnych	20.482,2	23.080,2	17.298,6	12.222,3	14.540,0	15.882,4
Dochody własne	43.181,1	48.752,6	62.432,4	65.203,8	60.653,9	91.033,4
PIT	16.039,9	18.556,2	17.627,0	19.443,2	20.069,5	16.632,2
CIT	1.401,7	1.600,8	1.661,9	2.531,7	2.208,6	3.399,1
Podatek od nieruchomości	14.032,5	13.548,2	15.443,9	15.133,0	18.076,2	20.394,3
Pozostałe dochody własne	11.707,0	15.047,4	27.699,6	28.095,7	20.299,7	50.607,7
	Rok 2018 = 100					
<b>Dochody</b>	<b>100,0</b>	<b>113,9</b>	<b>127,3</b>	<b>125,4</b>	<b>110,5</b>	<b>138,6</b>
Dochody bieżące	100,0	110,7	117,6	125,1	123,0	118,0
Dochody majątkowe	100,0	134,9	191,7	127,4	27,4	275,8
<b>Wydatki</b>	<b>100,0</b>	<b>98,5</b>	<b>107,0</b>	<b>98,7</b>	<b>98,7</b>	<b>108,1</b>
Wydatki bieżące	100,0	115,8	124,6	123,7	135,0	130,7
Wydatki majątkowe	100,0	64,8	72,4	49,6	27,8	64,1

**Źródło:** obliczenia własne na podstawie sprawozdań z wykonania budżetu gminy Głogów Małopolski

Dochody własne, bazujące głównie na bazie podatkowej, wykazują w ostatnich latach tendencję zwyżkową, a ich dynamika wynosi około 108% rok do roku. Analiza samych dochodów z PIT, ze względu na wprowadzone zmiany nie będzie miarodajna (wyraźnie widoczny jest spadek dochodów PIT pomiędzy 2022 i 2023 rokiem o ok. 20%). Przy założeniu utrzymania dotychczasowej dynamiki dochodów z PIT, szczególnie w okresie zwiększonej inflacji, w 2023 roku Głogów Małopolski powinien osiągnąć dochody z tego tytułu na poziomie 22 mln zł. Bardziej racjonalne wydaje się obserwowanie dynamiki PIT, CIT i subwencji łącznie.

**Rysunek 1. Dochody gminy Głogów Małopolski z subwencji ogólnej i udziałów we wpływach z podatków dochodowych**



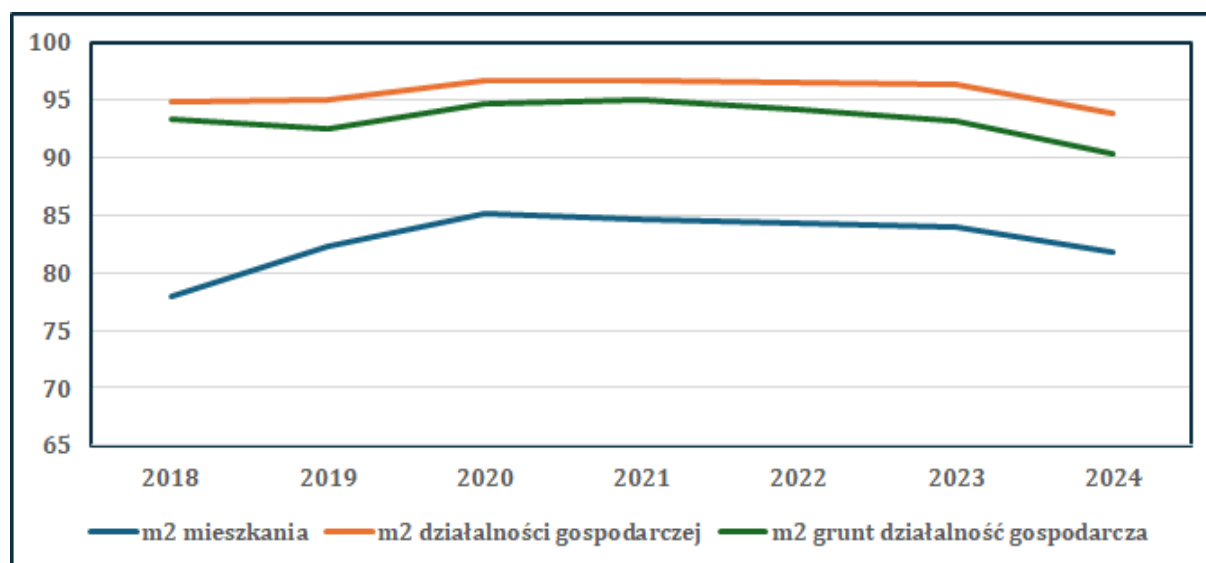
**Źródło:** obliczenia własne na podstawie sprawozdań z wykonania budżetu gminy Głogów Małopolski

Wykres dochodów z tych trzech źródeł w okresie ostatnich sześciu lat wykazują stałą tendencję zwyżkową, aczkolwiek biorąc pod uwagę skumulowany współczynnik inflacji za ten okres, w ujęciu realnym kwota dochodów praktycznie się nie zmieniła. Tak jak już wspomnieliśmy wcześniej, część zaległych dochodów z tytułu PIT była wypłacana jako uzupełnienie subwencji ogólnej – o ile samo to nie byłoby problemem, to algorytm podziału nie odpowiadała udziałom w PIT. Jednocześnie środki te były wypłacane zazwyczaj w listopadzie i grudniu, co praktycznie uniemożliwiało wykorzystanie ich w danym roku budżetowym. Decyzja o włączeniu od początku 2020 roku sołectw Rogoźnica, Zabajka i Wola Cicha do miasta Głogów Małopolski nie wpłynęła na wysokość części oświatowej.

Widać wyraźny wzrost dochodów z tytułu CIT w ostatnich latach. Stale rozwijające się otoczenie portu lotniczego Rzeszów-Jasionka oraz przedsiębiorstwa wzdłuż DK9 są istotnym czynnikiem wpływającym na CIT – co nawet istotniejsze, obszar ten jest odsunięty od zabudowań mieszkaniowych i nie powinien mieć negatywnego wpływu dla mieszkańców.

Polityka zarządzania podatkiem od nieruchomości jest niezmienna od ponad 10 lat i oceniamy ją jako prawidłową. Utrzymywanie stawek na stałym poziomie względem stawek maksymalnych oznacza coroczne, niewielkie podwyżki i pozwala na stopniowe zwiększanie dochodów. Widać również zróżnicowane podejście względem przedsiębiorców i mieszkańców. Uchwalone stawki na 2023 i 2024 rok odstają od stawek maksymalnych bardziej niż w latach ubiegłych. Jednocześnie mamy świadomość znaczącego wzrostu stawek maksymalnych w ostatnich latach, spowodowanych ogólnym wzrostem cen.

**Rysunek 2. Stawki podatku od nieruchomości stosowane w gminie Głogów Małopolski w latach 2018-2023**



**Źródło:** uchwały Rady Miejskiej w Głogowie Małopolskim w sprawie określenie wysokości stawek podatku od nieruchomości pobieranego na terenie Gminy Głogów Małopolski

Pomimo tego warto rozważyć zwiększenie stawek dla przedsiębiorców do poziomu 95-100% stawek maksymalnych – dodatkowe obciążenie nie będzie bardzo odczuwalne, a 70% wpływów podatków od nieruchomości pochodzi od osób prawnych.

Gmina w prawidłowy sposób zarządza poborem podatku od nieruchomości oraz należnościami z tytułu tego podatku. Ze sprawozdań Rb-27s można wyczytać regularne umorzenia pewnych części należności, ale również stałą i skuteczną egzekucję zaległych dochodów. Zmniejszenia należności w wyniku ich skutecznej egzekucji są w ostatnich latach zdecydowanie niższe od umorzeń – co nie oznacza jednak możliwości dalszej poprawy ściągальności tego podatku.



**Tabela 18. Dochody gminy Głogów Małopolski z podatku od nieruchomości w latach 2018-2023**

Rok	Dochody	Skutki obniżenia górnych stawek	Udzielone ulgi	Skumulowane należności	Zmiana stanu należności
			tys. zł		
2018	14.032,5	1.648,0	1.448,5	1.966,5	-51,9
2019	13.548,2	1.443,3	1.640,2	2.432,2	465,6
2020	15.443,9	1.072,4	557,2	2.853,2	421,1
2021	15.133,0	1.090,0	1.438,9	3.295,8	442,6
2022	18.076,2	1.323,8	1.665,5	3.053,7	-242,2
2023	20.394,3	1.459,5	1.853,7	2.744,3	-309,3

**Źródło:** opracowanie własne na podstawie sprawozdań Rb-27s

Ze względu na znaczące zmiany wprowadzone w ustawie o dochodach jednostek samorządu terytorialnego od 2024 roku, niezbędna będzie ponowna analiza udzielanych ulg oraz obniżania stawek maksymalnych. Z obecnej perspektywy nie potrafimy ocenić jak nowe regulacje wpłyną na kondycję finansową Głogowa Małopolskiego, ale konieczne będzie obserwowanie podatku od nieruchomości jako jednego z głównych źródeł dochodów.

Dochody z pozostałych podatków lokalnych nie mają większego znaczenia z punktu widzenia dochodów budżetowych, ale warto zwrócić uwagę na podatek od środków transportu. Stawka podatku jest znacząco wyższa w relacji do sąsiadujących gmin (np. w gminie Trzebownik nadal obowiązują stawki z 2016 r., które w przypadku niektórych typów pojazdów są niższe o jedną trzecią) – może to z czasem spowodować odpływ przedsiębiorców do sąsiednich gmin.

Wyraźnie zmienia się relacja dochodów własnych do dochodów transferowych, pochodzących z dotacji i subwencji. Analiza tego zjawiska nie jest prosta. Z jednej strony stały rozwój gminy i zwiększenia bazy podatkowej stymulują wzrost dochodów własnych. Z drugiej strony na strukturę dochodów silnie wpływają nowe rozwiązania systemowe – odebranie gminom zadania wypłacania 500+ gminom, zastąpienie znacznej części dochodów z subwencji zwiększonymi wpływami z udziałów w PIT. W przypadku gminy Głogów Małopolski znaczący wpływ na udział dochodów własnych w dochodach ogółem mają też incydentalne dochody majątkowe, tak z dotacji, jak i ze sprzedaży mienia.

**Tabela 19. Struktura dochodów budżetu gminy Głogów Małopolski w latach 2018-2023**

Wyszczególnienie	2018	2019	2020	2021	2022	2023
	%					
<b>Dochody ogółem</b>	<b>100,0</b>	<b>100,0</b>	<b>100,0</b>	<b>100,0</b>	<b>100,0</b>	<b>100,0</b>
<b>Subwencja ogólna</b>	<b>15,5</b>	<b>15,1</b>	<b>13,8</b>	<b>16,3</b>	<b>17,5</b>	<b>20,0</b>
<b>Dotacje</b>	<b>42,7</b>	<b>43,6</b>	<b>38,8</b>	<b>33,4</b>	<b>29,4</b>	<b>16,6</b>
Dotacje do zadań zleconych	23,0	24,0	25,7	24,0	16,7	5,5
Dotacje do zadań własnych	19,8	19,6	13,1	9,4	12,7	11,1
<b>Dochody własne</b>	<b>41,7</b>	<b>41,4</b>	<b>47,4</b>	<b>50,2</b>	<b>53,0</b>	<b>63,4</b>
Podatki	32,9	30,8	28,3	31,3	38,1	31,5
PIT i CIT	16,9	17,1	14,6	16,9	19,5	14,0
Podatki lokalne	16,0	13,7	13,7	14,3	18,6	17,5
w tym: podatek od nieruchomości	13,6	11,5	11,7	11,7	15,8	14,2
Dochody z tytułu nabycia prawa własności lub użytkowania wieczystego nieruchomości	1,0	0,1	1,3	7,3	1,8	15,8
Pozostałe dochody własne	7,8	10,5	17,8	11,7	13,1	16,2

**Źródło:** opracowanie własne na podstawie sprawozdań Rb-27s

W szczytowym momencie dochody związane z 500+ stanowiły prawie 20% całego budżetu gminy. Jednocześnie w analizowanym okresie ostatnich sześciu lat dochody ze sprzedaży majątku (paragraf 077) zmieniały się w granicach od 110 tys. do 22 mln. Można również zaobserwować znaczący spadek w ostatnich latach dochodów (i jednocześnie wydatków) dotacyjnych w paragrafie 625 – dotacje na inwestycje finansowane ze środków Unii Europejskiej. W ostatnim czasie gmina pozyskała dodatkowe środki w ramach programu „Polski Ład”, ale pomimo tego widać wyraźny spadek dotacji inwestycyjnych po 2020 roku.

Zaległości podatkowe (należne, lecz niezrealizowane dochody podatkowe) nie stanowią istotnego problemu dla gospodarki finansowej gminy. Wynika to zarówno z ich niewielkich rozmiarów (w żadnym roku poprzedniej kadencji nie przekroczyły one 5% dochodów gminy), jak i z faktu, iż nie wykazują one tendencji wzrostowych. Ponad połowę wszystkich zaległości stanowią niezrealizowane wpływy z podatku od nieruchomości, przy czym ok. 89% tych zaległości obciąża osoby prawne. W naszym przekonaniu stanowi to przesłankę szczegółowego przeanalizowania skuteczności stosowanych dotychczas narzędzi egzekucji tych zobowiązań wobec gminy.

**Tabela 20. Zaległości podatkowe wobec gminy Głogów Małopolski w latach 2018-2023**

Wyszczególnienie	2018	2019	2020	2021	2022	2023
	tys. zł					
<b>Osoby fizyczne</b>	<b>2.485,5</b>	<b>2.614,1</b>	<b>2.808,3</b>	<b>2.904,3</b>	<b>2.806,0</b>	<b>2.416,3</b>
w tym podatki:						
– od nieruchomości	337,4	444,5	613,4	745,6	645,2	303,1
– od środków transportowych	72,8	93,1	116,7	83,2	85,7	102,4
– od czynności cywilnoprawnych	61,7	63,0		63,6	62,3	1,1
Opłata eksploatacyjna	1.415,9	1.415,9	1.415,9	1.415,9	1.415,9	1.415,9
Odsetki	510,7	510,7	510,7	510,7	510,7	510,7
<b>Osoby prawne</b>	<b>1.904,4</b>	<b>2.066,4</b>	<b>2.326,4</b>	<b>2.617,8</b>	<b>2.459,1</b>	<b>2.462,6</b>
w tym podatki:						
– od nieruchomości	1.629,1	1.987,7	2.239,8	2.550,4	2.408,5	2.441,2
– od środków transportowych	53,0	47,7	54,5	40,4	33,3	4,5
<b>Zaległości ogółem</b>	<b>4.389,9</b>	<b>4.680,5</b>	<b>5.134,7</b>	<b>5.522,1</b>	<b>5.265,1</b>	<b>4.878,9</b>
	Dochody ogółem = 100					
<b>Zaległości ogółem</b>	4,24	3,97	3,90	4,25	4,60	3,40

Źródło: Raporty o stanie gminy z lat 2018-2023

Dane ze sprawozdań budżetowych RB-27s i Rb-PDP pokazują również oszczędne gospodarowanie uprawnieniami do ulg i zwolnień podatkowych

**Tabela 21. Ulgi i zwolnienia udzielone w gminie Głogów Małopolski w latach 2018-2023**

Wyszczególnienie	2018	2019	2020	2021	2022	2023
	tys. zł					
<b>Ogółem dochody podatkowe</b>	<b>1.449,9</b>	<b>1.641,6</b>	<b>558,6</b>	<b>2.890,4</b>	<b>3.346,7</b>	<b>1.856,5</b>
Podatek od środków transportowych	1,4	1,4	1,4	2,8	4,2	2,8
Podatek od nieruchomości	1.448,5	1.640,2	557,2	2.887,6	3.340,8	1.853,7
Podatek rolny	–	–	–	–	1,7	–
<b>Zaległości ogółem</b>	4,24	3,97	3,90	4,25	4,60	3,40

Źródło: Raporty o stanie gminy z lat 2018-2023

Na dochodach i wydatkach Głogowa Małopolskiego odbija się jego aglomeracyjne położenie. Niższa niż przeciętna część oświatowa subwencji ogólnej (spowodowana niskim współczynnikiem skolaryzacji) oraz ograniczona dostępność niektórych usług publicznych (znowu ze względu na bliskość Rzeszowa) mają negatywny wpływ na dochody, ale zdecydowanie pozytywny wpływ na wydatki.

Dochody (i tym samym wydatki) na świadczenia rodzinne i alimentacyjne stanowią w Głogowie Małopolskim jedynie 3,8% wydatków co jest jedną z najmniejszych wielkości w skali województwa. Oznacza to jedno z dwojga: dobry stan materialny mieszkańców gminy co będzie miało przełożenie na rosnące dochody podatkowe lub złe funkcjonowanie Miejsko Gminnego Ośrodka Pomocy Społecznej i brak poprawnej identyfikacji potrzebujących. Kwestia ta wymaga sprawdzenia przez władze gminy.

## 4.2. Wydatki budżetowe

Wydatki gminne, podobnie jak dochody, w ostatnich latach charakteryzowały się dużą zmiennością spowodowaną wspomnianymi już wcześniej czynnikami. Struktura działowa wydatków jest zbliżona do podobnych gmin (np. innych gmin w powiecie rzeszowskim) i również odpowiada temu co można znaleźć w bazach ogólnopolskich.

### 4.2.1 Wydatki bieżące

Największą część wydatków stanowią wynagrodzenia i niestety w ostatnich latach widać znaczący wzrost relacji tych wydatków do wydatków ogółem. W 2023 r. wynagrodzenia wraz z pochodnymi stanowiły ponad 45% wszystkich wydatków bieżących. Szczególnym problemem są wynagrodzenia nauczycielskie, które do tej pory rosły szybciej niż część oświatowa subwencji ogólnej. Po zmianie ustawy o dochodach jednostek samorządu terytorialnego samorzady będą jeszcze bardziej obciążone kosztami zmian w wynagrodzeniach w oświacie dokonywanych na szczeblu państwa.

**Tabela 22. Wydatki bieżące budżetu gminy Głogów Małopolski w latach 2018-2023**

Działy	2018	2019	2020	2021	2022	2023
	tys. zł					
<b>Wynagrodzenia ogółem</b>	<b>26.982,5</b>	<b>29.936,3</b>	<b>31.490,0</b>	<b>32.698,0</b>	<b>35.669,5</b>	<b>40.769,7</b>
Oświata i wychowanie	18.370,0	20.126,0	20.566,4	21.513,1	23.771,0	27.128,1
Administracja	3.890,7	3.857,8	4.542,4	4.528,8	5.387,7	6.201,9
Rodzina	1.183,8	1.828,5	2.246,7	2.343,8	2.730,5	3.256,2
Pomoc społeczna	1.473,5	1.846,3	1.893,7	2.121,5	2.238,2	2.434,0
Kultura i dziedzictwo narodowe	837,5	933,8	912,7	786,0	1.063,8	1.250,1
Pozostałe działy	1.227,0	1.344,1	1.328,2	1.404,7	478,2	499,5
	Wydatki ogółem = 100					
Wynagrodzenia ogółem	21,5	24,3	23,5	26,5	28,8	30,1

#### Źródło:

Szczególnie zauważalny jest wzrost wynagrodzeń w ostatnim roku – sugerujemy analizę, gdzie i dlaczego wystąpiły podwyżki lub zwiększenie liczby etatów. Ograniczenie wydatków płacowych jest trudnym i czasochłonnym procesem, więc koniecznym jest utrzymywanie budżetu płacowego na poziomie, który nie będzie zagrażał funkcjonowaniu gminy.

W badanym okresie poprzedniej kadencji dwukrotnie wzrosły koszty zakupu energii oraz zakupu usług pozostałych – po raz kolejny widać, że wzrost kosztów bieżącego funkcjonowania gminy

następuje szybciej niż wzrost dochodów. Odnośnie do zakupu usług dodatkowych należy zauważyć, że jest to paragraf (430), wykorzystywany do księgowania wydatków na towary i usługi gdzie indziej nie wymienione – odsetek wydatków bieżących w tym paragrafie jest relatywnie wysoki w porównaniu z innymi gminami – być może część z tych wydatków powinna być zaksięgowana w innych paragrafach.

Prawie dwukrotnie wzrosły wydatki będące dotacjami dla niepublicznych jednostek systemu oświaty, stanowiące już prawie 25% subwencji oświatowej. Postępujący niż demograficzny i wynikające z tego starzenie się społeczeństwa potwierdzają słuszność działań władz gminy polegających na kupowaniu miejsc w prywatnych przedszkolach i żłobkach, zamiast prowadzenia własnych jednostek. Dodatkowo, biorąc pod uwagę bliskość Rzeszowa i preferencje odnośnie do miejsca pobytu dziecka w przedszkolu jest to słuszne rozwiązanie. Szkoły i przedszkola prowadzone przez podmioty inne niż jednostki samorządu terytorialnego nie są związane przepisami karty nauczyciela, co będzie wpływało na ich koszty i efektywność prowadzenia szkoły.

**Tabela 23. Wybrane dochody i wydatki oświatowe w gminie Głogów Małopolski**

Wyszczególnienie	2018	2019	2020	2021	2022	2023
	tys. zł					
<b>Dochody</b>						
Subwencja oświatowa	16.081,2	17.743,8	18.194,0	17.909,0	20.060,4	23.129,7
<b>Wydatki</b>						
Oświata i edukacja	30.205,7	35.704,2	33.746,4	38.868,7	38.832,5	43.831,4
w tym:						
Samorządowe szkoły podstawowe						
Licea i technika	1.070,4	1.261,0	2.239,5	2.016,0	2.162,1	2.646,5
Dotacje dla jednostek niepublicznych	2.549,1	2.737,6	3.065,3	3.506,8	3.995,8	4.807,1

**Źródło:** opracowanie własne na podstawie sprawozdań Rb-27s i Rb-28s

Przy okazji edukacji warto również zwrócić uwagę na zespół szkół obejmujących liceum ogólnokształcące oraz technikum. Koszt prowadzenia tych szkół wynosi ponad 2,5 mln zł rocznie (dane dla 2023 roku z rozdziałów 80115 i 80120); jest to zadanie powiatowe i z tego co nam wiadomo, powiat rzeszowski nie wspiera gminy finansowo w tym zakresie. Dochody subwencyjne nie wystarczają nawet na pokrycie kosztów bieżących w oświacie, więc są to dodatkowe wydatki gminne bez pokrycia w dodatkowych dochodach. Rozumiemy chęć zwiększania jakości i dostępności usług publicznych na terenie gminy, ale trzeba pamiętać o dodatkowych obciążeniach finansowych z tego wynikających. Zmieniona ostatnio ustawa o dochodach JST i znaczące zmniejszenie transferów z budżetu państwa na rzecz zwiększenia dochodów własnych może znacząco utrudnić finansowanie funkcjonowania szkół ponadpodstawowych.

Gmina jest członkiem Związku Gmin „Podkarpacka Komunikacja Samochodowa”. Członkostwo w związku związane jest z usługami komunikacji zbiorowej na terenie gminy oraz powiatu. Od strony ekonomicznej funkcjonowanie komunikacji jest bardzo efektywne – stawka za wozokilometr jest o ok. 25% niższa od stawki używanej przez Zarząd Transportu Miejskiego w Rzeszowie. Z danych ZG PKS wynika, że pokrycie gminy transportem publicznym jest pełne i nie występują wykluczenia transportowe. Celowy byłby jednak dalszy rozwój komunikacji zbiorowej. Zwiększenie możliwości mobilności mieszkańców powinno pozytywnie wpłynąć na wizerunek gminy jako miejsca do zamieszkania przy jednoczesnym niskim wzroście wydatków budżetowych.

Przy okazji wydatków trzeba również zwrócić uwagę na jawność i przejrzystość procedur planowania budżetowego w Głogowie Małopolskim. Zwiększenie jawności i przejrzystości finansów publicznych ma bezpośrednie przełożenie na efektywność ponoszonych wydatków oraz jakość realizowanych zadań. Analiza dokumentów związanych z procedowaniem budżetu

obywatelskiego oraz przyznawaniem dotacji jednostkom spoza sektora finansów publicznych wzbudza pewne obawy odnośnie do stosowania odpowiednich procedur w gminie.

#### 4.2.2 Wydatki majątkowe

Wydatki majątkowe znacząco spadają w ostatnich latach. Malejąca liczba dotacji ze środków europejskich oraz niepewna sytuacja finansowa samorządów doprowadziła do znacznego zahamowania inwestycji w zdecydowanej większości jednostek samorządowych. Inwestycje w ostatnich latach skupiły się na instalacjach wodociągowych i kanalizacyjnych na obszarach wiejskich, drogach publicznych oraz gospodarce komunalnej.

**Tabela 24. Wydatki majątkowe gminy Głogów Małopolski w latach 2018 – 2023 według działów klasyfikacji budżetowej**

Działy	2018	2019	2020	2021	2022	2023	Razem
	tys. zł						
<b>Ogółem</b>	<b>42.390,0</b>	<b>27.477,6</b>	<b>30.684,2</b>	<b>21.044,3</b>	<b>11.767,1</b>	<b>27.182,5</b>	<b>160.545,7</b>
Transport	19.279,2	5.724,3	7.391,3	7.137,2	3.794,4	17.019,2	60.345,6
Gospodarka komunalna	3.494,8	9.542,2	5.972,8	3.321,1	1.214,3	5.920,0	29.465,2
Rolnictwo	1.375,6	4.266,0	14.870,0	3.344,1	1.035,2	1.495,3	26.386,0
Oświata i wychowanie	771,0	3.289,4	1.258,5	4.739,5	811,7	172,9	11.043,1
Wytwarzanie i zaopatrzenie w prąd, gaz i wodę	3.512,8	71,1	–	–	2.417,9	1.010,7	7.012,5
Kultura	3.176,9	161,9	150,4	965,6	1.426,6	90,5	5.971,9
	%						
<b>Ogółem</b>	<b>100,0</b>	<b>100,0</b>	<b>100,0</b>	<b>100,0</b>	<b>100,0</b>	<b>100,0</b>	<b>100,0</b>
Transport	45,5	20,8	24,1	33,9	32,2	62,6	37,6
Gospodarka komunalna	8,2	34,7	19,5	15,8	10,3	21,8	18,4
Rolnictwo	3,2	15,5	48,5	15,9	8,8	5,5	16,4
Oświata i wychowanie	1,8	12,0	4,1	22,5	6,9	0,6	6,9
Wytwarzanie i zaopatrzenie w prąd, gaz i wodę	8,3	0,3	–	–	20,5	3,7	4,4
Kultura	7,5	0,6	0,5	4,6	12,1	0,3	3,7

<sup>1</sup> Wydatki majątkowe w rozdziale rolnictwo obejmują głównie usługi komunalne na obszarach wiejskich

**Źródło:** opracowanie własne na podstawie sprawozdań Rb

W trakcie całej poprzedniej kadencji z roku na rok malały wydatki na inwestycje finansowane środkami pochodzącymi z budżetu UE. W 2023 r. niewielkie inwestycje finansowano ze środków „Polskiego Ładu” – oznacza to, że przeważająca część inwestycji była finansowana środkami własnymi oraz przyrostem zadłużenia – w latach 2017-2018 wyemitowano obligacje komunalne na łączną kwotę ok. 33,5 mln zł.

Niepokojący jest zdecydowany spadek inwestycji w oświacie – w ostatnich dwóch latach wydatki majątkowe w dziale 801 wyniosły 984 tys. zł. Oświata jest działem, który charakteryzuje się koniecznością stałych inwestycji odtworzeniowych w celu utrzymania infrastruktury na dopuszczalnym poziomie. W innym wypadku skumulowane koszty inwestycji odtworzeniowych mogą być znacząco wyższe. Widać również, że na koniec kadencji 2018-2023 plany inwestycyjne były bardzo ograniczone i odnosiły się wyłącznie do projektu rozwoju Podmiejskiej Kolei Aglomeracyjnej, a w 2024 roku oraz rozbudowy sieci kanalizacyjnej w Głogowie Małopolskim w latach 2024-2025.

Widać trend w gminie w ostatnich latach polegający na przekazywaniu części zadań instytucjom spoza sektora finansów publicznych. Uważamy, że rozsądne korzystanie z podwykonawców do

realizacji wybranych zadań jest właściwym rozwiązaniem pod warunkiem przejrzystego trybu doboru podwykonawców oraz odpowiednio wdrożonym systemie kontroli realizacji zadań.

### 4.3. Zarządzanie długiem

Wątpliwości wzbudzają kwestie zadłużenia oraz sposobu zarządzania długiem i kosztami jego obsługi. Pomiedzy początkiem i końcem poprzedniej kadencji zadłużenie stało na względnie stałym poziomie (49 mln zł na koniec 2018 r. i 53 mln na koniec 2023 r.) Koszty obsługi, ze względu na inflację, wzrost stóp procentowych oraz rosnący w efekcie tego wskaźnik WIBOR wzrosły jednak siedmiokrotnie i wynosiły 3,5% wydatków. Od kwietnia 2024 r. ponownie obserwujemy rosnącą inflację i nie należy obecnie oczekiwać znaczącego spadku kosztów obsługi długu.

**Tabela 25. Zadłużenie gminy Głogów Małopolski w latach 2017-2040**

Rok	Zadłużenie	Splaty pożyczek	Wykup obligacji	Koszt obsługi	Oprocentowanie <sup>1</sup>
	zł			%	
2017	19.684.076,8			476.396,2	2,42
2018	49.340.970,0			725.229,2	2,10
2019	53.527.246,7			1.418.192,5	2,76
2020	65.536.209,8			1.283.506,2	2,16
2021	60.650.013,0			885.899,2	1,40
2022	56.860.999,8			3.214.911,6	5,47
2023	53.052.360,0			4.830.000,0	8,79
2024	62.782.832,0	105.528,0	3.164.000,0	3.720.000,0	6,42
2025	59.377.304,0	105.528,0	3.300.000,0	3.500.000,0	5,73
2026	55.791.160,0	86.144,0	4.700.000,0	3.000.000,0	5,21
2027	52.050.000,0	41.160,0	3.700.000,0	1.700.000,0	3,15
2028	48.350.000,0	0,0	2.500.000,0	1.600.000,0	3,19
2029	44.350.000,0	0,0	4.000.000,0	1.478.000,0	3,19
2030	39.700.000,0	0,0	4.650.000,0	1.350.000,0	3,21
2031	34.700.000,0	0,0	5.000.000,0	1.220.000,0	3,28
2032	30.200.000,0	0,0	4.500.000,0	1.070.000,0	3,30
2033	25.800.000,0	0,0	1.900.000,0	930.000,0	3,32
2034	21.200.000,0	0,0	3.800.000,0	870.000,0	3,70
2035	17.400.000,0	0,0	3.800.000,0	760.000,0	3,94
2036	13.600.000,0	0,0	3.800.000,0	640.000,0	4,13
2037	9.700.000,0	0,0	3.900.000,0	500.000,0	4,29
2038	5.700.000,0			420.000,0	5,45
2039	2.200.000,0			300.000,0	7,59
2040	0,0			150.000,0	13,64

<sup>1</sup> Przeciętne oprocentowanie obliczone jako relacją kosztów obsługi z danego roku do średniej wielkości zadłużenia z początku i końca roku.

**Źródło:** opracowanie własne na podstawie sprawozdań Rb

Zastanawiający jest wybór instrumentów dłużnych w postaci obligacji, których wykup nastąpi dopiero po 12 i 14 latach od ich emisji. Oznacza to 14 lat opłacania kosztów obsługi długu bez zmiany wielkości zadłużenia. Generalnie takie rozwiązanie jest droższe od kredytów, ale być może jakieś okoliczności spowodowały wybór takiego sposobu pozyskania finansowania.

#### **4.4. Gminne osoby prawne, jednostki pozabudżetowe i spółki komunalne**

W okresie przygotowania niniejszego opracowania w Głogowie Małopolskim funkcjonowały dwie spółki prawa handlowego oraz dwie samorządowe instytucje kultury.

Towarzystwo Budownictwa Społecznego w Głogowie Małopolskim sp. z o.o. (TBS, obecnie w likwidacji) jest typową spółką miejską powołaną w celu rozwoju budownictwa komunalnego i budowy tanich mieszkań pod wynajem. Z danych które posiadamy wynika, że TBS nie przeprowadziło żadnej inwestycji podczas swojego istnienia i we wrześniu 2024 roku podjęto decyzje o jego likwidacji. Ostatnie opisane działania spółki dotyczą sprzedaży trzech działek na początku kwietnia bieżącego roku – pomiędzy wyborami i objęciem władzy przez osoby wybrane w tych wyborach.

EkoGłog sp. z o.o. powstała w 2013 roku w wyniku przekształcenia dotychczas działającego zakładu budżetowego zajmującego się gospodarką komunalną w gminie. Spółka funkcjonuje w sposób poprawny, nie obciąża gminy finansowo i może funkcjonować bez dotacji. O ile fakt samowystarczalności spółki komunalnej sam w sobie jest dla gminy korzystny, lecz konieczne jest z jednej strony znalezienie rozsądnego kompromisu pomiędzy dążeniem do utrzymania samowystarczalności finansowej spółki i dążeniem do nieobciążania mieszkańców nadmiernymi opłatami, z drugiej zaś – dokonywanie zmian opłat rekompensujących spółce niezależny od niej wzrost kosztów. Ostatecznie oznacza to konieczność stałej kontroli rentowności spółki i jej polityki płacowo-zatrudnieniowej.

Samorządowe instytucje kultury są jednostkami realizującymi zadania z zakresu kultury i sztuki i z założenia nie mają charakteru komercyjnego. W 2024 roku miasto przyznało dotacje podmiotowe w wysokości 2,7 mln zł łącznie (Miejsko-Gminny Dom Kultury – 1,9 mln zł oraz Miejsko-Gminna Biblioteka Publiczna – 900 tys. zł.). Biorąc pod uwagę prezentowany na stronach internetowych jednostek program kulturalny, liczbę odbywających się zajęć dla dzieci i młodzieży oraz inne inicjatywy, uważamy wysokość dotacji za rozsądną. Zauważyć przy tym należy, że ostatnie większe wydatki inwestycyjne skierowane zostały w Głogowie Małopolskim na kulturę w 2018 r.

#### **4.5. Związek Gmin Podkarpackich Komunikacji Samochodowej**

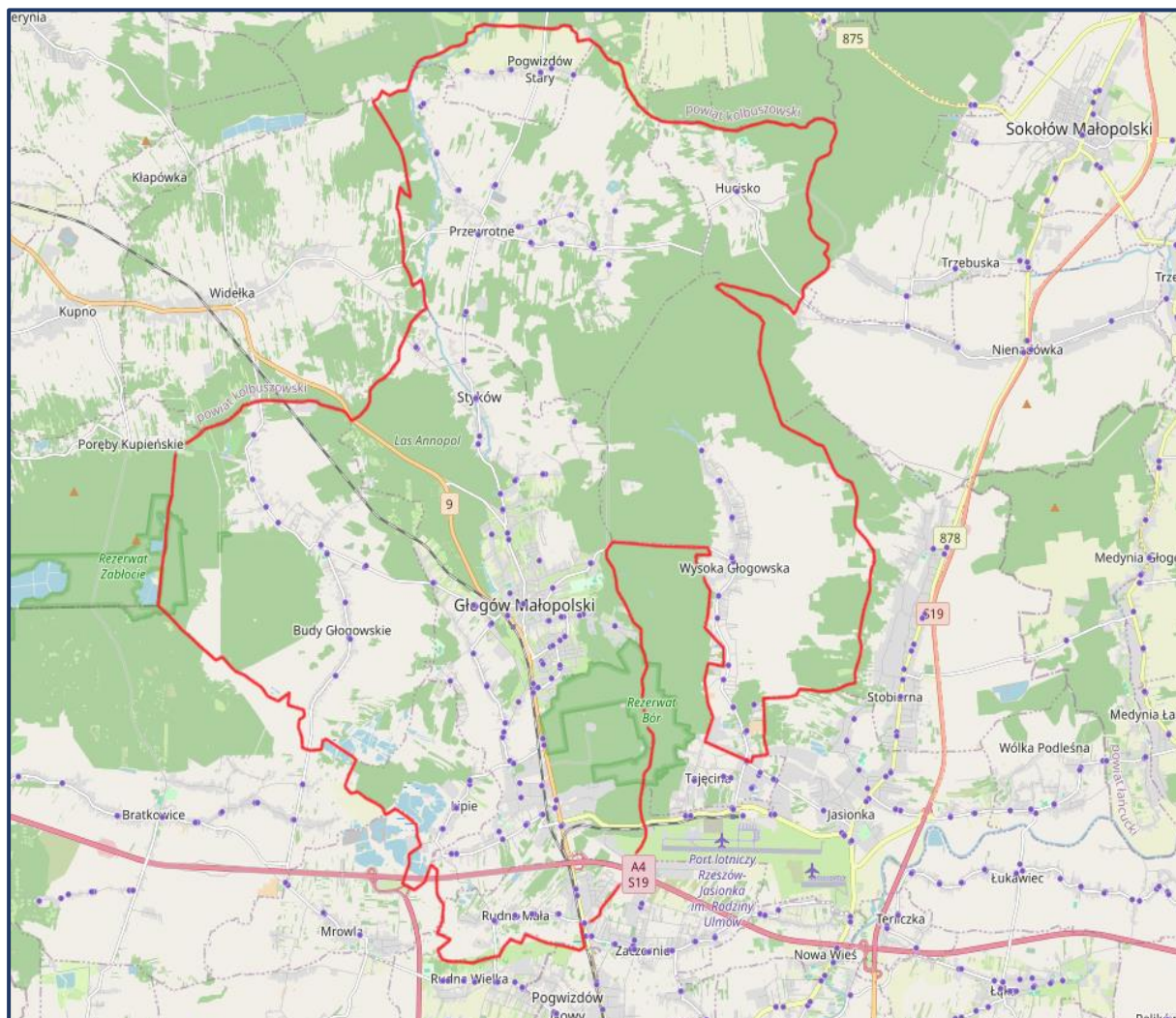
W marcu 2010 r. 100% akcji PKS Rzeszów zostało przejęte od Skarbu Państwa przez powołany przez siedem samorządów Związek Gmin „Podkarpacka Komunikacja Samochodowa” (ZG PKS). Od tego czasu Związek jest organizatorem transportu na sieci komunikacyjnej pod nazwą MKS czyli Międzygminna Komunikacja Samochodowa. Jednym z założycieli Związku była gmina Głogów Małopolski. Od 17 grudnia 2021 r. Związek zrzesza 15 podrzeszowskich gmin: Boguchwałę, Błazowa, Chmielnik, Czarna, Czudec, Głogów Małopolski, Hyżne, Kamień, Krasne, Lubenia, Raniżów, Sokołów Małopolski, Świlcza, Trzebownisko, Tyczyn oraz Kuryłówkę, Leżajsk i Niebylec.

##### **4.5.1. Sieć przystanków w Gminie Głogów Małopolski**

Poniższy rysunek przedstawia aktualną sieć przystanków zlokalizowanych na terenie gminy Głogów Małopolski obsługiwanych przez ZG PKS.



### Rysunek 3. Sieć przystanków w gminie Głogów Małopolski



Źródło: <http://einfo.zgpk.s.rzeszow.pl/#stoppoints> (z dnia 22.11.2024).

Liczbę i rozmieszczenie przystanków w gminie Głogów Małopolski należy ocenić pozytywnie. Wszystkie zamieszkałe obszary są skomunikowane z jej centrum, nie stwierdzono większych obszarów wykluczonych komunikacyjnie.

Liczbę i rozmieszczenie przystanków należy ocenić pozytywnie, jednakże w niektórych przypadkach warto byłoby pomyśleć, czy z punktu widzenia zadowolenia mieszkańców nie zwiększyć częstotliwości jazdy autobusów. Oczywiście musi się to odbyć po analizie zapotrzebowania na przejazdy, gdyż w przejazdy te są dotowane przez Gminę i każdy dodatkowy kurs wiąże się ze wzrostem kosztów transportu dla Gminy.

#### **4.5.2. Koszty transportu w gminie Głogów Małopolski na tle innych gmin-członków ZG PKS**

Analizie poddano Gminy Boguchwała, Chmielnik, Czarna, Czudec, Głogów Małopolski, Krasne, Świlcza, Trzebownisko i Tyczyn.

We wrześniu 2023 r. faktyczny koszt wozokilometra na trasach finansowanych przez Gminę Głogów Małopolski wahał się od 3,37 zł/wozokm na trasie linii 308 – Rzeszów Tajęcina przez Wysoką Głogowska do 6,26 zł/wozokm na trasie linii 306 – Rzeszów Rogoźnica pętla. Dla porównania, faktyczny koszt wozokilometra dla pozostałych gmin wahał się od -1,85 zł/wozokm dla gminy Tyczyn na trasie 236 – Rzeszów Wola Rafałowska do 6,63 zł/wozokm dla gminy Chmielnik na trasie 235 – Rzeszów Zabratówka.



Średni koszt wozokilometra dla Gminy Głogów Małopolski we wrześniu 2023 r. kształtował się na poziomie 4,82 zł/wozokm, na tym samym poziomie wyliczono koszt wozokilometra dla Gminy Świlcza i była to najwyższa wartość dla wszystkich gmin przyjętych do analizy. Najniższy koszt wozokilometra w opisywanym okresie wyliczono dla Gminy Tyczyn na poziomie 2,84 zł/wozokm.

Najwyższe koszty miesięczne transportu uwzględniające wartość sprzedanych biletów przez ZTM poniosła Gmina Trzebowno- 365.445,77 zł, której zaliczono 85.329,4 wozokilometra. Najmniejsze koszty poniosła Gmina Tyczyn 36.399,14 zł – ilość wozokilometrów wyniosła 12.804,7. Pod względem wysokości ponoszonych kosztów Gmina Głogów Małopolski znajduje się na drugim miejscu, poniosła ona koszty w wysokości 277.318,26 zł i zapewniła swoim mieszkańcom 57.547,3 wozokilometra.

#### 4.5.3. Wydatki gminy Głogów Małopolski na rzecz ZG PKS

Poniższa tabela prezentuje dane dotyczące wydatków ponoszonych przez Gminę Głogów Małopolski na ZG PKS oraz wysokość składki członkowskiej.

**Tabela 26. Wydatki gminy Głogów Małopolski związane z członkostwem w ZG PKS**

Lata	Liczba mieszkańców	Wydatki na rzecz ZG PKS	Składki członkowskie	Wysokość składki na mieszkańca
	osoby		zł	
2018	19.652	1.443.222,70	95.776,75	4,87
2019	19.931	1.897.556,90	90.611,30	4,55
2020	19.453	3.377.934,00	579.836,15	29,81
2021	19.784	3.600.140,20	526.335,60	26,6
2022	18.289	3.797.154,30	339.518,91	18,56
2023	18.747	4.387.515,50	310.509,00	16,56

**Źródło:** opracowanie własne na podstawie Wieloletnich Prognoz Finansowych z lat 2017-2024

Wydatki Gminy Głogów Małopolski związane z członkostwem w Związku Gmin „Podkarpacka Komunikacja Samochodowa” na przestrzeni lat 2018-2023 zanotowały znaczący wzrost, w roku 2023 było prawie trzykrotnie większe. Wzrost ten był związany przede wszystkim z rozwojem sieci transportu oraz wzrostem kosztów transportu.

Składka członkowska na rzecz Związku wyliczana jest zależnie od liczby mieszkańców gminy. W badanym okresie wielkość składki na mieszkańca zmieniała się w granicach od 4,55 zł do 29,81zł. Udział Gminy Głogów Małopolski w całości składki jaką członkowie wpłacają do Związku wynosi około 10 %, a więc na tle innych gmin członków jest to udział stosunkowo duży.

#### 4.5.4. Ocena organizacji transportu w Gminie Głogów Małopolski

Patrząc historycznie, powołanie do życia Związku Gmin „Podkarpacka Komunikacja Samochodowa” miało na celu uniezależnienie się od monopolisty, którym w 2010 r. było miasto Rzeszów. Wykorzystując swą monopolistyczną przewagę, organizator transportu ignorował zapytania, czy sugestie świadczeniobiorców w zakresie chociażby ujawniania rzeczywistych kosztów transportu. Gminy w najbliższym sąsiedztwie Rzeszowa podejrzewały, iż taka postawa związana jest z faktem, iż Miasto Rzeszów przerzuca na nie wiele nieuzasadnionych kosztów, w ten sposób sztucznie zawyżając cenę jednego wozokilometra.

Od kilkunastu lat Gmina Głogów Małopolski, będąc członkiem Związku Gmin ma bezpośredni wpływ na to, jak wygląda transport, i jakie są w związku z tym rzeczywiste ponoszone koszty.

Takie rozwiązanie należy ocenić pozytywnie. Gmina ponosi rzeczywiste koszty związane z transportem swoich mieszkańców, zapewniając dostawcy usług tylko i wyłącznie „rozsądny zysk” (4 % wg stawki 0,21 zł na wozokilometr).



## 5. Finanse Głogowa Małopolskiego na tle innych gmin

Jako punkt odniesienia dla finansów Głogowa Małopolskiego przyjęliśmy dwie grupy gmin, które można uznać – przyjmując właściwe kryteria – za „podobne” do Głogowa Małopolskiego. Grupy te tworzą:

- wybrane gminy Rzeszowskiego Obszaru Funkcjonalnego z powiatu rzeszowskiego,
- opisane we wprowadzeniu do niniejszego raportu gminy miejsko-wiejskie powiązane z dużymi ośrodkami miejskimi.

### 5.1. Finanse Głogowa Małopolskiego na tle innych gmin powiatu rzeszowskiego

Wybrane do analizy gminy z województwa podkarpackiego graniczące z Rzeszowem, różnią się wielkością i funkcjami, wszystkie są jednak silnie związane z Rzeszowem. Wśród wybranych gmin znalazły się:

- gmina miejsko-wiejska Boguchwała,
- gmina wiejska Krasne,
- gmina wiejska Świlcza,
- gmina wiejska Trzebownisko,
- gmina miejsko-wiejska Tyczyn.

W 2023 roku gmina Głogów Małopolski wykazała nadwyżkę budżetu w wysokości 8,052 mln zł, co stanowi ok. 410 zł w przeliczeniu na 1 mieszkańca. W okresie między 2018 a 2023 rokiem taką nadwyżkę budżetu gmina wykazała jeszcze w 2021 roku (wtedy wynosiła ona niewiele ponad 6,2 mln zł). W pozostałych latach analizy budżet Głogowa Małopolskiego uwzględniał większe wydatki niż dochody gminy. Analizowane gminy ościennie do Miasta Rzeszów wykazują zróżnicowane wyniki finansowe budżetu w okresie między 2018 a 2023 rokiem – przykładowo gmina Trzebownisko w 2021 roku wykazała blisko 40 mln zł nadwyżki, gmina Boguchwała między 2019 a 2022 rokiem (włącznie) posiada dodatni wynik finansowy od niewiele ponad 700 tys. zł (2022) do nawet 15,6 mln zł (2021).

W dochodach gminy Głogów Małopolski ok. 16% stanowi oświatowa subwencja ogólna, tyle samo stanowią otrzymywane dotacje, a dochody z udziałów w podatku dochodowym nie stanowią istotnego źródła dochodów (od osób fizycznych w 2023 roku wpływy te zasiliły 11,6% budżetu gminy po stronie dochodowej, zaś od osób prawnych w 2,4% wielkości dochodów), ok. 14,2% dochodów stanowią wpływy z podatku od nieruchomości. W pozostałych gminach sytuacja jest nieco odmienna – np. w gminie Krasne największą część dochodów stanowiły w 2023 roku dotacje (27,7% dochodów), z kolei gmina Świlcza w dochodach wykazała 22,5% subwencji oświatowej (największy udział wśród analizowanych gmin). Ponad  $\frac{1}{3}$  dochodów gminy Boguchwała w 2023 roku to otrzymane dotacje (38,5%), podobna sytuacja ma miejsce w gminie Tyczyn (32,6%).

Wydatki bieżące w gminie Głogów Małopolski stanowią 80% wydatków ogółem poniesionych w 2023 r., to największy udział wśród analizowanych gmin. Ma to oczywiście skutek w postaci bardzo niskich wydatków majątkowych. Porównywalny odsetek wydatków bieżących miał miejsce w gminie Świlcza (77,8%) oraz w gminie Tyczyn (73,6%).

Mimo stosunkowo zróżnicowanej sytuacji finansowej gminy otrzymują zbliżoną wielkość subwencji oświatowej w przeliczeniu na jednego mieszkańca. W gminie Głogów Małopolski pokrywa ona niecałe 53% wydatków na oświatę i wychowanie, w gorszej sytuacji jest pod tym względem jedynie gmina Boguchwała, w której subwencja ta pokrywa mniej niż 50% wydatków w tym dziale). Gminę Trzebowniko wyróżnia z kolei wysoki podatek dochodowy od osób prawnych, co potwierdza fakt obecności dużych podmiotów gospodarczych na terenie gminy. W klasyfikacji wydatków według najważniejszych działów gmina Głogów Małopolski najwięcej przeznaczają na edukację (ok. 43,8 mln zł, 2 234,13 zł/mieszkańca) oraz na transport (ok. 23,6 mln zł, czyli 1.201,81 zł na mieszkańca). Największe wydatki na edukację (w przeliczeniu na jednego mieszkańca) wykazuje gmina Boguchwała (2 533,11 zł/os.), najniższy – gmina Trzebowniko (2 345,12 zł/os.) oraz Tyczyn.

W wydatkach na transport poziom zbliżony do wydatków do gminy Głogów Małopolski wykazuje gmina Boguchwała (ok. 25 mln zł, tj. 1 142,28 zł/mieszkańca). Największe wydatki w tym zakresie ponosi gmina Trzebowniko, która w 2023 r. przeznaczyła na wydatki transportowe blisko 73 mln zł. Przeliczone na jednego mieszkańca wydatki na administrację plasują gminę Głogów Małopolski w środku grupy sześciu analizowanych gmin, wydatkując na administrację znacznie mniej niż gmina Trzebowniko, lecz znacznie więcej niż gmina Świlcza.

**Tabela 27. Dochody i wydatki budżetowe gmin wybranych gmin powiatu rzeszowskiego w 2023 r.**

Wyszczególnienie	Głogów Małopolski	Krasne	Świlcza	Trzebowniko	Boguchwała	Tyczyn
	zł na jednego mieszkańca					
<b>Dochody</b>	<b>7.314,34</b>	<b>5.723,08</b>	<b>5.305,71</b>	<b>6.857,22</b>	<b>8.315,88</b>	<b>5.959,19</b>
w tym:						
- subwencja oświatowa	1.178,94	1.204,29	1.193,05	1.269,35	1.254,36	1.207,82
- część wyrównawcza subwencji ogólnej	283,06	411,50	811,72	197,42	701,76	803,46
- dotacje	1.212,27	1.582,59	1.089,84	1.144,33	3.202,66	1.944,03
- PIT	847,76	900,69	699,07	758,18	870,04	789,50
- CIT	173,26	56,82	64,17	545,87	24,36	28,13
- podatek od nieruchomości	1.039,52	650,02	410,47	1.448,27	478,19	427,46
<b>Wydatki</b>	<b>6.903,90</b>	<b>7.020,64</b>	<b>5.578,36</b>	<b>7.207,86</b>	<b>8.867,08</b>	<b>6.218,39</b>
Wydatki bieżące	5.518,38	4.503,01	4.337,42	4.819,29	4.334,01	4.576,75
Wydatki majątkowe	1.385,52	2.517,63	1.240,94	2.388,57	4.533,07	1.641,64
<b>Wydatki w tym:</b>	<b>6.903,90</b>	<b>7.020,64</b>	<b>5.578,36</b>	<b>7.207,86</b>	<b>8.867,08</b>	<b>6.218,39</b>
Transport	1.201,81	1.416,91	747,89	3.020,54	1.142,28	1.058,22
Administracja	499,47	459,72	441,15	536,20	464,33	527,83
Obsługa długu	240,51	156,46	30,63	65,22	130,15	247,82
Edukacja	2.234,13	2.198,86	1.869,50	2.345,12	2.533,11	2.254,68
Pomoc społeczna	378,57	238,02	424,07	259,84	268,31	337,27
Gospodarka komunalna	806,24	1.618,10	929,06	547,59	666,44	586,06
Kultura	166,34	86,61	212,62	150,81	221,22	229,16
Turystyka i sport	-	-	1,34	-	-	-
<b>Wynik finansowy</b>	<b>410,44</b>	<b>-1297,56</b>	<b>-272,65</b>	<b>-350,64</b>	<b>-551,20</b>	<b>-259,20</b>

**Źródło:** dane Ministerstwa Finansów i GUS (Baza Danych Lokalnych)

W gminie Głogów Małopolski zwraca uwagę spadek udziału wydatków majątkowych. W 2018 r. wydatki majątkowe stanowiły 1/3 wydatków budżetu gminy, pięć lat wcześniej – już tylko 1/5.

Najwyższy (i zbliżony) poziom zobowiązań obserwuje się w gminach Głogów Małopolski, Krasne i Tyczyn, w pozostałych analizowanych gminach zobowiązania są znacznie mniejsze i mocno zróżnicowane.

W odróżnieniu od innych gmin omawianych w niniejszym opracowaniu gmina Głogów Małopolski zmniejszyła wydatki na administrację w przeliczeniu na jednego mieszkańca. Pomimo tego większe wydatki na administrację (na jednego mieszkańca) wykazała w 2023 r. tylko gmina Tyczyn.

W gminie Głogów Małopolski wyraźnie wzrósł udział wydatków na wynagrodzenia – w 2023 r. stanowiły one ok. 37% wydatków ogółem (w 2018 r. było to niewiele więcej niż 26%) i prawie połowę wydatków bieżących. W pozostałych gminach udział tychże wydatków jest nieco mniejszy, a w gminie Boguchwała stanowią one mniej niż 1/5 wszystkich wydatków i 40% wydatków bieżących. Gmina Boguchwała jest jedyną gminą, w której udział wydatków na wynagrodzenia w wydatkach ogółem zmalał, co ma oczywisty związek ze zwiększeniem wydatków majątkowych do poziomu 51% wszystkich wydatków.

**Tabela 28. Wybrane wskaźniki dochodów i wydatków budżetowych gmin w latach 2018 i 2023**

Rok	Głogów Małopolski	Boguchwała	Krasne	Świlcza	Trzebowniko	Tyczyn
Zobowiązania na 1 mieszkańca (zł)						
2018	2 472,61	2 178,09	1 665,93	865,65	1 203,97	2 121,53
2023	2 704,27	1 718,57	2 741,31	331,50	954,64	2 944,27
Wydatki na administrację na 1 mieszkańca (zł)						
2018	576,52	307,07	367,07	348,27	427,47	387,05
2023	499,47	464,33	459,72	441,15	473,64	527,83
Udział wydatków majątkowych w wydatkach budżetu JST (%)						
2018	33,85	30,16	28,05	28,40	38,30	21,53
2023	20,07	51,12	35,86	22,25	33,14	26,40
Udział wynagrodzeń w wydatkach ogółem (%)						
2018	26,55	23,52	28,36	28,41	24,97	28,94
2023	37,05	19,44	32,60	36,23	32,78	30,40
Udział wynagrodzeń w wydatkach bieżących (%)						
2018	40,13	33,68	39,41	39,67	40,47	36,88
2023	46,36	39,77	50,82	46,59	49,03	41,30
Relacja dochodów zagranicznych do wydatków majątkowych (%)						
2018	32,89	12,05	0,00	0,00	10,83	0,00
2023	21,37	29,36	20,86	33,43	0,39	14,49
Dochody z PIT na 1 mieszkańca – wartości bieżące (zł)						
2018	803,81	922,69	867,08	675,26	751,34	875,59
2023	847,76	870,04	900,69	699,07	758,18	789,50
Dochody z PIT na 1 mieszkańca – ceny 2018 r.						
2018	803,81	922,69	867,08	675,26	751,34	875,59
2023	1861,01	1813,34	1926,56	1495,30	1621,72	1688,73
Relacja subwencji oświatowej do wydatków w dziale Oświata i wychowanie (%)						
2018	53,24	60,43	59,56	64,97	57,41	70,74
2023	52,77	49,52	54,77	63,82	54,13	53,57

**Źródło:** obliczenia własne na podstawie danych Ministerstwa Finansów i Bazy Danych Lokalnych GUS

## 5.2. Finanse Głogowa Małopolskiego na tle „aglomeracyjnych” gmin miejsko-wiejskich

Porównując Głogów Małopolski do zbliżonych pod liczbą gmin miejsko-wiejskich leżących w otoczeniu miast na prawach powiatu skupiamy się na zbliżonej funkcjonalności wybranych jednostek samorządowych, co powinno się przełożyć na zbliżoną proporcję oraz wielkość wydatków. Prezentowane w poniższej tabeli dane za rok 2023 pokazują znaczące zróżnicowanie teoretycznie zbliżonych do siebie gmin. Porównując dochody a w szczególności dochody bieżące, czyli kategorie świadczące o poziomie bazy podatkowej Głogów Małopolski jest w czołówce rankingu (wyniki są częściowo zaburzone wysokimi wpływami ze sprzedaży majątku w 2023 roku, ale w całym badanym okresie były podobne). Interesującym faktem jest, że pomimo jedenastego i dwunastego miejsca w rankingu dochodów subwencyjnych i dotacyjnych, nadal dochody ogółem są prawie najwyższe – dochody własne są najwyższe wśród wszystkich badanych gmin.

**Tabela 29. Finanse gminy Głogów Małopolski na tle wybranych gmin wiejsko-miejskich w 2023 r.**

Wyszczególnienie	20 gmin			Głogów Małopolski	
	Min	Max	Średnia	Miejsce	
zł na osobę					
<b>Dochody</b>	4.836	8.316	6.065	7.314	2
Dochody bieżące	4.541	6.254	4.940	5.415	4
Dochody majątkowe	295	3.684	1.096	1.900	2
Subwencja ogólna	925	2.208	1.536	1.462	11
Dotacje	708	3.203	1.433	1.212	12
Dochody własne	2.134	4.640	3.096	4.640	1
<b>Wydatki</b>	5.258	8.867	6.346	6.904	4
Wydatki bieżące	3.501	5.804	4.721	5.518	2
Wydatki majątkowe	697	4.533	1.625	1.386	9
<b>Zobowiązania</b>	344	3.087	1.533	2.704	3
%					
Relacje:					
– zobowiązań do dochodów	0,0	56,9	5,4	30,7	6
– wydatków majątkowych do wydatków	11,3	51,1	24,9	20,1	14
– dochodów własnych do dochodów	37,7	68,4	54,8	58,6	3

**Źródło:** obliczenia własne na podstawie danych Ministerstwa Finansów i Bazy Danych Lokalnych GUS

Wskaźnik wydatków bieżących również jest jednym z najwyższych wśród wybranej grupy gmin – oznacza to, że Głogów Małopolski dużo zarabia, ale i jednocześnie dużo wydaje. Sytuacja taka jest akceptowalna w okresie wysokich dochodów (w tym dochodów ze sprzedaży majątku), ale jakiegokolwiek załamanie dochodów spowoduje znaczące problemy po stronie wydatkowej. Pod względem inwestycji w 2018 roku Głogów Małopolski miał najwyższe wydatki majątkowe wśród wszystkich 20 gmin – w 2023 roku plasuje się już w połowie stawki. O ile wydatki majątkowe wszystkich gmin razem wzrosły o 45%, to w Głogowie Małopolskim spadły o ponad 30%. Stały wzrost wydatków bieżących na pewno ogranicza możliwości inwestycyjne.

Wskaźnik zobowiązań na mieszkańca jest również jednym z najwyższych i wynosił w 2023 roku 2704 zł. W odróżnieniu od innych gmin ta relacja w najbliższych gminach, ze względu na sposób rozłożenia zobowiązań w czasie, nie będzie spadała. Tylko jedna z badanych (Koronowo w województwie kujawsko-pomorskim) nie posiadała zobowiązań.

## 6. Wieloletnia prognoza finansowa gminy

Wprowadzony od 2011 r. obowiązek przygotowania przez jednostki samorządu terytorialnego Wieloletniej Prognozy Finansowej (WPF) miał na celu umożliwienie planowania gospodarki finansowej w długookresowej perspektywie. Zasady przygotowania WPF zostały opisane w art. 226-232 ustawy o finansach publicznych, przy czym już w art. 226 ust. 1 ustawodawca stwierdza, iż WPF powinna być realistyczna, co oznacza, iż powinna ona uwzględniać zdarzenia, które będą miały lub będą mogły mieć znaczenia w kontekście gospodarki finansowej w horyzoncie czasowym objętym WPF.

WPF uchwalana jest w formie uchwały wraz z dołączonymi do niej załącznikami zawierającymi niezbędne dane dotyczące m.in.: dochodów i wydatków JST oraz objaśnienia przyjętych wartości.

WPF jest też formalną podstawą do oceny przez regionalną izbę obrachunkową możliwości finansowych jednostki. Z tego względu analiza WPF – jej rzetelności i wynikających z niej założeń polityki budżetowej – jest niezbędnym elementem oceny całokształtu polityki finansowej gminy.

### 6.1. Aktualna prognoza

W dniu 28 grudnia 2023 r. uchwalona została przez Radę Miasta Głogowa Małopolskiego obowiązująca obecnie uchwała Nr LXXVII/905/2023 w sprawie: uchwalenia Wieloletniej Prognozy Finansowej Gminy Głogów Małopolski, w której uchwalono WPF wraz z prognozą kwoty długu na lata 2024-2040 w brzmieniu stanowiącym załącznik do uchwały. Uchwalone zostały również przedsięwzięcia realizowane przez jednostki gminy do uchwalania, których zobowiązuje art. 226 ust.3. oraz objaśnienia przyjętych w WPF wartości.

Analiza ustaleń zawartych w WPF pozwala stwierdzić, że prognoza ta została skonstruowana przy następujących, najważniejszych założeniach:

1. Po roku 2024 gmina nie będzie zaciągała nowych zobowiązań kredytowych.
2. WPF została sporządzona zgodnie z metodyką opracowaną przez Ministerstwo Finansów i obejmuje lata 2024-2040, czyli okres, na jaki przypada spłata rat kredytu, wykup obligacji, które zostały wyemitowane w 2024 r.
3. WPF opracowano na podstawie analizy budżetu gminy na lata 2021-22 oraz założeń makroekonomicznych przyjętych przez Radę Ministrów na lata 2022-27 i wskaźników na lata 2028-60<sup>7</sup>.
4. Po roku 2025 gmina nie będzie dokonywać wydatków majątkowych na nowe zadania.

---

<sup>7</sup> Wytyczne dotyczące stosowania jednolitych wskaźników makroekonomicznych będących podstawą oszacowania skutków finansowych projektowanych ustaw Aktualizacja – październik 2024 r., Ministerstwo Finansów, 2024, <https://www.gov.pl/web/finanse/wytyczne-sytuacja-makroekonomiczna>

5. WPF przewiduje realizację tylko dwóch przedsięwzięć:
  - budowa Podmiejskiej Kolei Aglomeracyjnej, na którą przewidziano wydatki (tylko w 2024 r.) w wysokości 1.280 tys. zł
  - rozdzielanie kanalizacji na terenie gminy, na którą przewidziano wydatki w 2024 r. 7203250 zł, zaś w 2025 r. – 4512750 zł.
6. Rok 2024 budżet gminy zamknie się deficytem w wysokości 9.730.472 zł, który zostanie sfinansowany z emisji obligacji, zaś od 2025 r. budżet gminy ma się zamykać nadwyżką.
7. Od roku 2026 nie przewiduje się dochodów z tytułu dotacji oraz środków przeznaczonych na inwestycje.
8. W 2024 r. nastąpi niespodziewany, jak na warunki gminy wzrost wielkości zarówno dochodów, jak i wydatków spowodowany kumulacją realizacji inwestycji, na które gmina uzyskała dofinansowanie (m.in.: 7.200.000,00 zł na zwiększenie wydajności oczyszczalni ścieków, 4.512.500,00 na rozdzielanie kanalizacji na terenie gminy, 2.654.689,88 zł na budowę sieci wodno-kanalizacyjnej, czy 2.137.500,00 zł na modernizację infrastruktury wodno-kanalizacyjnej).

Najważniejsze wielkości WPF uchwalonej z budżetem na rok 2024 przedstawiono poniżej.

**Tabela 30. Wybrane wielkości wieloletniej prognozy finansowej Gminy Głogów Małopolski na lata 2024–2040**

Rok	Dochody ogółem	Dochody bieżące	PIT	CIT	Subwencja ogólna	Wydatki bieżące	Wydatki majątkowe	Kwota długu
tys. zł								
2023 (wyk.)	143.500,0	106.229,4	16.632,2	3.399,1	28.683,1	108.265,2	35.234,9	53.055,2
2024	146.675,6	106.618,0	23.152,3	4.328,2	28.143,4	103.499,6	52.906,5	62.782,8
2025	117.719,0	108.956,5	23.939,5	4.475,4	29.617,2	107.743,1	6.570,4	59.377,3
2026	115.024,9	112.524,9	24.681,6	4.614,1	30.535,4	111.083,1	355,6	55.791,2
2027	117.900,6	115.900,6	25.422,0	4.752,5	31.451,4	113.860,2	299,3	52.050,0
2028	121.145,9	119.145,9	26.133,8	4.885,6	32.332,1	116.706,7	739,2	48.350,0
2029	123.843,6	122.243,6	26.813,3	5.012,6	33.172,7	119.624,4	219,3	44.350,0
2030	127.299,7	125.799,7	27.483,7	5.137,9	34.002,0	122.515,0	134,8	39.700,0
2031	129.806,9	128.306,9	28.143,3	5.261,3	34.818,1	124.680,4	126,6	34.700,0
2032	132.758,0	131.258,0	28.790,6	5.382,3	35.618,9	127.797,4	460,6	30.200,0
2033	135.776,9	134.276,9	29.452,7	5.506,1	36.438,1	130.892,3	484,6	25.800,0
2034	138.865,3	137.365,3	30.130,2	5.632,7	37.276,2	134.167,1	98,2	21.200,0
2035	142.024,7	140.524,7	30.823,2	5.762,2	38.133,5	137.123,8	1.100,9	17.400,0
2036	145.116,2	143.616,2	31.501,3	5.889,0	38.972,5	141.064,4	251,9	13.600,0
2037	148.291,0	146.791,0	32.131,3	6.006,8	38.751,9	144.391,0	–	9.700,0
2038	153.000,8	151.500,8	32.741,8	6.120,9	40.507,2	149.000,8	–	5.700,0
2039	155.200,8	154.200,8	33.363,9	6.237,2	41.276,8	151.700,8	–	2.200,0
2040	157.693,3	156.693,3	33.964,4	6.349,5	42.019,8	155.493,3	–	–

**Źródło:** uchwała nr LXXVII/905/2023 Rady Gminy Głogów Małopolski z dnia 28 grudnia 2023 r.

Poniższa tabela prezentuje dynamikę zmian wybranych wielkości wieloletniej prognozy finansowej gminy Głogów Małopolski na lata 2024–2030. Pominęliśmy tu prognozę na lata 2031–2040, której analiza nic już do ogólnej oceny jakości WPF nie wniesie.



**Tabela 31. Dynamika wybranych wielkości wieloletniej prognozy finansowej gminy Głogów Małopolski na lata 2024–2030**

Rok	Dochody ogółem	Dochody bieżące	PIT	CIT	Subwencja ogólna	Wydatki bieżące	Wydatki majątkowe	Kwota długu
rok poprzedni = 100								
2025	80,3	102,2	103,4	103,4	105,2	104,1	12,4	94,6
2026	97,7	103,3	103,1	103,1	103,1	103,1	5,4	94,0
2027	102,5	103,0	103,0	103,0	103,0	102,5	84,2	93,3
2028	102,8	102,8	102,8	102,8	102,8	102,5	247,0	92,9
2029	102,2	102,6	102,6	102,6	102,6	102,5	29,7	91,7
2030	102,8	102,9	102,5	102,5	102,5	102,4	61,5	89,5

**Źródło:** uchwała nr LXXVII/905/2023 Rady Gminy Głogów Małopolski z dnia 28 grudnia 2023 r.

Analizując dane prezentowane w powyższej tabeli rzuca się w oczy fakt, iż w znaczący sposób zaniżone zostały planowane wielkości osiąganych dochodów w latach 2025 i 2026. Dopiero od 2027 r. planowany jest wzrost wielkości dochodów w porównaniu z rokiem poprzednim, lecz oczywiście zniżenie prognozy dochodów w pierwszych dwóch latach powoduje, że również w kolejnych latach prognoza dochodów będzie zaniżona.

Ponadto, gdy porównamy dynamikę poszczególnych pozycji zawartych w wieloletniej prognozie finansowej z założeniami makroekonomicznymi przyjętymi przez Radę Ministrów na lata 2022-27 i wskaźników na lata 2028-60 to widać wyraźnie, że dynamika przyjęta w WPF Głogowa Małopolskiego jest sporo niższa od prognozowanych współczynników inflacji (mierzonej średniorocznym wzrostem cen), które dla lat 2030-2048 ustalono na poziomie 2,5 %.

## 6.2. Ocena realności prognozy Głogowa Małopolskiego

Wieloletnią prognozę finansową dla Głogowa Małopolskiego w wersji przedstawionej powyżej uznać należy za zbyt ostrożną. Wynika to przede wszystkim z faktu, iż praktycznie dla całego siedemnastoletniego okresu objętego prognozą przyjęto, iż dynamika najważniejszych rodzajów dochodów budżetowych ukształtuje się na poziomie ok. 2-3 % rocznie. Założenie to dałoby się obronić, gdyby makroekonomiczne założenia prognozy przewidywały utrzymanie się przez najbliższe lata inflacji na poziomie ok. 1% rocznie i podobnego tempa wzrostu gospodarczego. Wydaje się jednak, że niezasadne jest przyjmowanie aż tak pesymistycznych założeń.

Zdecydowanie zbyt ostrożne są też prognozy dotyczące możliwości finansowania wydatków majątkowych własnymi środkami. Prognoza została opracowana przy założeniu, że nadwyżka budżetu bieżącego będzie w całości przeznaczana na spłaty zobowiązań, co oznacza, że nie będzie mogła służyć finansowaniu ewentualnego deficytu budżetu majątkowego. Nie ma jednak powodu, by takie założenie a priori przyjmować, rezygnując z prób znalezienia oszczędności w wydatkach bieżących.

W efekcie musimy uznać, że wieloletnia prognoza finansowa Głogowa Małopolskiego ma charakter czysto formalny, operując z jednej strony bardzo pesymistycznymi założeniami co do dochodów budżetu gminy, z drugiej – nie dając możliwości oceny rozmiarów środków, jakie w perspektywie najbliższych 17 lat (2024–2040) można będzie przeznaczyć na wydatki inwestycyjne.

### 6.3. Prognoza dochodów i wydatków według WPF

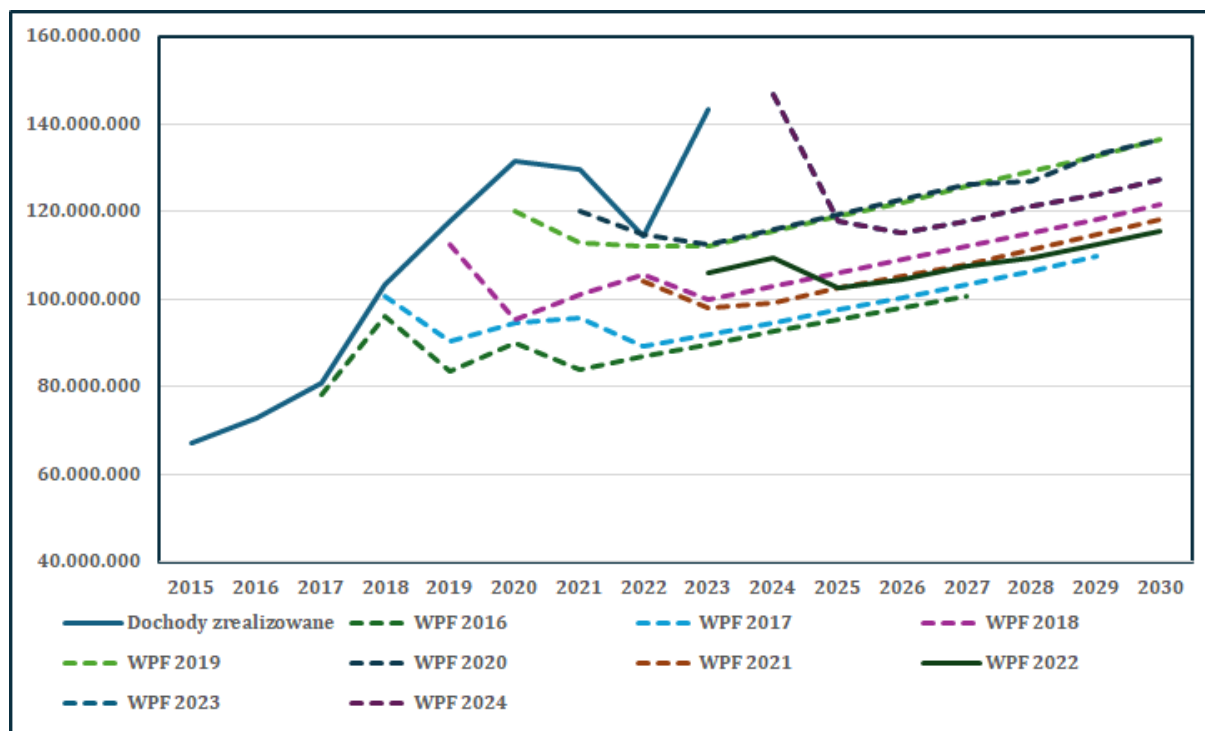
W założeniach ustawodawców WPF miała być dokumentem stanowiącym punkt wyjścia dla wielu kolejnych uchwał budżetowych i ściśle związać uchwały budżetowe z co najmniej średniookresową perspektywą polityki finansowej jednostki samorządu terytorialnego. Praktyka okazała się jednak inna. WPF została sprowadzona do roli dokumentu służącego za uzasadnienie dla pozytywnej opinii Regionalnej Izby Obrachunkowej o możliwości spłaty zobowiązań planowanych do zaciągnięcia przez jednostkę samorządu terytorialnego. Takie rozumienie roli WPF w negatywny sposób wpłynęło na podejście do planowania wieloletniego i na metody konstrukcji WPF. Widoczne jest to również – niestety – również w WPF opracowywanych dla Głogowa Małopolskiego.

Problemy z WPF zilustrujemy na przykładzie prognoz dochodów i wydatków budżetu Głogowa Małopolskiego zamieszczanymi w kolejnych wersjach WPF uchwalanych w latach 2018-2024.

Wieloletnia prognoza finansowa uchwalona w grudniu 2017 r. obejmowała rok bazowy (2018) oraz lata 2018-2029. Prognoza ta wykracza poza moment pełnej spłaty zadłużenia Głogowa Małopolskiego, czyli poza rok 2028.

Z danych zaprezentowanych na poniższym wykresie wyraźnie widać jak znaczące zmiany zaszyły już po pierwszym roku obowiązywania wieloletniej prognozy finansowej uchwalonej w 2017 roku. Znacząca różnica prognoz dochodów może świadczyć o tym, że od wielu lat prognozy dochodów w WPF Głogowa Małopolskiego są ustalane zbyt ostrożnie.

**Rysunek 4. Dochody budżetowe Głogowa Małopolskiego w WPF w latach 2018-2030**



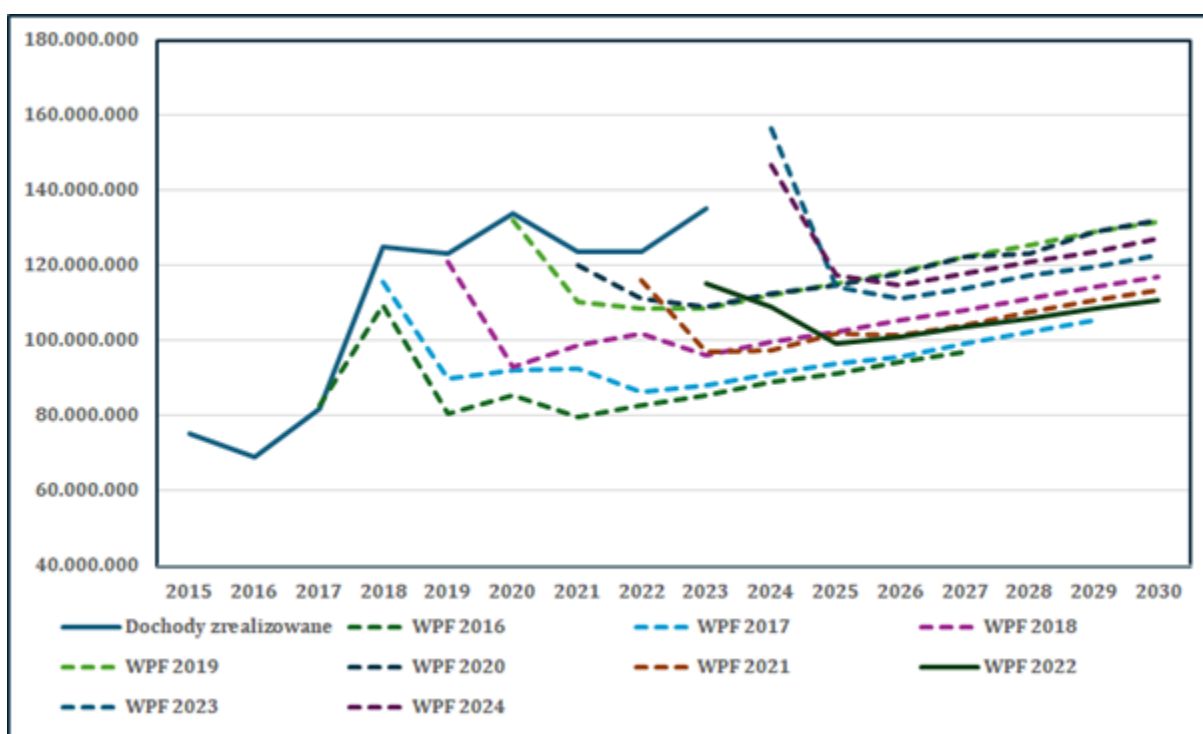
**Źródło:** opracowanie własne na podstawie Wieloletnich Prognoz Finansowych z lat 2017-2024

Ilustracją ostrożnego planowania dochodów może być powyższy wykres przedstawiający prognozy dochodów z uchwał WPF uchwalonych w ostatnich latach. Ciągła linia prezentuje faktycznie osiągnięte dochody wykonane w kolejnych latach. Linie kropkowane przedstawiają dochody prognozowane w kolejnych uchwałach WPF w latach 2015-2024.

Jak wyraźnie widać w każdym z analizowanych lat prognozowane dochody dla roku bazowego okazały się niższe. W 2022 roku prognoza okazała się bardziej dokładna, ale wynikało to z niespodziewanego spadku dochodów rzeczywistych. We wszystkich pozostałych latach prognozowane dochody były zdecydowanie niższe niż rzeczywiste.

Podobną tendencją zauważyć można w przypadku wydatków gminy Głogów Małopolski – tu również widać, że rozsądną zgodność z danymi rzeczywistymi WPF wykazuje tylko dla pierwszego roku obowiązywania prognozy.

**Rysunek 5. Wydatki budżetowe Głogowa Małopolskiego w WPF w latach 2018-2030**



**Źródło:** opracowanie własne na podstawie Wieloletnich Prognoz Finansowych z lat 2015-2024

Zdajemy sobie sprawę z faktu, iż duże rozbieżności prognozy i faktycznego wykonania podstawowych agregatów budżetowych nie są wynikiem nieumiejętności prognozowania, lecz wynikają z faktu, iż WPF jest traktowana jak narzędzie w pewnej grze, którą jednostki samorządu terytorialnego prowadzą z regionalnymi izbami obrachunkowymi. Nie zmienia to jednak faktu, iż takie podejście do WPF, zwłaszcza w przypadku, gdy gmina nie posiada ani strategii rozwoju, ani wieloletniego planu inwestycyjnego, pozbawia gminę podstawowych instrumentów planowania wieloletniego. Nie może to pozostać bez wpływu na efektywność prowadzonej gospodarki finansowej.



## 7. Procedury zarządzania finansami

Procedury zarządzania finansami gminy są jednym z głównych czynników określających jakość zarządzania, wiarygodność organów gminy i efektywność wykorzystania posiadanych i potencjalnych środków finansowych, co w efekcie przekłada się na jakość świadczonych mieszkańcom usług publicznych. Jakość decyzji finansowych zależy bowiem w znacznym stopniu od zasad i trybu, w jakim decyzje te są podejmowane.

Ramy czasowe projektu nie pozwoliły na szczegółową analizę całego systemu zarządzania finansami gminy<sup>8</sup>. W poniższym rozdziale skoncentrujemy się na kilku istotnych kwestiach, mających – naszym zdaniem – znaczący wpływ na jakość i przejrzystość systemu finansowego gminy, a także – co również ważne – na wiarygodność władz samorządowych.

### 7.1. Strategia rozwoju gminy

Gmina Głogów Małopolski nie posiada obecnie strategii rozwoju. Uchwalona w 2013 r. *Strategia rozwoju gminy Głogów Małopolski na lata 2014-2020* przestała obowiązywać, a w dostępnych nam dokumentach nie znaleźliśmy ani sprawozdania z wykonania *Strategii*, ani informacji świadczących o podjęciu prac przygotowawczych do opracowania nowej strategii.

W obecnym stanie prawnym opracowanie i uchwalenie strategii rozwoju nie jest dla gmin obligatoryjne i nie będzie na pewno obligatoryjne przed rokiem 2026. Wskazane we wcześniejszej części raportu problemy gminy, takie jak:

- narastające problemy z utrzymaniem równowagi budżetowej, w tym – wzrost wydatków bieżących w tempie przewyższającym tempo wzrostu dochodów
- konieczność corocznego przeznaczania znacznych kwot na remonty i utrzymanie dróg,
- niedostateczne nakłady na infrastrukturę społeczną,

powodują, że pilną potrzebą staje się opracowanie i formalne wdrożenie strategii rozwoju, identyfikującej najważniejsze problemy rozwoju gminy i określającej w szczególności strategię działania w obszarze:

- polityki inwestycyjnej,
- polityki zatrudnienia i wynagrodzeń,
- polityki podatkowej,
- zarządzania długiem.

Wzorem dla nowej strategii rozwoju nie powinna jednak być strategia z 2013 r. Dotyczy to zarówno układu i treści strategii, jak i trybu jej opracowania. Za podstawowe wady dokumentu z 2013 r. uznać należy:

- skrajnie ogólnikowe sformułowanie wizji i misji Głogowa Małopolskiego,
- brak jasno sformułowanych kierunków i priorytetów rozwoju gminy,

---

<sup>8</sup> Okresowe przeglądy tego systemu powinny jednak być jednym z regularnie realizowanych zadań organów gminy.

- brak wyraźnie zdefiniowanej polityki gminy w takich kwestiach jak inwestycje i gospodarka finansowa,
- ograniczenie udziału mieszkańców w tworzeniu strategii do ankiety, bez – jak należy sądzić z samego dokumentu *Strategii* – konsultowania z mieszkańcami kluczowych elementów proponowanej strategii,
- brak określenia ram finansowych Strategii.

Dodać należy, że gmina nie posiada również – wbrew przepisom art. 17 i 18 ustawy – Prawo ochrony środowiska – gminnego programu ochrony środowiska, gdyż program uchwalony w 2016 r. obejmował tylko okres do końca roku 2023.

## 7.2. Trafność planowania budżetowego

Trafność planowania budżetowego pozwala na efektywne planowanie wydatków na realizację zadań oraz sprawne zarządzanie środkami publicznymi. Jakość planowania budżetowego nie zależy jedynie od gminy – zmiana zadań podczas roku budżetowego oraz stabilność uwarunkowań wewnętrznych i zewnętrznych jest równie istotna – widać to szczególnie wyraźnie w ostatnich latach. Co roku przy okazji jesiennej nowelizacji ustawy budżetowej, samorzady otrzymują do podziału kilkanaście miliardów złotych, których w bieżącym roku budżetowym nie da się wydać efektywnie.

Jednostki samorządowe zazwyczaj planują dochody ostrożnie z pewnym marginesem, więc standardem jest niedoszacowanie dochodów na etapie uchwały a następnie ich na poziomie około 102 – 103%. W Głogowie Małopolskim w latach 2018 – 2019 dochodów było na poziomie zbliżonym do oryginalnego planu. W następnych trzech latach wykonane dochody były już na poziomie 110% uchwały. W 2023, ze względu na nieplanowane dochody ze sprzedaży majątku, dochody wyniosły 135% planu – o ile nie było to powiązane z koniecznością szybkiego zdobycia dodatkowych środków finansowych, lepszym rozwiązaniem byłoby wcześniejsze zaplanowanie tak dużych dochodów.

**Tabela 32. Trafność planowania dochodów i wydatków w gminie Głogów Małopolski w latach 2018-2023**

Wyszczególnienie	2018	2019	2020	2021	2022	2023
<b>Dochody ogółem</b>						
Plan (zł)	100.717.366	112.496.828	120.165.474	120.215.081	104.149.252	106.085.382
(zł)	103.505.281	117.871.441	131.774.151	129.803.172	114.365.505	143.500.043
Wskaźnik	102,8	104,8	109,7	108,0	109,8	135,3
<b>Wydatki ogółem</b>						
Plan (zł)	115.829.561	121.048.700	132.157.346	120.215.081	116.135.392	115.363.847
(zł)	125.246.130	123.386.492	133.957.163	123.557.393	123.648.999	135.447.669
Wskaźnik	108,1	101,9	101,4	102,8	106,5	117,4

**Źródło:** uchwały budżetowe gminy Głogów Małopolski oraz sprawozdania budżetowe Rb-27s i Rb-28s

Po stronie wydatkowej możemy zaobserwować rok po roku niedoszacowanie wydatków. W przypadku wydatków trzeba jednak zwrócić uwagę na przepisy ustawy o finansach publicznych – ze względu na fakt, że poziom wydatków określony w ustawie jest limitem, wydatków powyżej oryginalnego planu musi być poprzedzone odpowiednimi zmianami uchwały i zwykle wiąże się z realizacją dodatkowych zadań. Oprócz 2023 roku wydatki na koniec roku były w granicach 10% powyżej uchwały.

Szacowanie dochodów z tytułu podatku od nieruchomości bazuje w dużej mierze na ocenie skutków zmian stawek i ściągalności podatku. Z danych zawartych w tabeli poniżej widać, że w

latach 2018-2023 wpływy z podatku od nieruchomości szacowano ostrożnie, nie zakładając dużej efektywności egzekucji zaległych należności. Dochody zazwyczaj przekraczały założony plan, czasem o ponad 10% – jedynie w 2023 roku nie udało się osiągnąć zakładanych wpływów.

Znacznie większe rozbieżności widać na planowaniu dotacji ze środków Unii Europejskiej – w ostatnich latach znacznie przewyższała plan, aczkolwiek kalendarz konkursów i naborów na projekty finansowanie ze środków unijnych nie pokrywa się z samorządowym kalendarzem budżetowym. Biorąc pod uwagę fakt, że dotacje te przyznawane są na konkretne, wcześniej zaplanowane projekty, jakość planowania w tym segmencie nie jest bardzo istotna.

**Tabela 33. Trafność planowania wybranych rodzajów dochodów i wydatków budżetu gminy Głogów Małopolski w latach 2018-2023**

Wyszczególnienie	2018	2019	2020	2021	2022	2023
<b>Dochody</b>						
Podatek od nieruchomości						
Plan	12.392.500	13.330.000	14.824.000	15.072.600	16.000.000	20.800.000
Wykonanie	14.032.497	13.548.184	15.443.890	15.133.043	18.076.204	20.394.318
Wskaźnik	113,2	101,6	104,2	100,4	113,0	98,0
Dotacje ze środków unijnych						
Plan	25.235.461	26.069.273	14.579.782	7.510.696	4.532.973	40.62.960
Wykonanie	22.985.587	24.322.478	22.408.352	11.625.807	10.603.145	10.875.297
Wskaźnik	91,1	93,3	153,7	154,8	233,9	267,7
Wpłaty z tytułu odpłatnego nabycia prawa własności oraz prawa użytkowania wieczystego nieruchomości						
Plan	1.200.000	500.000	2.000.000	2.500.000	4.500.000	2.835.000
Wykonanie	1.051.255	110.889	1.683.356	9.477.347	2.045.551	22.639.486
Wskaźnik	87,6	22,2	84,2	379,1	45,5	798,6
<b>Wydatki</b>						
Wynagrodzenia						
Plan	24.490.945	28.571.576	29.013.482	29.710.093	15.162.420	17.088.943
Wykonanie	25.238.029	28.000.990	29.418.392	30.533.933	16.010.152	18.375.151
Wskaźnik	103,1	98,0	101,4	102,8	105,6	107,5

**Źródło:** opracowanie własne na podstawie uchwał budżetowych i sprawozdań z wykonania budżetu gminy Głogów Małopolski

Dochody ze sprzedaży prawa własności są bardzo mocno odchylone od planu w kolejnych latach. Ostatnie trzy lata miały największe znaczenie – prawie 400% wykonania w 2021, następnie 45% w 2022 i 800% w 2023. Proces sprzedaży składników majątku powinien być zaplanowany i odpowiadać gminnym potrzebom.

Po stronie wydatkowej zwracamy szczególną uwagę na wynagrodzenia. Jest to największa część wydatków gminy i ich poprawne planowanie ma istotny wpływ na efektywne zarządzanie jednostką. W Głogowie Małopolskim w ostatnich latach widać regularne niedoszacowanie kosztów wynagrodzeń – jako, że wynagrodzenia są wydatkami bieżącymi, ma to również wpływ na bilans budżetu bieżącego. Jak już wspomnieliśmy wcześniej, polityka płacowa w jednostkach samorządowych musi być prowadzona w sposób ostrożny – redukcja kosztów zatrudnienia jest procesem skomplikowanym i czasochłonnym.

### 7.3. Budżet partycypacyjny

Z informacji zamieszczonych na stronie internetowej Urzędu Miasta wynika, że budżet partycypacyjny<sup>9</sup> został w Głogowie Małopolskim wykorzystany po raz pierwszy podczas prac nad budżetem gminy na rok 2019. W kolejnych latach procedura budżetu partycypacyjnego była corocznie powtarzana, bez istotnych modyfikacji jej zasad.

Obowiązująca w Głogowie Małopolskim procedura budżetu partycypacyjnego nie różni się istotnie od procedur stosowanych w innych polskich gminach wykorzystujących ten instrument. Oznacza to – niestety – powielenie słabości i błędów powszechnych w polskiej praktyce stosowania budżetu partycypacyjnego.

Do najważniejszych zasad obowiązujących przy tworzeniu w Głogowie Małopolskim budżetu partycypacyjnego zaliczyć należy:

- realizacja procedury naboru i oceny wniosków oraz przeprowadzenie głosowania przed publicznym ujawnieniem projektu budżetu,
- akceptacja wyłącznie wniosków dotyczących wydatków majątkowych,
- akceptacja wyłącznie wniosków do realizacji na terenie jednej jednostki pomocniczej (osiedla lub sołectwa),
- niska granica kwotowa (50 tys. zł) kosztu proponowanych zadań,
- niska granica wieku (13 lat) upoważniającego do zgłaszania projektów do finansowania w ramach budżetu partycypacyjnego, przy czym zgłoszenie wniosku przez osobę niepełnoletnią wymaga zgody jej prawnego opiekuna),
- dokonywanie wstępnej oceny i kwalifikacji do głosowania wniosków mieszkańców przez zespół do spraw budżetu obywatelskiego powoływany przez burmistrza<sup>10</sup>.

Kwota przeznaczana na wydatki budżetu partycypacyjnego stanowiła w ostatnich latach ok. 0,7% łącznej kwoty planowanych wydatków budżetowych.

Naszym zdaniem tak zorganizowany budżet partycypacyjny nie zapewnia mieszkańcom realnego wpływu na kształt budżetu, nie stanowi też zachęty do włączania się mieszkańców w zarządzanie gminą. O takiej opinii decydują przede wszystkim następujące wnioski z analizy procedur budżetu partycypacyjnego, jak i z efektów stosowania tych procedur.

1. Budżet partycypacyjny jest jedyną zorganizowaną formą, w której mieszkańcy wypowiadają się o ich preferencjach odnoszących się do finansów gminy przed przedłożeniem przez burmistrza projektu budżetu Radzie i RIO. Zgłaszając wnioski do budżetu partycypacyjnego nie mają informacji o tym, co burmistrz zamierza finansować środkami budżetowymi, a ich aktywność w sprawach budżetu ma się ograniczyć do możliwości zgłaszania małych, a więc i raczej mało istotnych projektów lokalnych. Tworzymy więc sprzeczne z samą ideą samorządności i partycypacji mieszkańców widzenie budżetu jako dokumentu, o którego treści w 99% decyduje burmistrz i Rada, a tylko w pozostałej części – mieszkańcy.
2. O tym, że budżet partycypacyjny nie powoduje wyraźnego zwiększenia zainteresowania mieszkańców zarządzaniem (w proponowanym im kształcie) finansami gminy, świadczy również niskie zainteresowanie udziałem w procedurze zgłaszania i głosowania wniosków (frekwencja w granicach 6% uprawnionych do udziału w głosowaniu), jak i mała liczba zgłoszonych wniosków. Prowadzi to do sytuacji, w której w budżecie partycypacyjnym

---

<sup>9</sup> Nie używamy terminu „budżet obywatelski”, gdyż oryginalnie (i do dziś w literaturze anglojęzycznej – jako *citizens' budget*) oznaczał on dokument zawierający napisanym przystępnym językiem opis budżetu – wykorzystywany albo do prezentacji projektu budżetu przed jego uchwaleniem, albo jako czytelna dla obywateli forma prezentacji uchwalonego budżetu lub sprawozdania z jego wykonania.

<sup>10</sup> Wątpliwości budzi fakt, że w pracach zespołu uczestniczyć mogą osoby, które – jako mieszkańcy gminy – złożyli wniosek o finansowanie wskazanych zadań z budżetu obywatelskiego



zostały ujęte projekty, za których finansowaniem głosowało tylko kilka osób, a w skrajnym przypadku – jedna(!) osoba.

- Propozycje zmian instrumentów zwiększających czynny udział mieszkańców w zarządzaniu finansami przedstawiono w rekomendacyjnej części raportu.

#### 7.4. Procedury udzielania i rozliczania dotacji

Dotacje udzielane z budżetu gminy Głogów Małopolski stanowią ważną część ich budżetu, stanowiąc – zależnie od roku – od ok. 8 do prawie 12% wszystkich wydatków budżetu gminy.

**Tabela 34. Dotacje udzielane z budżetu gminy Głogów Małopolski w latach 2018-2023**

Wyszczególnienie	2018	2019	2020	2021	2022	2023	2018-2023
	tys. zł						
<b>Dotacje ogółem</b>	<b>9.733,6</b>	<b>11.642,2</b>	<b>10.873,8</b>	<b>10.559,4</b>	<b>13.628,2</b>	<b>15.958,5</b>	<b>72.395,8</b>
– dla niepublicznych jednostek systemu oświaty	2.549,1	2.737,6	3.065,3	3.506,8	3.995,8	4.807,1	20.661,8
– dla JST i ich związków	1.443,2	1.897,6	3.377,9	3.600,1	3.797,2	4.387,5	18.503,5
– dla organizacji pozarządowych	2.146,4	2.558,0	1.545,7	1.008,5	2.759,3	3.129,5	13.147,5
– dla instytucji kultury	1.852,0	1.581,0	1.590,0	1.672,5	2.197,0	2.553,0	11.445,5
– na zadania przekazywane na podstawie porozumień z innymi JST	1.149,6	1.679,0	798,7	342,4	478,8	524,6	4.973,1
– pozostałe	593,2	1.189,1	496,2	429,1	400,2	556,7	3.664,4
	Wydatki ogółem = 100						
<b>Dotacje ogółem</b>	<b>7,8</b>	<b>9,4</b>	<b>8,1</b>	<b>8,5</b>	<b>11,0</b>	<b>11,8</b>	<b>9,5</b>

**Źródło:** opracowanie własne na podstawie sprawozdań Rb-28s z wykonania wydatków budżetu gminy Głogów Małopolski

Większość dotacji jest przyznawana w trybie pozakonkursowym, gdyż krąg beneficjentów i należne im kwoty określone są albo przez przepisy ustanawiające konkretne dotacje, albo dotyczą jednostek (instytucji) podległych gminie, albo też ustalane są w drodze porozumień z innymi jednostkami samorządu terytorialnego lub ich związkami. Według naszych obliczeń dotacje „pозakonkursowe” stanowiły w latach 2018-2023 ok. 77% wszystkich dotacji udzielonych z budżetu gminy.

Wątpliwości i zastrzeżenia może natomiast budzić obowiązujący tryb i praktyka udzielania dotacji, które wymagają przeprowadzenia konkursu wniosków o dotacje i których przyznanie konkretnym podmiotom zależy od uznania dotującego. Wątpliwości te dotyczą z jednej strony składu zespołu przygotowującego decyzje dotacyjne burmistrza – nie jesteśmy przekonani do słuszności koncepcji stałego składu zespołu opiniującego, jak i sposobu funkcjonowania tego zespołu, widocznego np. w zastanawiającej zgodności ocen poszczególnych wniosków o dotacje sformułowanych przez wszystkich członków zespołu.

Analiza przekazanej nam dokumentacji postępowań w sprawach dotacji może również wskazywać na zaangażowanie w procedury dotacyjne osób powiązanych z podmiotami wnioskującymi o przyznanie dotacji, a więc osób, które z urzędu powinny być z tych postępowań wyłączone. Na podstawie otrzymanych dokumentów nie potrafimy jednak stwierdzić, czy przypadki takie miały miejsce, ani czy doszło do faworyzowania wybranych podmiotów. Uznać jednak musimy, że obowiązujący tryb rozpatrywania wniosków o dotacje nie jest dostatecznie

przejrzysty. Podobne wnioski formułowali już zresztą wcześniej instytucje zewnętrzne kontrolujące gminę Głogów Małopolski.

Nasze wątpliwości budzą też wynikające z przeglądu dostarczonych nam dokumentów zasady i praktyka dokonywania formalnego rozliczenia wykonania dotowanych zadań i wykorzystania udzielonych dotacji, jednak bez wglądu w kompletną dokumentację wykonania zadania i wykorzystania środków z dotacji stawianie konkretnych zarzutów byłoby bezpodstawne. Zauważyć jednak należy, że rozliczenie dotacji nigdy nie będzie w pełni poprawne, jeśli organ dotujący nie dokona rzetelnej kontroli wykonania samego zadania.

## 7.5. Procedura budżetowa

Ustalenie trybu prac nad sporządzeniem i przedstawieniem Radzie projektu uchwały budżetowej wraz z dokumentami, których opracowania wymaga Rada na podstawie przepisów art. 234 Ustawy o finansach publicznych. Jest oczywiste, że sposób, w jaki zaprojektowany zostanie przebieg prac nad opracowaniem projektu uchwały budżetowej może mieć istotny wpływ na kształt projektu uchwały, a przez to – i na ostateczny kształt uchwały budżetowej.

W kadencji władz samorządowych 2018-2023 ostatnim dokumentem określającym tryb prac nad przygotowaniem uchwały budżetowej jest zarządzenie nr 120.12.2023 burmistrza Głogowa Małopolskiego z dnia 2 października 2023 r. w sprawie trybu prac nad projektem uchwały budżetowej na 2024 r. W zarządzeniu tym burmistrz:

- postanowił o powołaniu zespołu, który w terminie do 10 listopada 2023 r. miał przedstawić burmistrzowi założenia do projektu budżetu na rok 2024,
- zobowiązał kierowników gminnych jednostek, pracowników urzędu miejskiego do opracowania i przedłożenia Skarbnikowi Gminy w terminie do 30 października 2023 r. projektów planów zadań rzeczowych do ujęcia w projekcie uchwały budżetowej na 2024 rok
- zobowiązał dyrektorów gminnych instytucji kultury do opracowania i przedłożenia Skarbnikowi Gminy w terminie do 15 października 2023 r. projektów planów zadań rzeczowych do ujęcia w projekcie uchwały budżetowej na 2024 rok,
- postanowił, że wydatki na wynagrodzenia mają być kalkulowane z uwzględnieniem podwyżki wynagrodzeń o 5%, jednak bez określenia daty tej podwyżki i bez wytycznych w kwestii planowanego zatrudnienia,
- postanowił, że wydatki za media (gaz, energia, woda) zaplanować według podpisanych umów, co jednak nie zawsze oznacza jednoznaczne określenie kwoty, która powinna być zaplanowana na wskazane cele,
- określił indywidualną odpowiedzialność wskazanych pracowników urzędu za opracowanie fragmentów planu dochodów i wydatków budżetowych,
- określił wzory formularzy planistycznych.

Taki sposób określenia trybu prac nad projektem uchwały budżetowej jest – naszym zdaniem – nielogiczny i niepełny, gdyż:

- wprowadzając termin *założenia do projektu budżetu* nie określono wymaganej treści tych założeń,
- termin przedłożenia burmistrzowi założeń ustalono w taki sposób, że *założenia* nie mogą już mieć realnego wpływu na kształt projektu budżetu, gdyż zasadnicze prace planistyczne musiały zostać już wcześniej, a do końcowego terminu przedłożenia projektu uchwały budżetowej Radzie i RIO pozostawało już tylko kilka dni roboczych,
- zlecając opracowanie fragmentów planu nie sformułował – poza przytoczonymi powyżej – żadnych wytycznych określających np. priorytety budżetowej i parametry kalkulacyjne,
- nie określił zasad i kryteriów planowania nowych zadań inwestycyjnych.

Postanowienie o obowiązkowym ustaleniu założeń do projektu uchwały budżetowej jest – chociaż niewymagane formalnie – w pełni uzasadnione, co więcej, powinno ono stanowić zarówno

formalną, jak i merytoryczną podstawę konstrukcji budżetu. Ustalenie założeń ma jednak sens tylko wtedy, gdy dokonywane jest na początku, a nie na końcu prac planistycznych. Wczesne ustalenie założeń nie tylko porządkuje merytorycznie prace planistyczne i sprzyja logicznej spójności planu dochodów i wydatków, ale umożliwia konsultacje z mieszkańcami, dając im w ten sposób realny wpływ na kształt budżetu.

Taka koncepcja zarządzenia o trybie prac nad projektem uchwały budżetowej została – niestety – powtórzona w zarządzeniu nr 120.24.2024 burmistrza Głogowa Małopolskiego z dnia 6 września 2024 r. w sprawie trybu prac nad projektem uchwały budżetowej na 2025 r.

## 7.6. Jawność i przejrzystość gospodarki finansowej

Gmina Głogów Małopolski spełnia podstawowe wymagania odnoszące się do jawności finansów publicznych. Na stronie internetowej Urzędu Miejskiego publikowane są wszystkie najważniejsze dokumenty budżetowe, a więc m.in. projekt uchwały budżetowej, uchwały w sprawach dotyczących podatków, uchwała budżetowa i uchwały zmieniające budżet gminy w trakcie roku budżetowego, sprawozdanie z wykonania uchwały budżetowej. Publikowane są też okresowe (kwartalne) sprawozdania budżetowe. Urząd Miejski udostępnia ponadto transmisje z obrad Rady (dostępne na żywo i archiwizowane na stronie Urzędu), oraz wyniki wszystkich głosowań. Nieaktywny jest natomiast moduł „Rejestr uchwał”.

Na stronach Urzędu nie ma również wyników kompleksowych kontroli finansów gminy, przeprowadzanych co cztery lata przez Regionalną Izbę Obrachunkową

Informacji finansowych nie znajdziemy natomiast na stronach internetowych samorządowych osób prawnych, a więc obu instytucji kultury i spółki EkoGłog.

W działaniach podejmowanych przez władze gminy w ostatnich latach nie widać jednak dążenia do zapewnienia mieszkańcom łatwego dostępu do materiałów obrazujących w czytelny sposób stan finansów gminy i działania podejmowane przez organy gminy w ramach zarządzania finansami. Dotyczy to w szczególności niepodejmowania prac nad sporządzeniem i udostępnieniem mieszkańcom takich dokumentów jak:

- założenia budżetu na kolejny rok, publikowane we wczesnej fazie prac budżetowych,
- budżet obywatelski, czyli czytelne przedstawienie projektu uchwały budżetowej i uchwalonego budżetu gminy, skoncentrowane na zagadnieniach bezpośrednio wpływających na poziom i jakość życia mieszkańców,
- wykaz zadań inwestycyjnych przewidzianych – na etapie prac nad projektem uchwały budżetowej – do finansowania z budżetu gminy.



## 8. Rekomendacje

Na podstawie przeprowadzonej analizy wskazanych na wstępie raportu dokumentów, poddajemy pod rozwagę władz gminy rozważenie następujących działań, służących eliminacji opisanych w raporcie nieprawidłowości i przeciwdziałanie niekorzystnym tendencjom i zagrożeniom dla stabilnego, zgodnego z oczekiwaniami mieszkańców, rozwoju gminy.

1. Dokonać zmian w procedurze udzielania i rozliczania dotacji dla organizacji pozarządowych (stowarzyszeń, fundacji) polegających na:
  - publikowaniu rekomendacji zespołu/zespołów opiniujących wnioski o dotacje, wraz ze wskazaniem składu zespołu,
  - wymaganiu od członków zespołu/zespołów opiniujących wnioski o dotacje składania oświadczeń (oddzielnie dla każdego wniosku o dotacje) o niezachodzeniu przyczyn – określonych w art. 24 Kodeksu postępowania administracyjnego, powodujących konieczność wyłączenia pracownika urzędu z postępowania,
  - ponownej analizy wniosków i zastrzeżeń dotyczących procedur dotacyjnych, zawartych w wystąpieniach pokontrolnych Najwyższej Izby Kontroli i Regionalnej Izby Obrachunkowej.
2. Zrezygnować z praktyki powoływania jednego, stałego zespołu opiniujących wnioski o dotacje i rozliczenia dotacji.
3. Zlikwidować Straż Miejską lub w zasadniczy sposób zwiększyć jej stan kadrowy oraz rozważyć nadanie Straży Miejskiej statusu odrębnej od Urzędu Miejskiego jednostki budżetowej.
4. Przeanalizować udzielane ulgi w podatkach i opłatach lokalnych oraz rozważyć stosowanie stawek maksymalnych w wybranych grupach podatkowych.
5. Kontynuować działalność pozwalającą na budownictwo jedno i wielorodzinne zwiększając tym samym liczbę mieszkańców gminy.
6. Kontynuować działalność pozwalającą na rozwój przedsiębiorczości w rejonie skrzyżowania drogi krajowej 9 oraz drogi wojewódzkiej 869.
7. Monitorować poziom wynagrodzeń przy jednoczesnym utrzymaniu wymagań dotyczących umiejętności i wiedzy pracowników.
8. Zmienić procedury doboru i kontroli projektów oraz zwiększyć przejrzystość budżetu obywatelskiego.
9. Badać satysfakcję mieszkańców z funkcjonowania komunikację zbiorowej i w miarę możliwości zwiększać częstotliwość kursowania na głównych trasach.
10. Przystąpić do prac nad nową strategią rozwoju gminy.
11. Przygotować wieloletni plan inwestycyjny lub listę planowanych inwestycji obejmujących wszystkie (niezależnie od wartości) wydatki majątkowe i uwzględnić je w wieloletniej prognozie finansowej.

12. Urealnić wieloletnią prognozę finansową JST – prognozowany wzrost m.in. wynagrodzeń jest poniżej przewidywanych przez Ministerstwo Finansów danych makroekonomicznych.
13. Wyłączyć referat ośrodka sportu i turystyki ze struktury Urzędu Miasta.
14. Rozważyć opracowanie i publikację przewodnika budżetowego – dokumentu przedstawiającego uchwałę budżetową w prosty i zrozumiały dla mieszkańców sposób.
15. Zobowiązać kierowników gminnych jednostek organizacyjnych do stałej aktualizacji ich stron internetowych.
16. Przeprowadzić analizę sposobu identyfikacji potencjalnych beneficjentów przez Miejsko-Gminny Ośrodek Pomocy Społecznej.
17. Porównać przyjęte w Głogowie Małopolskim stawki podatków lokalnych z tymi, które obowiązują w sąsiednich gminach jako element promowania przedsiębiorczości (np. podatek od środków transportowych) .
18. Rozważyć celowość dalszego stosowania dopłat do ceny wody i ceny za odprowadzanie ścieków.